



ul. Strzegomska 42 j /14, 53-611 Wrocław, Polska
www.geoplan.com.pl, email: info@geoplan.com.pl
tel/fax. (+48)71/3590509, kom. 0501475117
NIP 8981635959, REGON 932773864

GEOPLAN



Inwestor:
MIASTO IMIELIN
ul. Imielińska 81
41-407 Imielin

Temat:
MIEJSCOWY PLAN ZAGOSPODAROWANIA PRZESTRZENNEGO
MIASTA IMIELIN DLA OBSZARU „JAMNICE” – CZĘŚĆ B

Zakres dokumentów:
Prognoza oddziaływania na środowisko

Data:
23 wrzesień 2019 r.
Aktualizacja: 1 marca 2021 r.

Zespół autorski:
mgr inż. Adrian Luszka – upr. Z-381/KW/247/2014 główny projektant
mgr Tomasz Miłowski - spec. z zakresu ochrony środowiska
mgr inż. Katarzyna Matusiak – projektant
mgr inż. Maciej Niźborski – projektant MPZP
mgr inż. Ewa Smolińska - mł. as. Projektanta MPZP

SPIS TREŚCI

1.	WPROWADZENIE.....	4
1.1	CEL, ZAKRES PRACY, POWIĄZANIA Z INNYMI DOKUMENTAMI	4
1.2	METODY ZASTOSOWANE PRZY SPORZĄDZANIU PROGNOZY.....	5
1.3	CELE OCHRONY ŚRODOWISKA USTANOWIONE NA SZCZEBLU MIĘDZYNARODOWYM, WSPÓLNOTOWYM I KRAJOWYM, ISTOTNE Z PUNKTU WIDZENIA PROJEKTOWANEGO DOKUMENTU, ORAZ SPOSOBY, W JAKICH TE CELE I INNE PROBLEMY ŚRODOWISKA ZOSTAŁY UWZGLĘDNIONE PODCZAS OPRACOWYWANIA DOKUMENTU ..	6
1.4	USTALENIA I GŁÓWNE CELE PROJEKTU MIEJSCOWEGO PLANU ZAGOSPODAROWANIA PRZESTRZENNEGO	6
2.	CHARAKTERYSTYKA ŚRODOWISKA	8
2.1	POŁOŻENIE FIZYCZNO-GEOGRAFICZNE	8
2.2	BUDOWA GEOLOGICZNA	8
2.3	WODY POWIERZCHNIOWE.....	9
2.4	WODY PODZIEMNE	10
2.5	KLIMAT I WARUNKI TOPOKLIMATYCZNE	12
2.6	UKSZTAŁTOWANIE TERENU, ZAGROŻENIE OSUWISKOWE.....	13
2.7	GLEBY	14
2.8	ZASOBY NATURALNE	15
2.9	PRZYRODA OŻYWIONA	16
2.10	OBSZARY CHRONIONE NA PODSTAWIE USTAWY Z 16 KWIETNIA 2004 R. ORAZ KORYTARZE EKOLOGICZNE	16
2.11	KRAJOBRAZ.....	16
2.12	ZABYTKI I OBIEKTY O WARTOŚCIACH KULTUROWYCH.....	17
3.	OCENA POTENCJALNYCH ZMIAN STANU ŚRODOWISKA PRZY BRAKU REALIZACJI USTALEŃ PLANU.....	17
4.	ISTNIEJĄCE PROBLEMY OCHRONY ŚRODOWISKA ISTOTNE Z PUNKTU WIDZENIA REALIZACJI PROJEKTOWANEGO DOKUMENTU, W SZCZEGÓLNOŚCI DOTYCZĄCE OBSZARÓW PODLEGAJĄCYCH OCHRONIE NA PODSTAWIE USTAWY Z DNIA 16 KWIETNIA 2004 R. O OCHRONIE PRZYRODY	17
5.	SKUTKI DLA ŚRODOWISKA WYNIKAJĄCE Z REALIZACJI USTALEŃ PLANU.....	17
5.1	WPŁYW NA WODY POWIERZCHNIOWE.....	17
5.2	WPŁYW NA WODY PODZIEMNE	18
5.3	WPŁYW NA KLIMAT	18
5.4	WPŁYW NA UKSZTAŁTOWANIE TERENU	18
5.5	WPŁYW NA GLEBY	18
5.6	WPŁYW NA ZASOBY NATURALNE	19
5.7	WPŁYW NA PRZYRODĘ OŻYWIONĄ.....	19
5.8	WPŁYW NA OBSZARY CHRONIONE NA PODSTAWIE USTAWY Z 16 KWIETNIA 2004 R.....	19
5.9	WPŁYW NA KRAJOBRAZ.....	19
5.10	WPŁYW NA ZABYTKI I OBIEKTY O WARTOŚCIACH KULTUROWYCH.....	19
5.11	WPŁYW NA WARUNKI I JAKOŚĆ ŻYCIA MIESZKAŃCÓW.....	20
5.11.1	JAKOŚĆ POWIETRZA ATMOSFERYCZNEGO	20
5.11.2	KLIMAT AKUSTYCZNY	20
5.11.3	POLA ELEKTROMAGNETYCZNE	21
5.11.4	GOSPODARKA ODPADAMI	22
5.11.5	TERENY SZCZEGÓLNEGO ZAGROŻENIA POWODZIĄ.....	22
5.11.6	ZAGROŻENIE RUCHAMI MASOWYMI ZIEMI.....	22
6	PRZEWIDYWANE MOŻLIWOŚCI TRANSGRANICZNEGO ODDZIAŁYWANIA NA ŚRODOWISKO.....	22
7	ROZWIĄZANIA MAJĄCE NA CELU ZAPOBIEGANIE, OGRANICZANIE LUB KOMPENSACJE PRZYRODNICZĄ NEGATYWNYCH ODDZIAŁYWAŃ NA ŚRODOWISKO	22
8	MOŻLIWOŚCI ROZWIĄZAŃ ALTERNATYWNYCH DLA OBSZARU NATURA 2000.....	23
9	PROPOZYCJE DOTYCZĄCE PRZEWIDYWANYCH METOD ANALIZY SKUTKÓW REALIZACJI POSTANOWIEŃ PROJEKTOWANEGO PLANU ORAZ CZĘSTOTLIWOŚCI JEJ PRZEPROWADZANIA	23
10	STRESZCZENIE W JĘZYKU NIESPECJALISTYCZNYM.....	25
11	LITERATURA.....	28
12	DOKUMENTACJA FOTOGRAFICZNA.....	28

Załączniki:

Rysunki prognozy oddziaływania na środowisko. Rys. 1, Rys. 2.

Oświadczenie zgodnie z art. 51 ust. 2 pkt 1 lit. f ustawy z dnia 3 października 2008 r. o udostępnianiu informacji o środowisku i jego ochronie, udziale społeczeństwa w ochronie środowiska oraz o ocenach oddziaływania na środowisko (tj. Dz. U. z 2021 r. poz. 247).

Oświadczam, że ja, Tomasz Miłowski spełniam wymagania o których mowa w art. 74a ust. 2 pkt 1 i 2 ww. ustawy: w 2003 r. ukończyłem studia wyższe z dziedziny geologii oraz w 2011 r. studia podyplomowe z zakresu prawnych problemów górnictwa i ochrony środowiska. W latach 2005 – 2019 wykonałem lub brałem udział w wykonaniu kilkuset prognoz oddziaływania na środowisko, raportów oddziaływania na środowisko oraz innych opracowań dotyczących ochrony środowiska. Jestem świadomy odpowiedzialności karnej za złożenie fałszywego oświadczenia.

Załączniki:

Rysunki prognozy oddziaływania na środowisko. Rys. 1, Rys. 2.

1. WPROWADZENIE

1.1 CEL, ZAKRES PRACY, POWIĄZANIA Z INNYMI DOKUMENTAMI

Przedmiotem opracowania jest prognoza oddziaływania na środowisko sporządzonego w 2019 r. projektu miejscowego planu zagospodarowania przestrzennego miasta Imielin dla obszaru położonego w południowo-wschodniej części miasta, w rejonie „Jamnice”. Procedura sporządzania i uchwalania planu została podzielona na dwie części. Wynikało to z braku zgody Ministra Ochrony Środowiska, Zasobów Naturalnych i Leśnictwa na zmianę przeznaczenia gruntów leśnych stanowiących własność Skarbu Państwa na cele nieleśne. Organ sporządzający plan uzyskał stosowną zgodę dla gruntów leśnych prywatnych i uznał, że z uwagi na długi czas oczekiwania na zgodę ww. Ministra, będzie dalej procedował dla części obszaru objętego uchwałą intencyjną – części A, dla której to plan został przyjęty uchwałą Nr XIII/98/2019 z dnia a 27 listopada 2019 r. Po uzyskaniu stosownej zgody kontynuowane jest sporządzanie planu dla pozostałej części – części B.

Obowiązek sporządzenia prognozy oddziaływania na środowisko projektu miejscowego planu zagospodarowania przestrzennego wynika z przepisu art. 51 ust 1 ustawy z dnia 3 października 2008 r. o udostępnianiu informacji o środowisku i jego ochronie, udziale społeczeństwa w ochronie środowiska oraz o ocenach oddziaływania na środowisko (tj. Dz. U. z 2021 r. poz. 247).

Podstawowym celem prognozy jest wykazanie, jak określone w planie kierunki zagospodarowania przestrzennego gminy wpłyną na środowisko i czy, a jeśli tak to w jakim stopniu, naruszą zasady prawidłowej gospodarki zasobami naturalnymi. Ze względu na dużą złożoność zjawisk przyrodniczych, ograniczony zakres rozpoznania środowiska oraz ogólny charakter dokumentów planistycznych, ocena potencjalnych przekształceń środowiska wynikających z projektowanego przeznaczenia terenów ma formę prognozy. Nie jest ona dokumentem rozstrzygającym o słuszności realizacji zamierzeń inwestycyjnych przewidzianych nowymi ustaleniami planu, a jedynie przedstawia prawdopodobne skutki, jakie niesie za sobą realizacja jego ustaleń na poszczególne komponenty środowiska w ich wzajemnym powiązaniu, w szczególności na ekosystemy, krajobraz, a także na ludzi, dobra materialne oraz dobra kultury.

Niniejszy dokument został sporządzony w oparciu o wymogi wynikające z przepisu art. 51 ust. 2 ustawy z dnia 3 października 2008 r. o udostępnianiu informacji o środowisku i jego ochronie, udziale społeczeństwa w ochronie środowiska oraz o ocenach oddziaływania na środowisko.

Zgodnie z wyżej wymienionym artykułem sporządzana prognoza:

a) zawiera:

- ustalenia i główne cele projektu miejscowego planu zagospodarowania przestrzennego oraz jego powiązania z innymi dokumentami,
- informacje o metodach zastosowanych przy sporządzaniu prognozy,
- informacje na temat przewidywanych możliwości transgranicznego oddziaływania na środowisko,
- propozycje dotyczące przewidywanych metod analizy skutków realizacji postanowień projektowanego planu oraz częstotliwości jej przeprowadzania,
- streszczenie sporządzone w języku niespecjalistycznym,

b) określa, analizuje i ocenia:

- istniejący stan środowiska,
- potencjalne zmiany stanu środowiska przy braku realizacji postanowień projektowanego dokumentu,
- przewidywane znaczące oddziaływania na środowisko przy realizacji postanowień projektowanego dokumentu,
- istniejące problemy ochrony środowiska istotne z punktu widzenia realizacji projektowanego dokumentu,
- cele ochrony środowiska ustanowione na szczeblu międzynarodowym, wspólnotowym i krajowym istotne z punktu widzenia projektowanego dokumentu oraz sposoby w jakich te cele zostały uwzględnione,

c) przedstawia:

- rozwiązania mające na celu zapobieganie, ograniczanie lub kompensację przyrodniczą negatywnych oddziaływań na środowisko,
- możliwości rozwiązań alternatywnych w odniesieniu do obszaru Natura 2000.

Projekt miejscowego planu zagospodarowania przestrzennego fragmentu miasta Imielin powiązany jest z następującymi dokumentami:

- Plan Zagospodarowania Przestrzennego Województwa Śląskiego z 2016 r. przyjęty uchwałą Sejmiku Województwa Śląskiego Nr V/26/2/2016 z dnia 29 sierpnia 2016 r. (Dz. Urz. Woj. Śl. z dnia 13 września 2016 r., poz. 4619);
- Studium uwarunkowań i kierunków zagospodarowania przestrzennego Miasta Imielin, które zostało przyjęte uchwałą Nr XXIII/154/2016 Rady Miasta Imielin z dnia 26 października 2016 r.;
- Obowiązujące na analizowanym obszarze mpzp (w granicach części B obowiązuje uchwała Nr XI/52/2003 z dnia 29 października 2003 r.):
 - Uchwała Nr XL/203/2002 Rady Miasta Imielin z dnia 31 maja 2002 r. w sprawie zmiany miejscowego planu ogólnego zagospodarowania przestrzennego miasta Imielin w rejonie ulic Bartnicza – Sikorskiego;
 - Uchwała Nr VI/28/2003 Rady Miasta Imielin z dnia 28 marca 2003 r. w sprawie zmiany miejscowego planu ogólnego zagospodarowania przestrzennego miasta Imielin w rejonie ul. Wandy;
 - Uchwała Nr XI/52/2003 Rady Miasta Imielin z dnia 29 października 2003 r. w sprawie Zmiana miejscowego planu ogólnego zagospodarowania przestrzennego miasta Imielin w rejonie przyległym do zbiornika wody pitnej, obejmującym ulice: Wandy, Bursztynową, Malczewskiego i Sikorskiego;
 - Uchwała Nr XLVI/224/2006 Rady Miasta Imielin z dnia 25 października 2006 r. w sprawie miejscowego planu zagospodarowania przestrzennego obszaru miasta Imielin w rejonie ulicy Nowozachęty, od ulicy Łąkowej, Imielińskiej, przez część ulicy Sapety, Wandy, Bartniczej do ulicy Wodnej;
 - Uchwała Nr VII/33/2011 Rady Miasta Imielin z dnia 27 kwietnia 2011 r. w sprawie: uchwalenia miejscowego planu zagospodarowania przestrzennego miasta Imielin w rejonie ulic Hallera, Skargi, Pośpiecha, Imielińskiej i Łąkowej;
 - Uchwała Nr IX/45/2011 Rady Miasta Imielin z dnia 28 czerwca 2011 r. w sprawie miejscowego planu zagospodarowania przestrzennego miasta Imielin w rejonie ulic Malczewskiego, Wandy, Sikorskiego i Imielińskiej;
 - Uchwała Nr XXXI/194/2013 Rady Miasta Imielin z dnia 27 maja 2013 r. w sprawie miejscowego planu zagospodarowania przestrzennego miasta Imielin w rejonie ulicy Szaniawskiego;
- Wach J., Wach M., Ścisłowski M. 2007, Warunki ekofizjograficzne Miasta Imielin. Przedsiębiorstwo Usługowe Geograf Dąbrowa Górnicza 2007 r.;
- Opracowanie ekofizjograficzne dla miasta Imielin, Geoplan, Wrocław, lipiec 2015 r.

1.2 METODY ZASTOSOWANE PRZY SPORZĄDZANIU PROGNOZY

W celu sporządzenia prognozy przeprowadzono następujące prace:

- zapoznano się z projektem miejscowego planu zagospodarowania przestrzennego, w tym z wnioskami do planu;
- zapoznano się z danymi fizjograficznymi oraz innymi dostępnymi opracowaniami sozologicznymi obejmującymi obszar objęty prognozą;

- dokonano oceny projektu MPZP w odniesieniu do obowiązujących aktów prawnych, w tym przepisów gminnych;
- przeprowadzono wizję obszaru objętego prognozą (w październiku 2018 r.);
- dokonano analizy czynników potencjalnie mogących przynieść negatywne skutki dla środowiska.

1.3 CELE OCHRONY ŚRODOWISKA USTANOWIONE NA SZCZEBLU MIĘDZYNARODOWYM, WSPÓLNOTOWYM I KRAJOWYM, ISTOTNE Z PUNKTU WIDZENIA PROJEKTOWANEGO DOKUMENTU, ORAZ SPOSOBY, W JAKICH TE CELE I INNE PROBLEMY ŚRODOWISKA ZOSTAŁY UWZGLĘDNIONE PODCZAS OPRACOWYWANIA DOKUMENTU

Sporządzając niniejszą prognozę nie dostrzeżono celów ochrony środowiska określonych w przepisach prawa międzynarodowego, wspólnotowego oraz krajowego, które odnosiłyby się bezpośrednio do obszaru objętego miejscowym planem zagospodarowania przestrzennego, tak pod względem geograficznym, jak i funkcjonalnym. Należy jednak mieć na uwadze, że prawodawstwo krajowe, międzynarodowe i wspólnotowe w sposób mniej lub bardziej abstrakcyjny formułuje określone zasady postępowania (np. nakazy i zakazy), które odnoszą się również do zagadnień z zakresu ochrony środowiska związanych ze stanowieniem prawa miejscowego.

Do najważniejszych i uwzględnionych w projekcie planu aktów prawnych szczebla krajowego, zawierających cele ochrony środowiska, należą:

- ustawa z dnia 16 kwietnia 2004 r. o ochronie przyrody (t.j. Dz. U. z 2018 r. poz. 1614 ze zm.),
- ustawa z dnia 14 grudnia 2012 r. o odpadach (t.j. Dz. U. z 2018 r. poz. 992 ze zm.),
- ustawa z dnia 27 kwietnia 2001 r. Prawo ochrony środowiska (t.j. Dz. U. z 2018 r. poz. 799 ze zm.),
- ustawa z dnia 20 lipca 2017 r. Prawo wodne (Dz. U. z 2018 r. poz. 2268 ze zm.),
- ustawa z dnia 13 września 1996 r. o utrzymaniu czystości i porządku w gminach (t.j. Dz. U. z 2018 r. poz. 1454 ze zm.),
- ustawa z dnia 3 października 2008 r. o udostępnianiu informacji o środowisku i jego ochronie, udziale społeczeństwa w ochronie środowiska oraz o ocenach oddziaływania na środowisko (t.j. Dz. U. z 2021 r. poz. 247).

Podkreślenia wymaga fakt, że jednym z podstawowych celów wspólnotowych w zakresie udziału społeczeństwa w ochronie środowiska oraz oceny wpływu na środowisko planów i programów jest przeprowadzenie postępowania w sprawie oceny oddziaływania na środowisko skutków realizacji projektowanego dokumentu w oparciu o przepisy rozdziału 1 działu IV ustawy o udostępnianiu informacji o środowisku, uwzględniającej dyrektywę 2001/42/WE Parlamentu Europejskiego i Rady z dnia 27 czerwca 2001 r. w sprawie oceny wpływu niektórych planów i programów na środowisko (Dz. U. UE. L. 01. 197. 30). W granicach sporządzenia mpzp nie ma obszarów sieci Natura 2000, których podstawą wyznaczania są przepisy prawa wspólnotowego – tzw. Dyrektywy Ptasiej i Siedliskowej. Podsumowując, zasady ochrony środowiska, przyrody i krajobrazu kulturowego, które w świetle art. 15 ust. 2 pkt 3 ustawy z dnia 27 marca 2003 r. o planowaniu i zagospodarowaniu przestrzennym (tekst jednolity: Dz. U. z 2020 r., poz. 293 z późn. zm.) obligatoryjnie ustala się w planie, oparte są na normach prawa krajowego, zgodnych z prawem wspólnotowym oraz międzynarodowym.

1.4 USTALENIA I GŁÓWNE CELE PROJEKTU MIEJSCOWEGO PLANU ZAGOSPODAROWANIA PRZESTRZENNEGO

O przystąpieniu do sporządzania miejscowego planu zagospodarowania przestrzennego zdecydowała Rada Miasta Imielin uchwałą Nr XXXVII/226/2017 Rady Miasta Imielin z dnia 29 listopada 2017 r. w sprawie przystąpienia do sporządzenia miejscowego planu zagospodarowania przestrzennego miasta Imielin dla obszaru „Jamnice”, w granicach określonych na załączniku

graficznym do tej uchwały. Obszar objęty projektem mpzp znajduje się w południowo-wschodniej części miasta, jego charakterystykę i granice przedstawiono w rozdziale 2.1. Celem planu było umożliwienie rozwoju terenów zabudowy mieszkaniowej jednorodzinnej oraz uwzględnienie potrzeby rozwoju zabudowy letniskowej i usług turystyki w rejonie Zbiornika Imielińskiego. Istotna była również konieczność zastąpienia obowiązujących tu ośmiu planów jednym opracowaniem, które integrowałoby wszelkie działania w zakresie planowania przestrzennego. W projekcie mpzp ustalono następujące przeznaczenia terenów:

MN – teren zabudowy mieszkaniowej jednorodzinnej;

MN-U – teren zabudowy mieszkaniowej jednorodzinnej lub zabudowy usługowej;

ML/UT – teren zabudowy rekreacji indywidualnej z towarzyszącą zabudową usług turystyki;

ML-UT – teren zabudowy rekreacji indywidualnej lub zabudowy usług turystyki;

U – teren zabudowy usługowej;

U/P – teren zabudowy usługowej z towarzyszącymi obiektami produkcyjnymi, magazynowymi i magazynowymi;

UZ – teren zabudowy usług zdrowia i opieki społecznej;

UT/ML – teren zabudowy usług turystyki z towarzyszącą zabudową rekreacji indywidualnej;

P-U – teren obiektów produkcyjnych, składów i magazynów lub zabudowy usługowej;

US – teren usług sportu i rekreacji;

ZZO – teren zieleni zorganizowanej;

ZZO-MN – teren zieleni zorganizowanej lub zabudowy mieszkaniowej jednorodzinnej;

ZL – teren lasu;

R – teren rolniczy;

WS – teren wód powierzchniowych śródlądowych;

KPR – teren komunikacji pieszo-rowerowej;

KDG – teren dróg publicznych klasy głównej;

KDL – teren dróg publicznych klasy lokalnej;

KDD – teren dróg publicznych klasy dojazdowej;

KDW – teren dróg wewnętrznych;

IE – teren infrastruktury elektroenergetycznej;

IK – teren infrastruktury kanalizacyjnej;

przy czym w obrębie części B występują wyłącznie tereny KDL oraz WS.

Na poszczególnych terenach ustalono wyżej opisane przeznaczenia terenów. Na dużej części obszaru objętego mpzp wskazano tereny zabudowy mieszkaniowej jednorodzinnej (głównie na zachód od dawnej linii kolejowej). Wyznaczono je również we wschodniej części planu, w rejonie ul. Szafirowej i oddzielającego analizowany obszar od Zbiornika Imielińskiego lasu. Obecnie proces realizacji nowej zabudowy mieszkaniowej postępuje wzdłuż ul. Szafirowej. Przy ul. Imielińskiej wskazano tereny zabudowy mieszkaniowej jednorodzinnej lub usługowej, zaś w rejonie ul. Nowozachęty – niewielki teren P-U – obiektów produkcyjnych, składów i magazynów lub zabudowy usługowej i U/P – teren zabudowy usługowej z towarzyszącymi obiektami produkcyjnymi, magazynowymi i magazynowymi. W centralnej części obszaru, wzdłuż trasy dawnej kolei, ustalono teren zabudowy usług sportu i rekreacji, natomiast w części południowo-wschodniej, w rejonie Zbiornika Imielińskiego wskazano: ML/UT – teren zabudowy rekreacji indywidualnej z towarzyszącą zabudową usług turystyki, ML-UT – teren zabudowy rekreacji indywidualnej lub zabudowy usług turystyki oraz UT/ML – teren

zabudowy usług turystyki z towarzyszącą zabudową rekreacji indywidualnej, które będą stanowiły uzupełnienie istniejącej tu już częściowo bazy rekreacyjno-turystycznej. Spośród nowych dróg projekt wskazuje tylko dwa odcinki klasy dojazdowej: przedłużenie ul. Bartniczej w kierunku wschodnim (droga częściowo istnieje jako gruntowa) oraz połączenie ul. Bartniczej z ul. Nowozachęty. W projekcie planu brak jest dodatkowych nowych dróg publicznych. Opracowanie to wskazuje również kilkanaście dróg wewnętrznych, przy czym w zdecydowanej większości są to istniejące drogi gruntowe, niekiedy wykorzystywane jako dojazdy do posesji. Istotnym elementem planu jest pozostawienie wolnej od zabudowy doliny Imielinki i wskazanie jej koryta oraz terenów istniejących stawów jako wody powierzchniowe.

Spośród uwarunkowań przyrodniczych w projekcie planu uwzględniono występowanie głównego zbiornika wód podziemnych, obiektów zabytkowych, złóż węgla kamiennego, obszaru oraz terenu górniczego. Nie występują tu jakiejkolwiek formy ochrony przyrody oraz zjawiska powodziowe lub osuwiskowe. Na obszarze przewidzianym do urbanizacji nie wyróżnia się stanowisk roślin chronionych czy cennych siedlisk przyrodniczych, a ustalenia planu nie przyczynią się do znaczącego pogorszenia stanu środowiska przyrodniczego.

2. CHARAKTERYSTYKA ŚRODOWISKA

2.1 POŁOŻENIE FIZYCZNO-GEOGRAFICZNE

Pod względem administracyjnym analizowany obszar o powierzchni ok. 204 ha zlokalizowany jest w województwie śląskim, w powiecie bieruńsko-lędzkim, w południowej części miasta Imielin. Granicę zachodnią stanowi ul. Imielińska (DW934), zaś północna przebiega częściowo ul. Nowozachęty, a następnie obrysami działek. Granica wschodnia biegnie nieregularnie, głównie wzdłuż lasu, natomiast południowa tożsama jest z granicą miasta Imielin (miejscami przebiega po cieku Imielinka, a gdzieś indziej bez odniesienia do konkretnych obiektów w terenie).

W ujęciu regionalizacji fizyczno-geograficznej J. Kondrackiego¹ analizowany teren znajduje się w prowincji Wyżyny Polskie, podprowincji Wyżyna Śląsko-Krakowska (341), w makroregionie Wyżyna Śląska (341.1), w mezoregionie Pagóry Jaworznickie (341.14).

2.2 BUDOWA GEOLOGICZNA

Na rozpatrywanym terenie można wyróżnić dwa piętra strukturalne: waryscyjskie i alpejskie. Piętro waryscyjskie, które tworzą utwory karbonu, ma charakter fałdowo- blokowy. Piętro to w całości jest stosunkowo słabo zbadane i trudno jest wydzielić w jego obrębie jednostki tektoniczne. Dobry stopień rozpoznania cechuje tylko warstwy przypowierzchniowe karbonu górnego.² Osady mezozoiczne należą do alpejskiego piętra strukturalnego i reprezentowane są przez utwory triasu. Piętro to ma charakter pokrywowy, pokrywając wyspowo najwyższe wzniesienia. Osady mezozoiczne zostały pocięte licznymi uskokami w czasie trwania orogenezy alpejskiej. Tektonika tych pokryw jest prawdopodobnie odzwierciedleniem struktur zrębowo-uskokowych starszego podłoża. Pod względem tektonicznym obszar miasta Imielin znajduje się w obrębie Zapadliska Przedkarpackiego, które oddzielone stopniami uskoków przechodzi ku północy w Zapadlisko Górnośląskie. Występowanie obszaru w obrębie ww. zapadliska powoduje powszechność występowania w obniżeniach utworów trzeciorzędowych (miocen – baden), które zwartą pokrywą przykrywają cały ten teren. Zgodnie z Mapą Geologiczną Polski ark. Kraków utwory te reprezentowane są przez ility, mułki, piaski i piaskowce (warstwy skawińskie, wielickie i grabowieckie).³ Utwory trzeciorzędowe przykryte są osadami deponowanymi tu w okresie Zlodowacenia Środkowopolskiego.⁴ Są to gliny zwałowe ${}^9Qp^3$ w części północnej oraz piaski i żwiry lodowcowe i wodnolodowcowe (nierozdzielone) w części południowej terenu. W dolinie Imielinki oraz niewielkiego cieku bez nazwy w części północnej występują osady rzeczne.

¹ Kondracki J., Geografia regionalna Polski. PWN, Warszawa, 2001 r.;

² Wach J., Wach M., Ścisłowski M. 2007, Warunki ekofizjograficzne Miasta Imielin. Przedsiębiorstwo Usługowe Geograf Dąbrowa Górnicza 2007 r.;

³ Kaziuk H., Lewandowski J., Mapa geologiczna Polski w skali 1:200000, ark. Kraków, WG, Warszawa, 1978;

⁴ Biernat S., Kryszowska M., Szczegółowa mapa geologiczna Polski w skali 1:50000, ark. Oświęcim, PiG, Warszawa 1958 r.

2.3 WODY POWIERZCHNIOWE

Wody płynące i stojące

Na zachodzie analizowanego obszaru przepływa Imielinka, która wpływa w północno-zachodniej jego części, w rejonie skrzyżowania ul. Imielińskiej i ul. Nowozachęty, a następnie płynie dość szeroką doliną po zachodniej stronie terenu opracowania. Po przecięciu ul. W. Sikorskiego ciek skręca w kierunku wschodnim i biegnie do Zbiornika Imielińskiego. Ponieważ granica gminy i analizowanego obszaru nie pokrywa się dokładnie z korytem cieku, to częściowo płynie on również po terenie gminy Chełm Śląski. Na przedmiotowym obszarze znajduje się także kilkanaście niewielkich rowów melioracyjnych, wśród nich najważniejsze to rowy odwadniające dolinę Imielinki pomiędzy ul. Wandy i ul. Imielińską oraz większy rów pomiędzy ul. Szaniawskiego i ul. J. Malczewskiego.

W dolinie Imielinki znajdują się trzy stawy. Pierwszy z nich o powierzchni ok. 1,9 ha zlokalizowany jest na północ od ul. W. Sikorskiego, dwa kolejne – w południowo-zachodniej części obszaru, w dolinie pomiędzy ul. Wandy, a ul. Podłuże. Mają one powierzchnie po ok. 0,4 ha, przy czym staw położony po stronie zachodniej obecnie pozbawiony jest wody (porasta go roślinność szuwarowa). Tuż poza północno-wschodnią granicą opracowania, na północ od ul. Bartnicznej, znajduje się niewielka dolinka cieku bez nazwy z dwoma mniejszymi stawami o powierzchniach 0,07 ha i 0,19 ha.

Charakterystycznym i jednocześnie najważniejszym elementem powierzchniowej sieci hydrograficznej obszaru miasta jest istniejący w jego wschodniej części Zbiornik Imieliński tworzący zlewnię bezodpływową. W użyciu funkcjonują dla niego dwie stosowane zamiennie nazwy: Zbiornik Dzieńkowice i Zbiornik Imieliński.

Zlewnia Zbiornika Imielińskiego stanowi obszar powierzchniowo bezodpływowy (nie ma on naturalnego powierzchniowego odpływu). Jego główne zasilanie realizowane jest przrzutami wody z systemu Soła-Skawa. W bilansie wodnym zbiornika zasilanie wodami z przrzutu stanowi ok. 86%, natomiast zasilanie bezpośrednie opadami, ze spływu powierzchniowego i zasilanie gruntowe – pozostałe 14%. Przerzut wody ze Skawy do Soły odbywa się dwoma rurociągami o średnicy 1400 mm i długości 21,5 km o maksymalnym wydatku 8,5 m³/s. Ujęcie na Skawie zlokalizowane jest powyżej jazu w Grodzisku, z kolei pobór wody z Soły odbywa się w miejscowości Broszkowice koło Oświęcimia. Ujęcie usytuowane jest na lewym brzegu rzeki, i połączone z pompownią w Broszkowicach trzema rurociągami grawitacyjnymi. Pompownia ta posiada wydajność 6500 m³/h. Maksymalny wydatek przrzutu wynosi 9,5 m³/s i odbywa się trzema rurociągami o średnicy 1200 mm i długości 7,6 km. Rurociągi tłoczne z pompowni w Broszkowicach mają wyloty w zaporze czołowej Zbiornika Imielińskiego. Ułożono je około 1,2 m pod powierzchnią terenu i stopą zapory. Zbiornik obejmuje teren 674 ha (w tym w granicach miasta 532 ha), a przy rzędnej piętrzenia 234,5 m jego powierzchnia wzrasta do 700 ha, zaś pojemność całkowita wynosi 52,8 mln m³.

Bezpośrednia zlewnia powierzchniowa zbiornika (wraz z powierzchnią zbiornika) posiada powierzchnię 1413 ha (w tym w granicach miasta 1251 ha) i obejmuje głównie tereny przyległe do północno-zachodniej skarpy dawnego wyrobiska. Niewielki odsetek zlewni stanowią wschodnie i południowe obrzeża zbiornika. Zlewnia ta pierwotnie była znacznie większa, jednakże w pierwszej połowie lat 90. XX wieku potok Imielinka został przełożony, a odpływ jego wód skierowany bezpośrednio do Przemszy.

Jednolite części wód powierzchniowych

Przez analizowany teren przepływa ciek Imielinka, który sklasyfikowany jest jako JCWP nr PLRW20006212994 Imielinka. Centralna i zachodnia część obszaru znajduje się w zlewni tej JCWP, zaś część wschodnia objęta jest JCWP nr PLRW200010212999 Przemsza od Białej Przemszy do ujścia.

Zagrożenie powodziowe

Zgodnie z opublikowanymi w 2020 r. przez Krajowy Zarząd Gospodarki Wodnej mapami zagrożenia powodziowego i mapami ryzyka powodziowego, na analizowanym obszarze nie wykazywano zagrożeń powodziowych. Również inne opracowania nie wykładają o występowaniu jakichkolwiek zagrożeń tego typu.

Ujęcia wód powierzchniowych

Na analizowanym obszarze nie występują ujęcia wód powierzchniowych ani ich strefy ochronne.

2.4 WODY PODZIEMNE

Regionalizacja hydrogeologiczna

Według Mapy Hydrogeologicznej w skali 1:200000 ark. Kraków⁵, północno-wschodnia część analizowanego terenu znajduje się w Regionie Górnośląskim XVI, w Podregionie Chrzanowskim XVI 4, zaś część południowo-zachodnia w Podregionie Łaziskim XVI3. Główny poziom użytkowy stanowią tu utwory szczelinowo-krasowe triasu środkowego, zalegające na głębokości 20 do 140 m.

Użytkowe poziomy wodonośne

Zgodnie z Mapą Hydrogeologiczną Polski ark. Oświęcim⁶, na analizowanym terenie występują utwory wodonośne w piętrach czwartorzędowym i karbońskim. W części zachodniej wydzielono jednostkę hydrogeologiczną **4Q/bC3II**, zaś w części wschodniej jednostkę **3cC3II**.

Czwartorzędowe piętro wodonośne

Osady czwartorzędowe należą do najbardziej zróżnicowanych pod względem litologicznym, co powoduje, iż charakteryzują się one także zróżnicowanymi warunkami hydrogeologicznymi. Najlepsze warunki dla gromadzenia wody pojawiają się w miejscach występowania utworów fluwialnych i fluwioglacjalnych (piaski i żwiry). W podłożu tych piasków wyróżnia się miększe warstwy nieprzepuszczalne czwartorzędu i trzeciorzędu. Zwierciadło wody w piętrze czwartorzędowym utrzymuje się na głębokościach rzędu 0 do 2 m w obrębie dolin oraz odpowiednio głębiej w obrębie wyniesień i ujawnia wahania zależne od stanu opadów atmosferycznych, dochodzące w ostatnich latach nawet do kilku metrów. Największe miąższości wód czwartorzędowych występują w obrębie dolin kopalnych wypełnionych piaszczysto-żwirowymi utworami czwartorzędowymi. Obniżenia te występują w południowej części miasta Imielin, w otoczeniu Zbiornika Imielińskiego, jak również w jego północno-zachodniej części, w rejonie Nowej i Starej Gaci. Miąższości czwartorzędowych warstw wodonośnych przekraczają tam 20 m. Zasilanie poziomów wodonośnych odbywa się na całej powierzchni występowania utworów czwartorzędowych. W strefach drenażu dolin może mieć miejsce zasilanie lateralne i pionowe ascenzyjne ze starszych wiekowo poziomów wodonośnych. W przypadku Imielina tego typu zasilanie ma miejsce z uwagi na wyższe hipsometrycznie położenie starszych utworów triasowych w obrębie Pagórów Imielińskich w północno-wschodniej części miasta. O wypływie wód podziemnych z tych utworów świadczy liczne występowanie terenów trwale zadarnionych. Odkryta powierzchnia alimentacyjna oraz możliwość zasilania wód czwartorzędowych wodami z przepływających potoków powoduje, iż wody w utworach czwartorzędowych narażone są na zanieczyszczenie, co skutkuje ich niską jakością. Z tego powodu wody występujące w utworach czwartorzędowych na obszarze Imielina nie zostały zakwalifikowane do żadnego z użytkowych zbiorników wodonośnych pomimo występowania w ich obrębie dużego zbiornika retencyjnego (Zbiornik Imieliński). Wydajność ujęć studziennych w utworach czwartorzędowych może wahać się od 2 do 30 m³/h. Na obszarze Imielina nie ma dużych ujęć wód podziemnych z utworów czwartorzędowych do celów komunalnych, mogą jednak występować jeszcze ujęcia wody do celów gospodarczych w gospodarstwach indywidualnych.

⁵ Józwiak A., Kowalczyńska G., Mapa Hydrogeologiczna Polski w skali 1:200000 ark. Kraków, Wydawnictwa Geologiczne, Warszawa, 1986 r.;

⁶ Gatlik J., Mapa hydrogeologiczna Polski w skali 1:50000, ark. Oświęcim, PIG, Warszawa 1997 r.

Triasowe piętro wodonośne

W profilu hydrogeologicznym triasowego piętra wodonośnego poziomy wodonośne występują w utworach wapienia muszlowego i piaskowca. Warstwą rozdzielającą te poziomy są margliste utwory warstw gogolińskich, które na znacznych przestrzeniach uległy dolomityzacji, redukcji lub zdyslokowaniu, tracąc własności izolujące. Warstwy wodonośne triasu mają charakter szczelinowo-krasowy i w mniejszym stopniu porowo-szczelinowy. Zasilanie poziomu triasowego odbywa się głównie w wyniku bezpośredniej infiltracji opadów atmosferycznych na wychodniach utworów wodonośnych. Zasilanie zachodzi również drogą pośrednią z czwartorzędowego piętra wodonośnego w strefach okien hydrogeologicznych. Poziom ten występuje we wschodniej części miasta i na wschód od Przemszy w kierunku Chrzanowa, gdzie jest drenowany przez kopalnie rud cynku i ołowiu. Zbiornik triasowy cechuje się szczelinowo-krasowo-porowym systemem przepływu wód podziemnych. Z tych uwarunkowań wynika zróżnicowanie przepuszczalności wapieni i dolomitów triasu, tak w pionie jak i w poziomie. Wodonośność serii węglanowej triasu, wyrażona wielkością przewodności hydraulicznej wynosi przeciętnie ok. 9,9 m²/h. Wody ze zbiornika triasowego na obszarze Imielina częściowo wypływają na zboczach w postaci wysięków i zasilają niżej zalegające utwory czwartorzędowe. Wody z utworów triasowych drenowane są przez dolinę Przemszy, górnictwo rud cynkowo-ołowiowych, kopalnie węgla kamiennego i ujęcia wód podziemnych. Na analizowanym terenie piętro triasowe nie występuje, zostało jednak opisane, gdyż z tym piętrzem wodonośnym związane są poziomy wodonośne dla których wyznaczono GZWP nr 452 Zbiornik Chrzanów.

Karbońskie piętro wodonośne

W profilu hydrogeologicznym karbonu górnego występują zespoły oddzielnych poziomów wodonośnych zbudowanych z piaskowców i mułowców. Poziomy te, o miąższościach od kilku do kilkudziesięciu metrów, są od siebie izolowane wkładkami nieprzepuszczalnych ilowców. W obszarach sedymentacyjnych wyklinowań warstw izolujących, w strefach uskokowych oraz w zasięgu obszarów eksploatacji górniczej obserwuje się łączność hydrauliczną między poszczególnymi poziomami. Karbońskie poziomy wodonośne charakteryzują się zróżnicowanymi właściwościami i parametrami hydrogeologicznymi. Ich zasilanie następuje na ich bezpośrednich wychodniach lub poprzez przepuszczalne utwory czwartorzędu, trzeciorzędu i triasu. Jego intensywność zależna jest od warunków przykrycia i przepuszczalności utworów nadległych. Maksymalne zasilanie zachodzi poprzez silnie wodonośne utwory czwartorzędu występujące w dolinach rzecznych rzek współczesnych i dolinach kopalnych. Podstawę drenażu karbońskich poziomów wodonośnych w warunkach naturalnego środowiska stanowiły doliny rzek, głównie Przemszy i jej dopływów. Głębokość drenażu nie przekraczała 150 m. Obecnie jego podstawę stanowią wyrobiska górnicze kopalń węgla kamiennego. Na obszarze miasta Imielin poziom ten jest drenowany przez KWK „Ziemowit”, która pompuje z poziomu karbońskiego znaczne ilości wody. Utwory karbońskie zawierają wody zwykłe o typie szczelinowo-porowym, które pojawiają się głównie w piaskowcach, rzadziej w zlepieńcach. Poziomy wodonośne, z uwagi na przewarstwienia piaskowca utworami nieprzepuszczalnymi, występują wielowarstwowo. Na obszarze Imielina nie wyróżnia się ujęć wód podziemnych z utworów karbońskich.

W obrębie jednostki **4Q/bC3II** stopień zagrożenia wód jest średni, zaś w obrębie jednostki **3cC3II** – niski. Potencjalna wydajność obu studni wynosi <10. Parametry poszczególnych jednostek przedstawiono w tabeli poniżej.

Tabela 1 Główne parametry jednostek hydrogeologicznych

Symbol jednostki hydrogeologicznej	Piętro wodonośne	Miąższość [m]	Współczynnik filtracji [m/24h]	Przewodność warstwy wodonośnej [m ² /24h]	Moduł zasobów odnawialnych [m ³ /24h/km ²]	Moduł zasobów dyspozycyjnych [m ³ /24h/km ²]
3cC ₃ II	C	84	2,1	180	415	159

4QbC ₃ II	Q-C	71,7	15,3	85	419	176
----------------------	-----	------	------	----	-----	-----

Główne zbiorniki wód podziemnych

Według Mapy wstępnej waloryzacji głównych zbiorników wód podziemnych (Skrzypczak [red], 2003) oraz Rozporządzenia Rady Ministrów z dnia 27 czerwca 2006 r. w sprawie przebiegu granic obszarów dorzeczy i regionów wodnych (Dz. U. z 2006 r. Nr 126 poz. 878), cały analizowany teren znajduje się w obrębie udokumentowanego GZWP nr 452 Zbiornik Chrzanów. Nie wskazywano dla niego proponowanych obszarów ochronnych.

Jednolite części wód podziemnych

W podziale na jednolite części wód podziemnych (JCWPd) analizowany teren znajduje się w obrębie JCWPd nr 146.

Ujęcia wód podziemnych

Na analizowanym obszarze nie znajdują się ujęcia wód podziemnych ani ich strefy ochronne.

2.5 KLIMAT I WARUNKI TOPOKLIMATYCZNE

Według klasyfikacji klimatyczno-rolniczej opracowanej przez R. Gumińskiego (1948), obszar miasta Imielin należy do dzielnicy XV (dzielnica częstochowsko-kielecka) i położony jest w jej południowej części. Charakteryzują ją następujące warunki:⁷

- średnia temperatura stycznia wynosi -2 - -3,0°C,
- średnia temperatura lipca około 15-16°C,
- średnia temperatura roczna 7-8°C,
- dni z przymrozkami od 112 do 130,
- dni mroźnych ok. 20-40,
- ostatnie przymrozki wiosenne występują najczęściej w końcu kwietnia lub na początku maja,
- czas zalegania pokrywy śnieżnej wynosi ok. 60-80 dni,
- okres wegetacyjny trwa od 200 do 210 dni,
- opady atmosferyczne znacznie zróżnicowane, do 650-750 mm/rok,
- przeważają wiatry południowo-zachodnie i zachodnie o prędkościach średnich 3-4 m/s.

Szczególnie istotne dla przewietrzania obszaru i stanu sanitarnego powietrza (przemieszczanie zanieczyszczeń) warunki anemologiczne, uzależnione są od kierunku napływu głównych mas powietrza oraz modyfikowane przez rozkład zasadniczych elementów orograficznych w analizowanym obszarze. Położona w Bieruniu Starym stacja meteorologiczna posiada dane anemometryczne reprezentatywne dla całego regionu. Z danych IMGiW za lata 1961-1990 wynika, iż w rejonie ww. stacji dominują wiatry z sektora zachodniego (od SW do NW, ok. 49% przypadków), znacznie mniejszy (ok. 26%) jest udział wiatrów wschodnich, zaś około 19% przypadków stanowią cisze. Zaobserwowane na stacji IMiGW w Bieruniu Starym dla lat 1961-1990 prędkości wiatrów kształtują się przeciętnie na poziomie 2,2 m/s (średnia roczna), natomiast średnie ich wartości z poszczególnych kierunków zmieniają się w granicach od 2,1 m/s (SE) do 3,1 m/s (SW, W). Również z kierunku północno-zachodniego (NW) przeciętna prędkość wiatrów jest wysoka i wynosi 3,0 m/s, co wskazuje, iż generalnie wiatry wiejące z sektora zachodniego są silniejsze. Wiatry napływające z południowego-zachodu (SW) sprzyjają przewietrzaniu obszaru, obniżając poziomy stężenie zanieczyszczeń w powietrzu, natomiast wiatry wiejące z innych kierunków powodują nanoszenie tych zanieczyszczeń nad analizowany obszar z innych części GOP-u.

Przy charakterystyce klimatycznej danego obszaru szczególnie istotne są warunki opadowe, od których zależy ilość wody pozostającej w obiegu. Dla analizowanego terenu przyjęto dane z posterunku IMiGW w Bieruniu Starym. Średnie roczne sumy opadów atmosferycznych w ww. lokalizacji kształtują się w granicach 750 mm, natomiast w latach ekstremalnych zanotowano

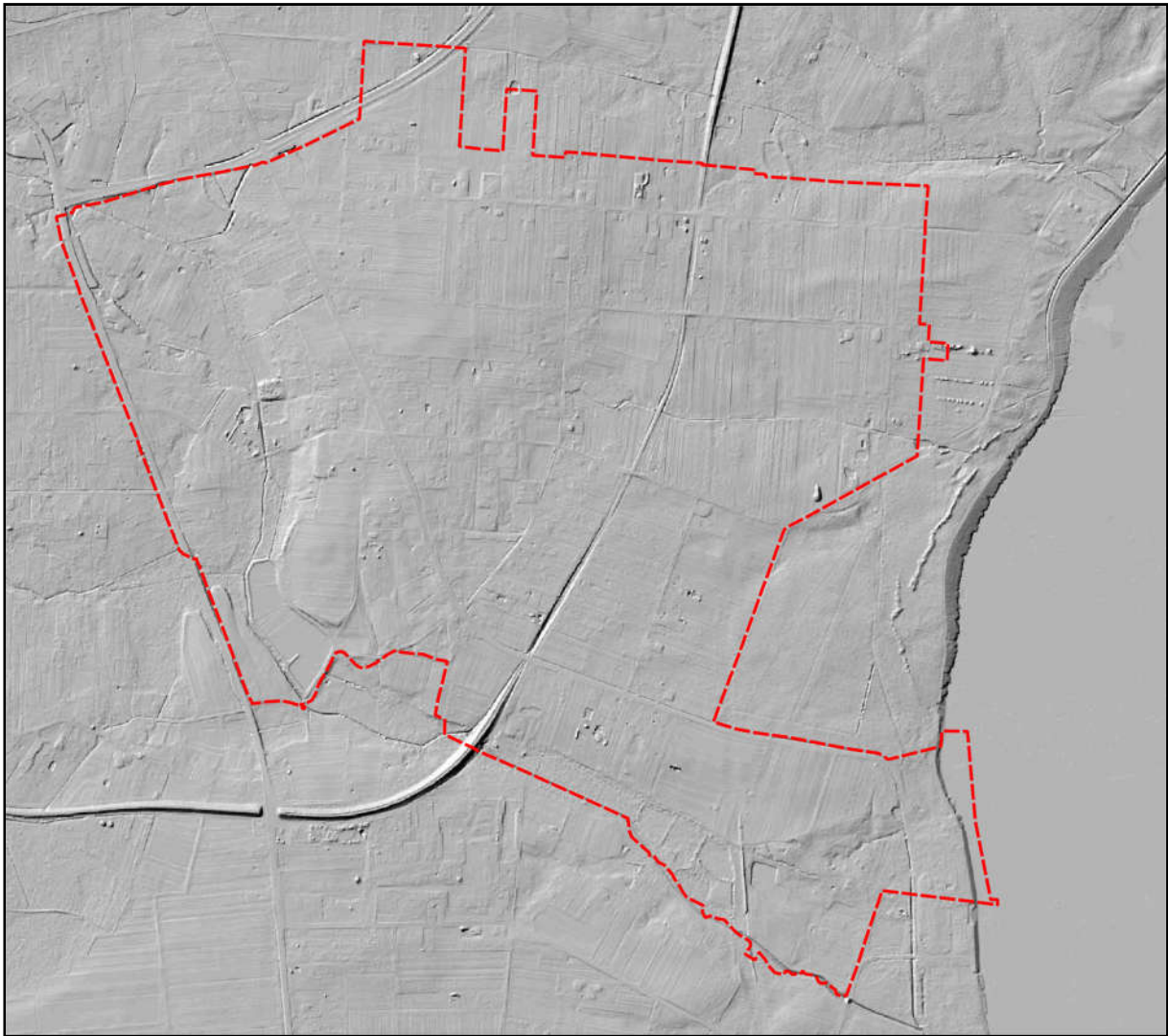
⁷ Na podstawie: Wach J., Wach M., Ścisłowski M. 2007, Warunki ekofizjograficzne Miasta Imielin, Przedsiębiorstwo Usługowe Geograf Dąbrowa Górnica 2007 r.

następujące sumy roczne: w latach wilgotnych - 978 mm i suchych - 568 mm. Stosunek maksymalnych do minimalnych rocznych sum opadów jest bardzo wyrównany, co wskazuje na dużą stabilność warunków występowania opadów w skali regionu. W ciągu roku dominują opady w półroczu letnim. Stosunek średnich sum opadów półrocza letniego do zimowego wynosi 1,7. Średnio na analizowanym obszarze spada w półroczu letnim około 63% sumy rocznej opadu. Maksimum opadowe występuje w lipcu, średnio po 97 mm opadu. Niemal równie wysokie sumy opadów występują w czerwcu (95 mm) i sierpniu (87 mm), zaś minima opadowe – w lutym i styczniu (40 mm). Dla zasobności wodnej obszaru większe znaczenie ma jednak nie bezwzględna wartość opadów, a ich rodzaj i rozkład na przestrzeni roku. W naszej strefie klimatycznej normą jest, iż znacznie mniejsze opady w postaci śniegu występują zimą. Przy niskich temperaturach gruntu opady te są akumulowane i następnie w okresie roztopów stosunkowo szybko spływają, powodując znacznie wyższe stany wody niż wysokie opady letnie. Są one również bardziej efektywne w przypadku zasilania wód gruntowych i odbudowy podziemnych zasobów wodnych. Warunkiem do zaistnienia ww. zjawiska jest jednak występowanie zimą dodatnich temperatur, które będą powodowały odwilże i brak przemarznięcia wierzchniej warstwy gruntu. Wysoka efektywność opadów okresu zimowego wynika z faktu, iż stosunkowo niskie temperatury zimowe nie sprzyjają parowaniu, a w konsekwencji nie występuje wegetacja.

2.6 UKSZTAŁTOWANIE TERENU, ZAGROŻENIE OSUWISKOWE

Ukształtowanie terenu

Rzeźba współczesnej powierzchni topograficznej jest ściśle uzależniona od opisanej w rozdziale 2.2 budowy geologicznej. W granicach miasta Imielin wyróżnić można fragmenty Zrębowych Pagórów Imielińskich (północny-wschód miasta) oraz Zrębowych Pagórów Łędzińskich (zachód miasta), a także Kotlinę Chrzanowską wraz z doliną Przemszy i Zbiornikiem Imielińskim, jak również Dolinę Wisły. Analizowany teren położony jest w obrębie lekko pochylonej w kierunku wschodnim doliny Przemszy. Dominują tu powierzchnie kształtowane w okresie zlodowaceń, w postaci wysoczyzny morenowej płaskiej i równiny wodnolodowcowej. W części wschodniej znajdują się tarasy akumulacyjne nadzalewowe związane z aktywnością rzeki Przemszy. Wschodnia część terenu została przemodelowana na skutek eksploatacji piasku podsadzkowego, a następnie zalania wyrobiska wodą (Zbiornik Imieliński). Wysoczyzny morenowe i wodnolodowcowe (zachodnia i centralna część terenu) położone są na rzędnej ok. 252 m n.p.m., zaś tarasy akumulacji nadzalewowej występują na wysokości ok. 245 – 247 m n.p.m. W ukształtowaniu terenu zaznacza się obniżenie doliny Imielinki, która położona jest ok. 5 do 7 metrów niżej niż pozostały obszar. Gdziekolwiek widoczne są jeszcze niewielkie nasypy dawnej kolei. Ukształtowanie terenu na podstawie numerycznego modelu terenu przedstawiono poniżej.



Rysunek 1 Ukształtowanie analizowanego terenu (części A i B projektu mpzp) na podstawie Numerycznego Model Terenu

Zjawiska osuwiskowe

Na analizowanym obszarze nie stwierdzono występowania zjawisk osuwiskowych oraz terenów zagrożonych ruchami masowymi ziemi.

2.7 GLEBY

W powierzchni analizowanego obszaru znaczny udział posiadają tereny rolne, w dużej mierze nadal pozostające w zagospodarowaniu. Spośród kompleksów rolniczej przydatności gleb występuje głównie kompleks żytni słaby 6 oraz kompleks żytni bardzo słaby 7. W północnej części obszaru występują płaty gleb kompleksu żytniego bardzo dobrego 4 oraz żytniego dobrego 5, a w zachodniej, w rejonie ul. Imielińskiej – płat kompleksu zbożowo-pastewnego słabego. W dolinach Imielinki oraz mniejszych rowów melioracyjnych występują użytki zielone średnie oraz użytki zielone słabe i bardzo słabe.

Na analizowanym obszarze występują głównie gleby typu brunatnego wylugowanego i brunatnego kwaśnego, zaś w jego północnej części wyróżnia się również płat gleb pseudobielicowych. Na zboczach doliny Imielinki występują czarne ziemie zdegradowane i gleby szare, a w jej dnie – mułowo-torfowe i torfowo-mułowe.

Według mapy bonitacyjnej gleb występują tu głównie słabsze jakościowo grunty klasy IV, V i VI (brak jest gleb klasy I - III). Grunty rolne w dużej mierze pozostają w użytkowaniu, choć od strony wschodniej, w bliskości terenów leśnych, zauważa się dość dużą ilość przestrzeni odłogowanych, porastających roślinnością ruderalną oraz podrostem sosny i brzozy. W ramach prac planistycznych

koniczne będzie wystąpienie o zgodę na zmianę przeznaczenia gruntów leśnych na cele nieleśny. Wyłączenia będą miały charakter regulacyjny, w znacznym stopniu będą polegały na uznaniu stanu faktycznego – nieposiadającego drzewostanu. Powierzchnie takich gruntów to około 2 ha.

2.8 ZASOBY NATURALNE

W głębokim podłożu analizowanego obszaru znajdują się trzy złoża węgla kamiennego: Ziemowit (ID Midas 374), Imielin-Południe (ID Midas 15813) oraz Imielin Północ (ID Midas 18243).

Ziemowit (ID Midas 374) Złoże Ziemowit zajmuje centralną i południowo-wschodnią część miasta. Występuje tu 48 pokładów węgla kamiennego o łącznej średniej miąższości 56 m, należących do warstw łaziskich i orzeskich. Grubość interwału udokumentowanego wynosi od 423 m do 1000 m. Są to węgle energetyczne. Średnia zawartość popiołu w węglu wynosi 14,4%, siarki całkowitej – 1,55%, zaś wartość opałowa 24030 kJ/kg. Jako kopaliny towarzyszące występują tu łupki ogniotworne w formie przerostów o grubości od 0,5 cm do 15 cm oraz metan pokładów węgla. Złoże to jest eksploatowane przez KWK Ziemowit, a dla potrzeb eksploatacji utworzono obszar i teren górniczy Łędziny I. Obiekt zakładu górniczego znajduje się poza granicami miasta Imielin, w zasięgu sąsiedniej gminy Łędziny. Na terenie analizowanej jednostki na powierzchni zlokalizowany jest tylko jeden obiekt związany z eksploatacją, jest to szyb wentylacyjny W11 przy ul. Karolinki. Prace projektowe i budowę kopalni „Ziemowit” podjęto podczas II wojny światowej. Głębienie szybu wentylacyjnego rozpoczęto 29 lipca 1940 r., zaś szybu głównego 2 października 1942 r. Obszar górniczy przydzielony będącej w budowie kopalni graniczył z uskokiem piastowskim i rozciągał się w kierunku południowym. 3 grudnia 1952 r. Kopalnia Węgla Kamiennego „Ziemowit” rozpoczęła wydobywanie. Od tego czasu na łędzińskiej ziemi pracujące obok siebie łędzińskie kopalnie „Piaś” i „Ziemowit” dawały olbrzymi impuls do rozwoju Łędzin i okolic, stając się głównym pracodawcą na tym terenie. W 1972 r. obie kopalnie przekształcono w jeden zakład górniczy o nazwie „Ziemowit” z wydobywaniem dochodzącym do 16 tysięcy ton węgla na dobę, tworząc największą kopalnię nie tylko w Polsce, ale także w Europie. Głębienie szybów (1976 r.) oraz uruchomienie eksploatacji pokładu 209 na poziomie III – 650m (1978 r.), pozwoliły zwiększyć wydobywanie do 27 000 ton węgla na dobę (1984 r.), doprowadzając „Ziemowita” w 1986 roku na pozycję lidera w polskim górnictwie z wydobywaniem sięgającym ponad 7 000 000 ton węgla rocznie. Od 1 lutego 2003 r. jest on zakładem górniczym wchodzącym w skład Kompanii Węglowej S.A., a później Polskiej Grupy Górniczej.

Imielin-Południe (ID Midas 15813) Złoże węgla kamiennego „Imielin – Południe” położone jest w rejonie centralnej części Niecki Głównej Górnosląskiego Zagłębia Węglowego. Ma ono charakter pokładowy, z pokładami zalegającymi monoklinalnie w poszczególnych blokach tektonicznych. Przedmiotem eksploatacji górniczej jest węgiel kamienny występujący w utworach karbońskich. Nadkład złoża budują utwory triasu, trzeciorzędu i czwartorzędu, jego łączna grubość jest zmienna i wynosi od ok. 80 m do ok. 285 m. Złoże niemal w całości położone jest pod Zbiornikiem Imielińskim. Tworzą je pokłady obejmujące warstwy libiąskie, warstwy łaziskie i warstwy orzeskie. Eksploatowane jest przez KWK Ziemowit, a w celu umożliwienia jej przeprowadzania utworzono tu obszar i teren górniczy Imielin I (obecnie jednak eksploatacja tego złoża prowadzona jest w ograniczonym zakresie). Koncesja na wydobywanie została wydana 24 grudnia 2012 r., po przeprowadzeniu postępowania w sprawie oceny oddziaływania na środowisko dla tego przedsięwzięcia. Decyzja o środowiskowych uwarunkowaniach została wydana 27 sierpnia 2012 r. pismem znak OS.6220.9.2012 r.

W głębokim podłożu północnej części analizowanego obszaru znajduje się złoże węgla kamiennego „**Imielin Północ**” (ID Midas 18243), które zostało udokumentowane w 2016 r., a jego zasoby zostały określone na 766228 tysięcy ton.⁸ Obecnie nie jest ono eksploatowane, ale w południowo-zachodniej części obszaru wyznaczono teren górniczy Łędziny I, który został ustanowiony dla eksploatacji położonego na południu złoża węgla kamiennego Ziemowit. Wg informacji przekazanych przez przedsiębiorcę górniczego nie przewiduje się tu wystąpienia wpływów eksploatacji.

⁸ Bilans zasobów kopalni i wód podziemnych w Polsce wg stanu 31.XII.2015 r. MŚ, PiG, Warszawa 2016 r.

Na analizowanym obszarze wyznaczono dwa obszary i tereny górnicze: Lędziny I oraz Imielin I. Mogą tu wystąpić wpływy eksploatacji – w południowo-wschodniej części analizowanego obszaru oraz w części południowo-zachodniej, które będą się zaliczały do trzeciej kategorii odkształceń terenu górniczego, a głębokość osiadań wyniesie do 2 m. Inwestorzy realizujący swoje zadania w granicach terenów górniczych, powinni zwrócić się do właściwego przedsiębiorcy posiadającego koncesję na wydobywanie kopalin tj. PGG S.A. Oddział KWK Piast-Ziemowit o informację nt. aktualnych warunków górniczo-geologicznych.

Obszar planu – część B znajduje się w zasięgu obszarów górniczych: "LĘDZINY I"; "IMIELIN I", terenu górniczego "IMIELIN I oraz złóż węgla kamiennego "Ziemowit" WK-374, "Imielin Południe" WK-15813.

2.9 PRZYRODA OŻYWIONA

Analizowany obszar jest przykładem terenów wiejskich na których postępuje proces urbanizacji. Dawniej istniejące tu domostwa stanowiły gospodarstwa rolne, jednak wraz z postępującym odchodzeniem od rolnictwa przekształcały się w zwykłe tereny zabudowy mieszkaniowej jednorodzinnej. W ostatnich latach powstało także wiele nowych budynków jednorodzinnych. Obecnie na analizowanym obszarze dominuje mozaika terenów rolnych, ugorów oraz zabudowy mieszkaniowej jednorodzinnej. Nieco inaczej kształtuje się zagospodarowanie doliny Imielinki, gdzie występują przede wszystkim łąki i pastwiska oraz niewielkie fragmenty zadrzewień, w tym także o charakterze łągowym. W dolinie ww. ciekują znajdują się również trzy stawy, jeden w części południowo-zachodniej i dwa w południowo-wschodniej. Po wschodniej stronie terenu wyróżnia się rozległy Zbiornik Imieliński, który od obszaru opracowania oddziela pas lasu sosnowego o szerokości ok. 300 – 400 metrów. Bezpośrednio na analizowanym terenie znajduje się tylko niewielki fragment zbiornika (w miejscu gdzie znajduje się przystań).

Na terenach wyniesionych – w obrębie wysoczyzny lodowcowej, nie występują wartościowe siedliska przyrodnicze, dominują tu obszary gruntów rolnych oraz zabudowy mieszkaniowej jednorodzinnej. Natomiast podwyższonymi walorami przyrodniczymi cechuje się dolina Imielinki z terenami stawów, zadrzewień o charakterze łągowym (m.in. zadrzewienie na południe od ul. J. Malczewskiego) oraz łąk i pastwisk. Nie są to obszary o szczególnie cennych wartościach, niemniej jak wszystkie doliny rzeczne winny być chronione przed zabudową i zmianą zagospodarowania.

2.10 OBSZARY CHRONIONE NA PODSTAWIE USTAWY Z 16 KWIECIA 2004 R. ORAZ KORYTARZE EKOLOGICZNE

Na analizowanym obszarze nie występują żadne formy ochrony przyrody w rozumieniu art. 6 ust. 1 pkt 1 - 9 ustawy z dnia 16 kwietnia o ochronie przyrody (t.j. Dz. U. z 2018 r. poz. 1614 ze zm.). Teren ten również nie był proponowany do objęcia ochroną, brak jest tu bowiem cennych siedlisk przyrodniczych.

W literaturze przedmiotu w kontekście omawianego terenu opisano występowanie regionalnego korytarza ekologicznego⁹ dla ptaków „Dolina Przemszy”. Zbiornik stanowi również przystanek dla ptaków wędrujących, jednak nie opisano korytarzy dla ssaków kopytnych i drapieżnych. Obecnie analizowany obszar częściowo jest zabudowany przez co możliwości migracji, nawet lokalnych, są tu stosunkowo mocno ograniczone.

2.11 KRAJOBRAZ

Na analizowanym terenie występują dwa główne typy krajobrazu: krajobraz małoobszarowych gruntów rolnych oraz krajobraz podmiejskich dzielnic z zabudową mieszkaniową jednorodziną. Wraz z pojawianiem się nowej zabudowy pierwszy z ww. krajobrazów ustępuje na rzecz drugiego. Uzupełnieniem i urozmaiceniem krajobrazu są płaty leśne, które w dalszej perspektywie stanowią jego domknięcia (las poza wschodnią granicą obszaru stanowiący bufor od Zbiornika Imielińskiego). Należy jednak zaznaczyć, że same powierzchnie leśne stanowią mało interesujący pod względem

⁹ Parusel J. B. [red], Korytarze ekologiczne w województwie Śląskim – koncepcja do planu zagospodarowania przestrzennego województwa etap I, CDPGŚ, Katowice, 2007 r.

krajobrazowym element, gdyż tworzą je jednowiekowe monokultury sosnowe. Zbiornik Imieliński jest obiektem o bardzo wysokich walorach krajobrazowych, jednak można je podziwiać jedynie z samego brzegu, bowiem od strony zachodniej widoczność ogranicza las sosnowy. Wartościowym pod względem krajobrazowym elementem jest również dolina Imielinki i występujące tu stawy. Obszar ten miejscami posiada charakter harmonijnego krajobrazu półnaturalnego.

2.12 ZABYTKI I OBIEKTY O WARTOŚCIACH KULTUROWYCH

Na obszarze objętym planem znajdują się trzy stanowiska archeologiczne oraz planowany do wpisu do gminnej ewidencji zabytków krzyż murowany przy ul. Generała Władysława Sikorskiego 42 (poza częścią B planu). Obiekty te zostały wskazane w tekście oraz na rysunku planu.

3. OCENA POTENCJALNYCH ZMIAN STANU ŚRODOWISKA PRZY BRAKU REALIZACJI USTALEŃ PLANU

Na analizowanym obszarze obowiązuje łącznie sześć uchwalonych w latach 2002 - 2013 miejscowych planów zagospodarowania przestrzennego, przy czym w obszarze części B - jeden (patrz rozdział 1.4), które wskazują podobny zasięg terenów zurbanizowanych, jak to zostało przedstawione w projekcie planu. W przypadku braku realizacji ustaleń przedmiotowego projektu, obszary objęte opracowaniem mogłyby zostać przebudowane i przekształcone zgodnie ze wskazaniami obowiązujących mpzp, przy czym często bez uwzględnienia obecnego stanu zagospodarowania terenów oraz aktualnych potrzeb ich właścicieli.

4. ISTNIEJĄCE PROBLEMY OCHRONY ŚRODOWISKA ISTOTNE Z PUNKTU WIDZENIA REALIZACJI PROJEKTOWANEGO DOKUMENTU, W SZCZEGÓLNOŚCI DOTYCZĄCE OBSZARÓW PODLEGAJĄCYCH OCHRONIE NA PODSTAWIE USTAWY Z DNIA 16 KWIETNIA 2004 R. O OCHRONIE PRZYRODY

Na analizowanym obszarze nie występują obszary chronione przyrodniczo, nie stwierdza się zatem występowania szczególnych problemów ochrony środowiska związanych z tego rodzaju obszarami.

5. SKUTKI DLA ŚRODOWISKA WYNIKAJĄCE Z REALIZACJI USTALEŃ PLANU

5.1 WPŁYW NA WODY POWIERZCHNIOWE

Projekt planu nie wprowadza nowych terenów i sposobów zagospodarowania, które w sposób znaczący mogłyby pogorszyć jakość wód powierzchniowych. Ciek Imielinka oraz istniejące w jego dolinie stawy pozostawiono w stanie obecnym, choć niewątpliwie powstanie nowej zabudowy mieszkaniowej i usługowej wpłynie na zwiększenie ilości odprowadzanych ścieków. W celu przeciwdziałania zanieczyszczeniom projekt planu ustala następujące zasady gospodarki wodno-ściekowej:

w zakresie zaopatrzenia w wodę:

- zaopatrzenie w wodę z sieci wodociągowej;
- dopuszczenie lokalizowania indywidualnych ujęć wody;

w zakresie odprowadzania ścieków bytowych i przemysłowych (nie dot. części B):

- zakaz odprowadzania nieoczyszczonych ścieków powstałych na obszarze planu do rowów melioracyjnych oraz wprost do gruntu;
- odprowadzanie ścieków do kanalizacji sanitarnej;
- dopuszczenie lokalizowania:
 - przydomowych oczyszczalni ścieków;
 - zbiorników bezodpływowych;
- nakaz uwzględnienia wymogów wynikających z ustanowienia aglomeracji Imielin Rozporządzeniem Nr 36/7 Wojewody Śląskiego z dnia 12 lipca 2007r. w sprawie wyznaczenia aglomeracji Imielin;

w zakresie odprowadzania wód opadowych i roztopowych:

- podłączenie działek i budynków do sieci kanalizacji deszczowej wybudowanej do ich obsługi;

- retencjonowanie wód opadowych i roztopowych na działce, do której inwestor posiada prawo do dysponowania nieruchomością na cele budowlane, z możliwością ich wtórnego wykorzystania;
- zagospodarowania wód opadowych i roztopowych na działce, do której inwestor posiada prawo do dysponowania nieruchomością na cele budowlane, poprzez: odprowadzanie ich w stanie niezanieczyszczonym do gruntu.

Podsumowując – w związku z nowo wprowadzanymi funkcjami oraz ustalonym nakazem odprowadzania ścieków zgodnie z przepisami odrębnymi nie przewiduje się zagrożenia wód powierzchniowych. W sąsiedztwie i częściowo na terenie objętym planem występuje infrastruktura kanalizacyjna, co minimalizuje jakiegokolwiek zagrożenie.

5.2 WPŁYW NA WODY PODZIEMNE

Na analizowanym obszarze występuje Główny Zbiornik Wód Podziemnych, jak również użytkowe poziomy wodonośne w utworach karbońskich i czwartorzędowych. Dla ochrony wód podziemnych ważne będą przedstawione już powyżej zapisy dotyczące odprowadzania ścieków. W związku z ustaleniami planu oraz jego charakterem nie przewiduje się zagrożenia względem tego elementu środowiska.

5.3 WPŁYW NA KLIMAT

W szerszej skali realizacja ustaleń planu nie będzie miała wpływu na klimat, jednakże zmianie z pewnością ulegnie mikroklimat obszarów na których będzie powstawała nowa zabudowa. Zabudowanie terenów wpłynie na zwiększenie szorstkości powierzchni ziemi, a co za tym idzie – na zmniejszenie warunków przewietrzania. Na terenach gdzie proponuje się zabudowę mieszkaniową jednorodzinną zagrożenie może stanowić niska emisja. W celu przeciwdziałania temu negatywnemu zjawisku projekt planu ustala indywidualne i zbiorowe zaopatrzenie w energię cieplną. Niezależnie od ww. zapisów zabudowa terenów objętych planem w szerszej perspektywie może przyczynić się do pogarszania stanu jakości powietrza ze względu na niską emisję. W ostatnim czasie podjęto działania zmierzające do ograniczenia tego zjawiska (uchwała antyśmogowa), zatem stopniowo powinno ono ustępować.

5.4 WPŁYW NA UKSZTAŁTOWANIE TERENU

Projekt planu zakłada poszerzenie funkcji mieszkaniowej i usługowej, których realizacja nieznacznie wpłynie na przekształcenie powierzchni terenu. Nie należy jednak spodziewać się znaczących zmian, gdyż projekt planu nie przewiduje wielkoskalowych przedsięwzięć, takich jak drogi wysokich klas technicznych, składowiska odpadów, eksploatacja kopalni czy inne obiekty, których budowa związana jest z przemieszczaniem znaczącej ilości mas ziemnych. Przekształcenia powierzchni ziemi należy uznać za nieuniknione, towarzyszące wprowadzeniu każdego typu inwestycji, tym bardziej, że część terenów jest już zabudowana.

5.5 WPŁYW NA GLEBY

Przy powstaniu planowanej zabudowy istniejące tu gleby w większości ulegną zniszczeniu. Dominujący odsetek terenów, które obecnie nie są zabudowane i zmieniają zagospodarowanie na skutek realizacji planu to grunty rolnicze, często nadal pozostające w użytkowaniu. W wyniku skonsumowania ustaleń planu na analizowanym terenie rolnictwo w dużej mierze przestanie funkcjonować, a gleby zostaną zdegradowane i przekształcone, przy czym należy podkreślić, że posiadają one stosunkowo niewielkie arealy i nie stanowią dużych, zwartych kompleksów rolniczych. W świetle obowiązującego prawa, zgodnie z ustawą z dnia 3 lutego 1995 r. o ochronie gruntów rolnych i leśnych (t.j. Dz. U. z 2017 r. poz. 1161), przekształcenie gleb klasy I-III na cele nierolnicze (poza obszarami miast) oraz gruntów leśnych na cele nieleśne w miejscowym planie zagospodarowania przestrzennego wymaga zgody odpowiedniego organu. Na analizowanym obszarze nie występują gleby klas I-III. Na skutek ustaleń projektu planu dla części gruntów leśnych (w znacznym stopniu niezalesionych) o powierzchni ok. 2 ha nastąpi konieczność ich przekształcenia na cele nieleśne.

5.6 WPLÝW NA ZASOBY NATURALNE

Na analizowanym obszarze występują udokumentowane złoża węgla kamiennego oraz obszary i tereny górnicze, które zostały wskazane w projekcie planu. Nie przewiduje się zagrożenia względem tego komponentu środowiska.

5.7 WPLÝW NA PRZYRODĘ OŻYWIONĄ

Wprowadzenie zabudowy w przewidzianych przez plan miejscach, które na dzień dzisiejszy użytkowane są w sposób rolniczy (czasem również jako odłogowane grunty rolne porośnięte zadrzewieniami sosnowo-brzozowymi lub roślinnością ruderalną), spowoduje zmianę w środowisku roślinnym wyrażającą się między innymi zanikaniem roślinności naturalnej na rzecz gatunków obcych na terenach realizacji zabudowy. Duża część obszaru ulegnie zmianie w kierunku terenów jednolitej, zwartej zabudowy mieszkaniowej jednorodzinnej, charakterystycznej dla podmiejskich dzielnic. Roślinność i zwierzęta związane do tej pory z gruntami rolnymi zostaną wyparte. Dolinę Imielinki oraz kilka terenów rolnych pozostawiono w stanie obecnym, podobnie jak część obszarów we wschodniej części planu (głównie ze względu na przebiegające tam linie wysokiego napięcia). W części południowo-wschodniej wskazano tereny zabudowy letniskowej i rekreacyjnej. Dokonano tego także w dolinie Imielinki, jednak wyłącznie w jej części, która obecnie posiada już tego typu zabudowę, co związane jest z bliskością Zbiornika Imielińskiego. W obrębie wyznaczonych terenów ML/UT znajduje się jeden ze stawów, który został wyłączony z możliwości zagospodarowania (ustalono dla niego przeznaczenie WS). Ma on charakter gospodarczy, a w jego otoczeniu funkcjonuje aktualnie różnego rodzaju infrastruktura letniskowo-rekreacyjna. Projekt planu wskazuje kilka nowych dróg klasy dojazdowej oraz wiele odcinków dróg wewnętrznych, które zwykle zostały zaprojektowane po terenach gruntów ornych lub nieużytków, często po śladzie istniejących dróg gruntowych lub jako przedłużenie istniejących dróg utwardzonych. Również i one nie będą powodowały znaczących negatywnych oddziaływań, gdyż przebiegają poza wartościowymi siedliskami.

Reasumując, na terenach przewidzianych w planie do urbanizacji nie występują stanowiska roślin chronionych czy cenne siedliska przyrodnicze, a realizacja planu nie przyczyni się do pogorszenia stanu środowiska przyrodniczego. Za pozytywne należy uznać pozostawienie w formie wolnej od zabudowy terenów doliny Imielinki oraz pasa zieleni we wschodniej części obszaru (pod liniami wysokich napięć). W przyszłości będą one stanowiły przeciwwagę dla procesów urbanizacyjnych, mogą również stanowić element zieleni urządzonej dla tej części miasta.

5.8 WPLÝW NA OBSZARY CHRONIONE NA PODSTAWIE USTAWY Z 16 KWIETNIA 2004 R.

Na analizowanym obszarze ani w jego pobliżu nie występują istniejące lub proponowane formy ochrony przyrody. Nie przewiduje się zagrożenia tego komponentu środowiska.

5.9 WPLÝW NA KRAJOBRAZ

W przypadku realizacji planu w zakresie terenów wskazywanych do zabudowy ogólny zarys przestrzeni zurbanizowanych pozostanie niezmieniony, jednakże w sytuacji całkowitego wypełnienia terenów zabudowanych, istniejący nadal miejscami krajobraz rolniczy ulegnie przekształceniu w kierunku krajobrazu podmiejskich dzielnic z zabudową jednorodziną. W zapisach projektu planu znalazły się wskaźniki zagospodarowania i użytkowania terenów oraz zasady kształtowania ładu przestrzennego, które powinny zabezpieczyć właściwe kształtowanie się krajobrazu, jednak niewątpliwie należy uznać, że ulegnie on dużej zmianie. Istotnym elementem planu jest pozostawienie doliny Imielinki w stanie bieżącym – w miejscach tych nie nastąpi zmiana krajobrazu, co będzie stanowiło przeciwwagę dla procesów urbanizacyjnych, które pojawiają się w pozostałej części obszaru.

5.10 WPLÝW NA ZABYTKI I OBIEKTY O WARTOŚCIACH KULTUROWYCH

Na przedmiotowym obszarze znajdują się obiekty proponowane do wpisu do gminnej ewidencji zabytków oraz stanowiska archeologiczne (poza częścią B), dla których projekt planu wprowadza szczegółowe zasady ochrony. Nie przewiduje się zatem zagrożenia względem zabytków i obiektów o wartościach kulturowych.

5.11 WPŁYW NA WARUNKI I JAKOŚĆ ŻYCIA MIESZKAŃCÓW

5.11.1 JAKOŚĆ POWIETRZA ATMOSFERYCZNEGO

Projekt planu nie wprowadza funkcji, które w sposób znaczący mogłyby wpłynąć na potencjalne pogorszenie jakości powietrza atmosferycznego. O ile zagrożenie ze strony obiektów usługowych jest niewielkie, ponieważ muszą one spełnić szereg norm ujętych w prawie ochrony środowiska oraz objęte są bieżącym systemem monitoringu, kontroli oraz pozwoleń, o tyle poważnym problemem jest poszerzenie funkcji mieszkaniowej (tereny MN), która ciągle stanowi główne źródło zanieczyszczeń w formie tzw. „niskiej emisji”. Zjawisko to może dotyczyć wszystkich terenów, na których wskazuje się nową zabudowę mieszkaniową. W celu przeciwdziałania temu zjawisku projekt planu ustala następujące zasady zaopatrzenia w ciepło (nie dotyczy części B):

- indywidualne i zbiorowe zaopatrzenie w energię cieplną.

Należy zaznaczyć, że pomimo ww. zapisów uszczegółwiających problemu niskiej emisji nie da się ograniczyć na poziomie mpzp. Systemy obsługi grzewczej pozostają poza kontrolą służb ochrony środowiska, a rozwiązanie tego zagadnienia wymaga podjęcia działań, które wykraczają znacząco poza ramy miejscowego planu zagospodarowania przestrzennego. W przypadku powstania nowych terenów zabudowy mieszkaniowej jakość powietrza na skutek niskiej emisji może ulec pogorszeniu, oczywiście o ile nie zostaną do tego czasu wprowadzone rozwiązania takie jak np. ogrzewanie z sieci ciepłowniczej. Od 1 września 2017 r. na terenie województwa śląskiego obowiązuje tzw. uchwała antysmogowa¹⁰, dzięki której również i w gospodarstwach domowych nastąpi ograniczenie możliwości lokalizowania źródeł ciepła wykorzystujących niedostosowane jakościowo paliwa. Kluczowe jest wykluczenie z użytkowania w domowych paleniskach węgla gazowo-koksowniczych typu 33 i 34 (węgle o liczbie Rogi powyżej 25), które cechują się znacznymi właściwościami wydzielania szkodliwych gazów, i zastąpienie ich węglami typu 31 i 32, dedykowanymi do spalania w domowych kotłach.

Zagrożenie ze strony terenów usług ocenia się jako niewielkie, ponieważ ich realizacja i uruchomienie wymaga wcześniejszego spełnienia odpowiednich wymów w zakresie emisji do powietrza, ponadto zdają one coroczne sprawozdania dotyczące korzystania ze środowiska, a także podlegają kontroli ze strony WIOŚ. Ostateczna ocena będzie jednak dotyczyła konkretnych przedsięwzięć przy założeniu zgodnym z art. 144 ust. 2 ustawy Prawo ochrony środowiska, tj. ich oddziaływanie nie powinno wykraczać poza teren danego inwestora.

Zagrożenie ze strony układu komunikacyjnego, które będą towarzyszyły wprowadzanym funkcjom na tym etapie ocenia się jako niewielkie, gdyż wskazane w projekcie planu drogi wyższych klas stanowią elementy istniejące. Pozostałe odcinki nie stanowią realnego zagrożenia w tym zakresie.

5.11.2 KLIMAT AKUSTYCZNY

Dopuszczalne poziomy hałasu powinny odpowiadać wymaganiom rozporządzenia Ministra Środowiska z dnia 14 czerwca 2007 r. w sprawie dopuszczalnych poziomów hałasu w środowisku (t.j. Dz. U. z 2014 r. poz. 112). Prowadzenie działalności na jakichkolwiek terenach (usługowych lub zabudowy mieszkaniowej jednorodzinnej) nie powinno powodować przekroczenia standardów jakości środowiska, o czym wyraźnie mówi art. 144 ust. 1 ustawy Prawo ochrony środowiska. W ust. 2 tego artykułu pojawia się nakaz dotyczący ewentualnego oddziaływania na środowisko i tereny sąsiednie, tj. eksploatacja instalacji powodująca wprowadzanie gazów lub pyłów do powietrza, emisje hałasu oraz wytwarzanie pól elektromagnetycznych nie powinna powodować przekroczenia standardów jakości środowiska poza terenem, do którego prowadzący instalację ma tytuł prawny.

Na analizowanym terenie projekt planu nie wprowadza obiektów, które mogą mieć znaczący potencjalny wpływ na pogorszenie klimatu akustycznego, jak np. rozległe tereny przemysłowe w pobliżu obszarów chronionych akustycznie. Jednak niewątpliwie wprowadzenie urbanizacji

¹⁰ Uchwała nr V/36/1/2017 Sejmiku Województwa Śląskiego z dnia 7 kwietnia 2017 r. w sprawie wprowadzenia na obszarze województwa śląskiego ograniczeń w zakresie eksploatacji instalacji, w których następuje spalanie paliw

na nieużytkowane dotychczas tereny może spowodować pogorszenie jakości klimatu akustycznego, choć nie będzie to oddziaływanie o charakterze znaczącym.

Po wprowadzeniu zabudowy mieszkaniowej czy usługowej poszczególne tereny „wypełnią się” odgłosami życia codziennego, takimi jak np. ruch samochodów, rozmowy, śmiech, koszenie trawników, szczekanie psów. Wszystkie te elementy spowodują, że jakość klimatu akustycznego niewątpliwie ulegnie pogorszeniu, czego osoby wybierające to miejsce dla przyszłego zamieszkania powinny być świadome. Zaproponowane w projekcie planu nowe drogi klasy dojazdowej oraz drogi wewnętrzne, ze względu na swoje niewielkie rozmiary oraz planowaną funkcję (obsługa nowych terenów mieszkaniowych i usługowych) również nie będą powodowały znaczących przekroczeń.

Należy jednocześnie podkreślić, że zgodnie z obowiązującym prawem jakość klimatu akustycznego, za wyjątkiem dróg, nie może przekroczyć ustalonych standardów, w związku z czym w razie wystąpienia jakichkolwiek przekroczeń właściciel terenu będzie zobowiązany do ograniczenia uciążliwości. W projekcie planu, zgodnie z art. 114 ust. 1 Prawa Ochrony Środowiska wskazano, które z terenów należą do poszczególnych rodzajów terenów, o których mowa w art. 113 ust. 2 pkt 1 (nie dotyczy części B).

W przypadku wystąpienia negatywnych oddziaływań inwestor będzie musiał każdorazowo wprowadzić odpowiednie zabezpieczenia. Do rodzajów zabezpieczeń należy np.: prowadzenie prac wyłącznie w określonych godzinach (np. poza godzinami nocnymi), zastosowanie ekranów akustycznych, prowadzenie prac w pomieszczeniach, czy odpowiednia lokalizacja emitorów hałasu. W przypadku zanieczyszczeń powietrza do rodzajów zabezpieczeń można zaliczyć np.: montaż właściwych, zgodnych z obowiązującymi normami urządzeń, montaż odciągów spalin oraz odpowiednią lokalizację emitorów. W związku charakterem poszczególnych terenów oraz z ewentualną możliwością wprowadzenia zabezpieczeń, nie przewiduje się wystąpienia znaczących negatywnych oddziaływań na analizowanych obszarach.

5.11.3 POLA ELEKTROMAGNETYCZNE

Projekt planu nie przewiduje odrębnych zapisów z zakresu możliwości lokalizowania anten telefonii komórkowej. Podobnie jak w przypadku emisji zanieczyszczeń i hałasu, wprowadzanie do środowiska pól elektromagnetycznych obostrzone jest szeregiem przepisów oraz systemem kontroli, będącymi poza kompetencjami planu miejscowego. Powyższe założenie jest zgodne z ustawą z dnia 7 maja 2010 r. o wspieraniu rozwoju usług i sieci telekomunikacyjnych (t.j. Dz. U. z 2017 r., poz. 2062 ze zm.). Miejscowy plan zagospodarowania przestrzennego nie może ustanawiać zakazów, które w konsekwencji uniemożliwią rozwoju telefonii komórkowej.

Ponadnormatywne oddziaływania elektromagnetyczne mogą być również związane z występowaniem linii elektroenergetycznych. Dla zabezpieczenia ludności przed negatywnym oddziaływaniem wyznaczono w projekcie mpzp pasy technologiczne od napowietrznych linii elektroenergetycznych:

a) wysokiego napięcia – 400kV – projektowana po 35 m w każdą stronę od osi linii mierząc poziomo i prostopadłe (nie dot. części B);

b) wysokiego napięcia – 220kV po 25 m w każdą stronę od osi linii mierząc poziomo i prostopadłe – zawiera się w strefie, o której mowa w lit. a (nie dot. części B);

c) wysokiego napięcia – 110kV po 20 m w każdą stronę od osi linii;

d) średniego napięcia – 20kV po 7,5 m w każdą stronę od osi linii;

W zasięgu pasów technologicznych od napowietrznych linii elektroenergetycznych ustalono:

- nakaz ich uwzględnienia w wypadku zagospodarowywania działek, lokalizowania zabudowy oraz prowadzenia robót budowlanych przy zabudowie istniejącej;
- zagospodarowywanie działek w sposób umożliwiający dostęp do stanowisk słupowych;

Powyższe ustalenie wpłynie pozytywnie na ochronę ludności przed ponadnormatywnymi oddziaływaniami elektromagnetycznymi.

5.11.4 GOSPODARKA ODPADAMI

Na skutek realizacji nowej zabudowy przemysłowej i usługowej ilość powstających odpadów niewątpliwie wzrośnie, choć przyrost ten nie będzie znaczący. Dodatkowo będą one zagospodarowane zgodnie z obowiązującymi przepisami. Gospodarka odpadami obostrzona jest szeregiem przepisów oraz systemem kontroli, będącymi poza systemem planowania przestrzennego. Problem ten regulują: ustawa z dnia 14 grudnia 2012 r. o odpadach (t.j. Dz. U. z 2020 r. poz. 797 ze zm.), ustawa z dnia 13 września 1996 r. o utrzymaniu czystości i porządku w gminach (t.j.: Dz. U. z 2020 r., poz. 1439 ze zm.), jak również odpowiednie uchwały Rady Gminy. Nie ma zatem potrzeby ani delegacji ustawowej do regulowania tego zagadnienia ustaleniami miejscowego planu, które zakładają ich rozwiązywanie aktami prawnymi wyższego rzędu.

5.11.5 TERENY SZCZEGÓLNEGO ZAGROŻENIA POWODZIĄ

Na analizowanych obszarach nie występuje zagrożenie powodziowe, nie zaistniała więc potrzeba wprowadzania zapisów dotyczących tego typu zjawisk.

5.11.6 ZAGROŻENIE RUCHAMI MASOWYMI ZIEMI

Na analizowanych obszarach nie występują zjawiska osuwiskowe, nie zaistniała więc potrzeba wprowadzania zapisów dotyczących tego typu zjawisk.

6. PRZEWIDYWANE MOŻLIWOŚCI TRANSGRANICZNEGO ODDZIAŁYWANIA NA ŚRODOWISKO

Projekt planu ze względu na swoją skalę, wprowadzone funkcje oraz odległość od granic Rzeczypospolitej Polskiej, nie będzie potencjalnie transgranicznie oddziaływać na środowisko.

7. ROZWIĄZANIA MAJĄCE NA CELU ZAPOBIEGANIE, OGRANICZANIE LUB KOMPENSACJE PRZYRODNICZĄ NEGATYWNYCH ODDZIAŁYWAŃ NA ŚRODOWISKO

W projekcie miejscowego planu zagospodarowania przestrzennego zaproponowano szereg rozwiązań mających na celu zapobieganie i ograniczanie negatywnych oddziaływań na środowisko. W szczególności zaproponowano:

w zakresie zaopatrzenia w wodę:

- zaopatrzenie w wodę z sieci wodociągowej;
- dopuszczenie lokalizowania indywidualnych ujęć wody;

w zakresie odprowadzania ścieków bytowych i przemysłowych (nie dot. części B):

- zakaz odprowadzania nieoczyszczonych ścieków powstałych na obszarze planu do rowów melioracyjnych oraz wprost do gruntu;
- odprowadzanie ścieków do kanalizacji sanitarnej;
- dopuszczenie lokalizowania:
 - przydomowych oczyszczalni ścieków;
 - zbiorników bezodpływowych;
- nakaz uwzględnienia wymogów wynikających z ustanowienia aglomeracji Imielin Rozporządzeniem Nr 36/7 Wojewody Śląskiego z dnia 12 lipca 2007r. w sprawie wyznaczenia aglomeracji Imielin;

w zakresie odprowadzania wód opadowych i roztopowych:

- podłączenie działek i budynków do sieci kanalizacji deszczowej wybudowanej do ich obsługi;
- retencjonowanie wód opadowych i roztopowych na działce, do której inwestor posiada prawo do dysponowania nieruchomością na cele budowlane, z możliwością ich wtórnego wykorzystania;

- zagospodarowania wód opadowych i roztopowych na działce, do której inwestor posiada prawo do dysponowania nieruchomością na cele budowlane, poprzez: odprowadzanie ich w stanie niezanieczyszczonym do gruntu;

w zakresie zaopatrzenia w energię elektryczną:

- wysokiego napięcia liniami napowietrznymi lub kablami podziemnymi;
- średniego i niskiego napięcia kablami podziemnymi;

w zakresie zaopatrzenia w gaz (nie dot. części B):

- zaopatrzenie w gaz z sieci gazowej;
- dopuszczenie stosowania indywidualnych zbiorników;

w zakresie zaopatrzenia w energię ciepłą (nie dot. części B):

- indywidualne i zbiorowe zaopatrzenie w energię ciepłą;
- nakaz uwzględnienia wymogów uchwały Nr V/36/1/2017 Sejmiku Województwa Śląskiego z dnia 7 kwietnia 2017 r. w sprawie wprowadzenia na obszarze województwa śląskiego ograniczeń w zakresie eksploatacji instalacji, w których następuje spalanie paliw (Dz. Urz. Woj. Śl. z dnia 12 kwietnia 2017 r., poz. 2624);

w zakresie gospodarki odpadami ustala się:

- utrzymanie czystości i porządku w gminie zgodnie z ustawą z dnia 13 września 1996 r. o utrzymaniu czystości i porządku w gminach (tekst jednolity: Dz.U. z 2020 r., poz. 1439);

W pozostałym zakresie:

- wprowadzono szczegółowe zapisy dotyczące zasad kształtowania zabudowy i zagospodarowania terenów;
- uwzględniono występowanie obiektów zabytkowych (nie dot. części B);
- uwzględniono występowanie Głównego Zbiornika Wód Podziemnych;
- uwzględniono występowanie złóż węgla kamiennego, obszarów oraz terenu górniczego;
- pozostawiono dolinę Imielinki wolną od zabudowy.

W projekcie mpzp nie wprowadzono zapisów dotyczących kompensacji przyrodniczej, której zakres może zostać określony, zgodnie z art. 75 ust. 4 i 5 Prawa ochrony środowiska w pozwoleniu na budowę lub w decyzji o środowiskowych uwarunkowaniach. Ze względu na charakter planu oraz brak znaczących negatywnych oddziaływań na elementy środowiska, w prognozie oddziaływania na środowisko nie proponuje się działań zapobiegawczych lub minimalizujących negatywne oddziaływanie.

8. MOŻLIWOŚCI ROZWIĄZAŃ ALTERNATYWNYCH DLA OBSZARU NATURA 2000

Tak na terenach objętych planem, jak i w ich pobliżu nie występują obszary Natura 2000, a projekt nie wprowadza funkcji, które mogłyby oddziaływać na cele, przedmiot ochrony i integralność tych obszarów, przez co nie zachodzi konieczność rozpatrywania rozwiązań alternatywnych.

9. PROPOZYCJE DOTYCZĄCE PRZEWIDYWANYCH METOD ANALIZY SKUTKÓW REALIZACJI POSTANOWIEŃ PROJEKTOWANEGO PLANU ORAZ CZĘSTOTLIWOŚCI JEJ PRZEPROWADZANIA

Zgodnie z art. 32 ustawy z dnia 23 marca 2003 r. o planowaniu i zagospodarowaniu przestrzennym organ sporządzający miejscowy plan zagospodarowania przestrzennego dokonuje analizy zmian w zagospodarowaniu przestrzennym gminy (w tym skutków realizacji postanowień projektowanego dokumentu).

Do metod analizy skutków realizacji postanowień planistycznych generalnie należeć może:

- prowadzenie rejestru miejscowych planów zagospodarowania przestrzennego, rejestrowanie wniosków o ich sporządzenie lub zmianę i gromadzenie materiałów z nimi związanych,
- ocena zgodności wydanych decyzji i pozwoleń budowlanych z mpzp,
- ocena i aktualizacja form ochrony przyrody i najcenniejszych siedlisk przyrodniczych,

- oceny rozwoju gospodarczego (np. przedsiębiorczości, rozwoju budownictwa, powierzchni urządzonych terenów zieleni).

Zgodnie z art. 25 ustawy *Prawo ochrony środowiska* oraz w celu uniknięcia powielania monitorowania w myśl zasady Dyrektywy 2001/42/WE w sprawie oceny wpływu niektórych planów i programów na środowisko, wpływ ustaleń projektu tego planu na środowisko przyrodnicze w zakresie: jakości poszczególnych elementów przyrodniczych, dotrzymywania standardów jakości środowiska, obszarach występowania przekroczeń, występujących zmianach jakości elementów przyrodniczych i przyczynach tych zmian – kontrolowany będzie w ramach systemu Państwowego Monitoringu Środowiska. Wyniki prowadzonego monitoringu prezentowane będą corocznie w Raportach o stanie środowiska, wydawanych w formie ogólnodostępnej publikacji. Źródłami danych w tym zakresie mogą też być: Wojewódzka Baza Danych (prowadzona przez Marszałka Województwa), źródła administracyjne wynikające z obowiązków sprawozdawczych lub zapisów ustawowych (decyzje, zezwolenia, pozwolenia) czy badania statystyczne Głównego Urzędu Statystycznego. Ponadto w zakresie monitoringu poszczególnych elementów środowiska odpowiedzialne są: jednostki i instytucje związane z gospodarką wodną, zarządy dróg, starostwa powiatowe, urzędy wojewódzkie, a w zakresie ochrony przyrody Lasy Państwowe, Wojewódzki Inspektorat Ochrony Środowiska oraz inne jednostki wspomagające, zatrudniające ekspertów tej dziedziny (np. IMGW, RZGW).

10. STRESZCZENIE W JĘZYKU NIESPECJALISTYCZNYM

O przystąpieniu do sporządzania miejscowego planu zagospodarowania przestrzennego zdecydowała Rada Miasta Imielin uchwałą Nr XXXVII/226/2017 Rady Miasta Imielin z dnia 29 listopada 2017 r. w sprawie przystąpienia do sporządzenia miejscowego planu zagospodarowania przestrzennego miasta Imielin dla obszaru „Jamnice”, w granicach określonych na załączniku graficznym do tej uchwały. Procedura sporządzania i uchwalania planu została podzielona na dwie części. Wynikało to z braku zgody Ministra Ochrony Środowiska, Zasobów Naturalnych i Leśnictwa na zmianę przeznaczenia gruntów leśnych stanowiących własność Skarbu Państwa na cele nieleśne. Organ sporządzający plan uzyskał stosowną zgodę dla gruntów leśnych prywatnych i uznał, że z uwagi na długi czas oczekiwania na zgodę ww. Ministra, będzie dalej procedował dla części obszaru objętego uchwałą intencyjną – części A, dla której to plan został przyjęty uchwałą Nr XIII/98/2019 z dnia a 27 listopada 2019 r. Po uzyskaniu stosownej zgody kontynuowane jest sporządzanie planu dla pozostałej części – części B.

Obszar objęty projektem mpzp znajduje się w południowo-wschodniej części miasta, jego charakterystykę i granice przedstawiono w rozdziale 2.1. Celem planu było umożliwienie rozwoju terenów zabudowy mieszkaniowej jednorodzinnej oraz uwzględnienie potrzeby rozwoju zabudowy letniskowej i usług turystyki w rejonie Zbiornika Imielińskiego. Istotna była również konieczność zastąpienia obowiązujących tu ośmiu planów jednym opracowaniem, które integrowałoby wszelkie działania w zakresie planowania przestrzennego. Na dużej części obszaru objętego mpzp wskazano tereny zabudowy mieszkaniowej jednorodzinnej (głównie na zachód od dawnej linii kolejowej). Wyznaczono je również we wschodniej części planu, w rejonie ul. Szafirowej i oddzielającego analizowany obszar od Zbiornika Imielińskiego lasu. Obecnie proces realizacji nowej zabudowy mieszkaniowej postępuje wzdłuż ul. Szafirowej. Przy ul. Imielińskiej wskazano tereny zabudowy mieszkaniowej jednorodzinnej lub usługowej, zaś w rejonie ul. Nowozachęty – niewielki teren P-U – obiektów produkcyjnych, składów i magazynów lub zabudowy usługowej. W centralnej części obszaru, wzdłuż trasy dawnej kolei, ustalono teren zabudowy usług sportu i rekreacji, natomiast w części południowo-wschodniej, w rejonie Zbiornika Imielińskiego wskazano: ML/UT – teren zabudowy rekreacji indywidualnej z towarzyszącą zabudową usług turystyki, ML-UT – teren zabudowy rekreacji indywidualnej lub zabudowy usług turystyki oraz UT/ML – teren zabudowy usług turystyki z towarzyszącą zabudową rekreacji indywidualnej, które będą stanowiły uzupełnienie istniejącej tu już częściowo bazy rekreacyjno-turystycznej. Spośród nowych dróg projekt wskazuje tylko dwa odcinki klasy dojazdowej: przedłużenie ul. Bartniczej w kierunku wschodnim (droga częściowo istnieje jako gruntowa) oraz połączenie ul. Bartniczej z ul. Nowozachęty. W projekcie planu brak jest dodatkowych nowych dróg publicznych. Opracowanie to wskazuje również kilkanaście dróg wewnętrznych, przy czym w zdecydowanej większości są to istniejące drogi gruntowe, niekiedy wykorzystywane jako dojazdy do posesji. Istotnym elementem planu jest pozostawienie wolnej od zabudowy doliny Imielinki i wskazanie jej koryta oraz terenów istniejących stawów jako wody powierzchniowe.

Część B projektu planu miejscowego obejmuje wyłączne fragmenty drogi publicznej oraz wód powierzchniowych śródlądowych – ciek Imielinka.

Prognoza ma na celu określenie prawdopodobnych skutków realizacji ustaleń planu na poszczególne elementy środowiska w ich wzajemnym powiązaniu, w szczególności na ekosystemy, krajobraz, a także na ludzi, dobra materialne i dobra kultury. Została sporządzona zgodnie z obowiązującym przepisami.

Pod względem administracyjnym analizowany obszar o powierzchni ok. 204 ha zlokalizowany jest w województwie śląskim, w powiecie bieruńsko-lędzińskim, w południowej części miasta Imielin. Granicę zachodnią stanowi ul. Imielińska (DW934), zaś północna przebiega częściowo ul. Nowozachęty, a następnie obrysami działek. Granica wschodnia biegnie nieregularnie, głównie wzdłuż lasu, natomiast południowa tożsama jest z granicą miasta Imielin (miejscami przebiega po cieku Imielinka, a gdzieś indziej bez odniesienia do konkretnych obiektów w terenie).

W budowie geologicznej analizowanego terenu biorą udział osady czwartorzędowe zalegające na starszych utworach trzeciorzędowych. Na zachodzie przedmiotowego obszaru przepływa Imielinka, która wpływa w północno-zachodniej jego części, w rejonie skrzyżowania ul. Imielińskiej

i ul. Nowozachęty, a następnie płynie dość szeroką doliną po zachodniej stronie terenu opracowania. Po przecięciu ul. W. Sikorskiego ciek skręca w kierunku wschodnim i biegnie do Zbiornika Imielińskiego. Ponieważ granica gminy i analizowanego obszaru nie pokrywa się dokładnie z korytem ciek, to częściowo płynie on również po terenie gminy Chełm Śląski. Na przedmiotowym obszarze znajduje się także kilkanaście niewielkich rowów melioracyjnych, wśród nich najważniejsze to rowy odwadniające dolinę Imielinki pomiędzy ul. Wandy i ul. Imielińską oraz większy rów pomiędzy ul. Szaniawskiego i ul. J. Malczewskiego.

W dolinie Imielinki znajdują się trzy stawy. Pierwszy z nich o powierzchni ok. 1,9 ha zlokalizowany jest na północ od ul. W. Sikorskiego, dwa kolejne – w południowo-zachodniej części obszaru, w dolinie pomiędzy ul. Wandy, a ul. Podłuże. Mają one powierzchnie po ok. 0,4 ha, przy czym staw położony po stronie zachodniej obecnie pozbawiony jest wody (porasta go roślinność szuwarowa). Tuż poza północno-wschodnią granicą opracowania, na północ od ul. Bartnicznej, znajduje się niewielka dolinka ciek bez nazwy z dwoma mniejszymi stawami o powierzchniach 0,07 ha i 0,19 ha.

Charakterystycznym i jednocześnie najważniejszym elementem powierzchniowej sieci hydrograficznej obszaru miasta jest istniejący w jego wschodniej części Zbiornik Imieliński tworzący zlewnię bezodpływową. W użyciu funkcjonują dla niego dwie stosowane zamiennie nazwy: Zbiornik Dzieckowice i Zbiornik Imieliński. Zgodnie z Mapą Hydrogeologiczną Polski ark. Oświęcim, na analizowanym terenie występują utwory wodonośne w piętrach czwartorzędowym i karbońskim. W części zachodniej wydzielono tu jednostkę hydrogeologiczną **4Q/bC3II**, a w części wschodniej jednostkę **3cC3II**, wyodrębniono także główny zbiornik wód podziemnych nr 452 Zbiornik Chrzanów. Dominują tu powierzchnie kształtowane w okresie zlodowaceń, w postaci wysoczyzny morenowej płaskiej i równiny wodnolodowcowej. W części wschodniej znajdują się tarasy akumulacyjne nadzalewowe związane z aktywnością rzeki Przemszy. Wschodnia część terenu została przemodelowana na skutek eksploatacji piasku podsadzowego, a następnie zalania wyrobiska wodą (Zbiornik Imieliński). Wysoczyzny morenowe i wodnolodowcowe (zachodnia i centralna część terenu) położone są na rzędnej ok. 252 m n.p.m., zaś tarasy akumulacji nadzalewowej występują na wysokości ok. 245 – 247 m n.p.m. W ukształtowaniu terenu zaznacza się obniżenie doliny Imielinki, która położona jest ok. 5 do 7 metrów niżej niż pozostały obszar. Gdzieś tam widoczne są jeszcze niewielkie nasypy dawnej kolei. W głębokim podłożu obszaru planu znajdują się trzy złoża węgla kamiennego: Ziemowit (ID Midas 374), Imielin-Południe (ID Midas 15813), Imielin Północ (ID Midas 18243). Analizowany obszar jest przykładem terenów wiejskich na których postępuje proces urbanizacji. Dawniej istniejące tu domostwa stanowiły gospodarstwa rolne, jednak wraz z postępującym odchodzeniem od rolnictwa przekształcały się w zwykłe tereny zabudowy mieszkaniowej jednorodzinnej. W ostatnich latach powstało także wiele nowych budynków jednorodzinnych. Obecnie na analizowanym obszarze dominuje mozaika terenów rolnych, ugorów oraz zabudowy mieszkaniowej jednorodzinnej. Nieco inaczej kształtuje się zagospodarowanie doliny Imielinki, gdzie występują przede wszystkim łąki i pastwiska oraz niewielkie fragmenty zadrzewień, w tym także o charakterze łąkowym. W dolinie ww. ciek znajdują się również trzy stawy, jeden w części południowo-zachodniej i dwa w południowo-wschodniej. Po wschodniej stronie terenu wyróżnia się rozległy Zbiornik Imieliński, który od obszaru opracowania oddziela pas lasu sosnowego o szerokości ok. 300 – 400 metrów. Bezpośrednio na analizowanym terenie znajduje się tylko niewielki fragment zbiornika (w miejscu gdzie znajduje się przystań).

Na terenach wyniesionych – w obrębie wysoczyzny lodowcowej, nie występują wartościowe siedliska przyrodnicze, dominują tu obszary gruntów rolnych oraz zabudowy mieszkaniowej jednorodzinnej. Natomiast podwyższonymi walorami przyrodniczymi cechuje się dolina Imielinki z terenami stawów, zadrzewień o charakterze łąkowym (m.in. zadrzewienie na południe od ul. J. Malczewskiego) oraz łąk i pastwisk. Nie są to obszary o szczególnie cennych wartościach, niemniej jak wszystkie doliny rzeczne winny być chronione przed zabudową i zmianą zagospodarowania.

Na analizowanym obszarze nie występują żadne formy ochrony przyrody w rozumieniu art. 6 ust. 1 pkt 1 - 9 ustawy z dnia 16 kwietnia o ochronie przyrody (t.j. Dz. U. z 2020 r. poz. 55 ze zm.). Teren ten również nie był proponowany do objęcia ochroną, brak jest tu bowiem cennych siedlisk przyrodniczych.

W wyniku powstania nowych terenów zurbanizowanych może wystąpić wpływ na wody powierzchniowe i podziemne, projekt planu wprowadza jednak odpowiednie zapisy dotyczące odprowadzania ścieków. Gleby oraz rolnicza przestrzeń produkcyjna na terenach objętym zmianami zostaną przekształcone i zdegradowane na skutek urbanizacji. Na terenie planowanym pod zabudowę istniejące środowisko ulegnie całkowitej zmianie i przekształcone w kierunku przydomowych zieleńców i ogrodów na obszarach przestrzeni biologicznie czynnej.

Wzrost stopnia urbanizacji na skutek niskiej emisji może nieznacznie wpłynąć na jakość powietrza atmosferycznego. Nie przewiduje się szczególnego pogorszenia jakości klimatu akustycznego. Na analizowanym obszarze nie występują tereny zagrożone osuwaniem się mas ziemnych oraz narażone na niebezpieczeństwo powodzi.

Projekt planu nie wprowadza funkcji, które mogłyby potencjalnie transgranicznie oddziaływać na środowisko.

W przedmiotowym miejscowym planie zagospodarowania przestrzennego zaproponowano szereg rozwiązań mających na celu zapobieganie i ograniczanie negatywnych oddziaływań na środowisko. Na etapie oceny projektu planu nie wprowadzono konkretnych rozwiązań mających na celu analizę skutków realizacji oraz częstotliwości jej przeprowadzania, nie ustalono również prac kompensacyjnych, gdyż ustawodawca nie przewiduje wprowadzenia tego typu rozwiązań w projekcie miejscowego planu zagospodarowania przestrzennego.

Projekt planu nie wprowadza funkcji, które mogłyby wpłynąć na cele, przedmiot ochrony oraz integralność jakiegokolwiek obszaru Natura 2000, w związku z czym nie ma potrzeby wprowadzenia rozwiązań alternatywnych.

11. LITERATURA

Absalon D. i inni: „Mapa sozologiczna w skali 1:50 000 Arkusz M3463C Oświęcim, Przedsiębiorstwo „GEPOL”. Poznań, 2002 r.;

Absalon D. i inni: „Mapa hydrologiczna w skali 1:50 000 Arkusz M3463C Oświęcim, Przedsiębiorstwo „GEPOL”. Poznań, 2002 r.;

Bilans zasobów kopalin i wód podziemnych w Polsce wg stanu 31.XII.2015 r. MŚ, PIG, Warszawa 2016 r.;

Centralna Baza Danych Geologicznych – strona internetowa PIG, <http://baza.pgi.gov.pl>;

Gatlik J., Mapa Hydrogeologiczna Polski ark. Oświęcim, PIG, Warszawa, 1997 r.

Główny Urząd Statystyczny – strona internetowa www.gus.pl;

Gumiński R., Próba wydzielenia dzielnic rolniczo-klimatycznych w Polsce, Przegląd meteorologiczny i hydrologiczny, Warszawa, 1948r.;

Jóźwiak A., Kowalczyńska G., Mapa Hydrogeologiczna Polski w skali 1:200000 ark. Kraków, Wydawnictwa Geologiczne, Warszawa, 1986 r.;

Kaziuk H., Lewandowski J., Mapa Geologiczna Polski w skali 1:200000 ark. Kraków, Wydawnictwa Geologiczne, Warszawa, 1979 r.;

Kondracki J., Geografia regionalna Polski. PWN, Warszawa, 2001 r.;

Matuszkiewicz J.M.: Potencjalna roślinność naturalna Polski. IGiPZ PAN, Warszawa 2008 r.;

Opracowanie ekofizjograficzne dla miasta Imielin, Geoplan, Wrocław, lipiec 2015 r.;

Państwowa Służba Hydrogeologiczna – strona internetowa PIG, <http://www.psh.gov.pl>;

Skrzypczyk L. [red], 2003: Mapa wstępnej waloryzacji Głównych Zbiorników Wód Podziemnych 1:800000, PIG, Warszawa;

Strzezińska K, Formowicz R., Mapa Geośrodowiskowa Polski, 1 : 50 000, ark. Oświęcim, PIG 2002 r.;

Studium uwarunkowań i kierunków zagospodarowania przestrzennego Miasta Imielin, które zostało przyjęte uchwałą Nr XXIII/154/2016 Rady Miasta Imielin z dnia 26 października 2016 r.

Wach J., Wach M., Ścisłowski M. 2007, Warunki ekofizjograficzne Miasta Imielin, Przedsiębiorstwo Usługowe Geograf Dąbrowa Górnicza 2007 r.;

Wilanowski S., Szczegółowa Mapa Geologiczna Polski, 1 : 50000, ark. Oświęcim, PIG 2001 r.;

12. DOKUMENTACJA FOTOGRAFICZNA



Fot. 1 Imielinka, widok z ul. L. Teligi w kierunku zachodnim



Fot. 2 Imielinka, widok z ul. L. Teligi w kierunku wschodnim



Fot. 3 Brzeg Zbiornika Imielińskiego



Fot. 4 Ul. Wandy, południowo-wschodnia część obszaru



Fot. 5 Zadrzewienia w dolinie Imielinki



Fot. 7 Staw w dolinie Imielinki pomiędzy ul. Wandy i ul. Podłuże



Fot. 6 Trzciniowa w dolinie Imielinki, w obrębie stawu pozbawionego wody



Fot. 8 Ul. Wandy w południowej części obszaru



Fot. 9 Ruderalne nieużytki pod liniami wysokiego napięcia we wschodniej części obszaru



Fot. 11 Wschodnia część ul. Bartniczej, widok w kierunku wschodnim na las sosnowy



Fot. 10 Ul. Bartnicza w północno-wschodniej części obszaru



Fot. 12 Niewielki staw położony tuż poza północno-wschodnią granicą opracowania



Fot. 13 Zabudowa przy ul. Wandy, północno-zachodnia część obszaru



Fot. 14 Staw w dolinie Imielinki, widok z ul. W. Sikorskiego



Fot. 15 Imielinka, widok z ul. J. Malczewskiego w kierunku północnym



Fot. 16 Imielinka, widok z ul. J. Malczewskiego w kierunku południowym