

**ANALIZA STANU GOSPODARKI ODPADAMI KOMUNALNYMI
W MIEŚCIE IMIELIN ZA 2020r.**

Kwiecień 2021r.



1. Cel przygotowania analizy.

Zgodnie z art. 3 ust. 2 pkt 10 ustawy z dnia 13 września 1996r. o utrzymaniu czystości i porządku w gminach, zwanej dalej ustawą, gminy dokonują corocznej analizy stanu gospodarki odpadami komunalnymi, w celu weryfikacji możliwości technicznych i organizacyjnych gminy w zakresie gospodarowania odpadami komunalnymi.

Do przygotowania analizy wykorzystano dostępne materiały związane z prowadzeniem systemu gospodarowania odpadami komunalnymi na terenie miasta Imielin (sprawozdania złożone przez podmioty odbierające odpady komunalne od właścicieli nieruchomości i inne dostępne dane wpływające na koszty systemu gospodarowania odpadami komunalnymi).

Analiza stanowi podsumowanie systemu gospodarowania odpadami komunalnymi na terenie miasta Imielin w 2020 roku.

1.1. Zakres opracowania.

Art. 9tb ust. 1 ustawy o utrzymaniu czystości i porządku w gminach reguluje treść wykonywanej analizy. Analiza stanu gospodarki odpadami komunalnymi obejmuje opis:

1. możliwości przetwarzania niesegregowanych (zmieszanych) odpadów komunalnych, bioodpadów stanowiących odpady komunalne oraz przeznaczonych do składowania pozostałości z sortowania odpadów komunalnych i pozostałości z procesu mechaniczno-biologicznego przetwarzania niesegregowanych (zmieszanych) odpadów komunalnych
2. potrzeb inwestycyjnych związanych z gospodarowaniem odpadami komunalnymi,
3. kosztów poniesionych w związku z odbieraniem, odzyskiem, recyklingiem i unieszkodliwianiem odpadów komunalnych w podziale na wpływy, wydatki i nadwyżki z opłat za gospodarowanie odpadami komunalnymi,
4. liczby mieszkańców,
5. liczby właścicieli nieruchomości, którzy nie zawarli umowy, o której mowa w art. 6 ust.1, w imieniu których gmina powinna podjąć działania, o których mowa w art. 6 ust. 6-12,
6. ilości odpadów komunalnych wytworzonych na terenie gminy,
7. ilości niesegregowanych (zmieszanych) odpadów komunalnych i bioodpadów stanowiących odpady komunalne, odbieranych z terenu gminy oraz przeznaczonych do składowania pozostałości z sortowania odpadów komunalnych i pozostałości z procesu mechaniczno- biologicznego przetwarzania niesegregowanych (zmieszanych) odpadów komunalnych.

2. Zagadnienia ogólne.

Zgodnie z ustawą z dnia 14 grudnia 2012r. o odpadach, odpady komunalne to odpady powstające w gospodarstwach domowych, z wyłączeniem pojazdów wycofanych z eksploatacji, a także odpady niezawierające odpadów niebezpiecznych pochodzące od



innych wytwórców odpadów, które ze względu na swój charakter lub skład są podobne do odpadów powstających w gospodarstwach domowych.

Głównymi źródłami powstawania odpadów komunalnych w Imielinie są:

- gospodarstwa domowe,
- obiekty użyteczności publicznej (urząd miasta, urząd pocztowy, szkoły i placówki oświaty, zakłady opieki zdrowotnej, miejski ośrodek pomocy społecznej i inne),
- handel, usługi,
- remontowane obiekty,
- inne źródła: ulice, przystanki, cmentarz.

W okresie letnim źródłem powstawania dużej ilości odpadów jest także teren Zbiornika Imielińskiego. Mimo, iż akwen ten stanowi zbiornik wody do uzdatniania oraz mimo zakazu kąpeli i rekreacyjnego wykorzystania terenu, co roku wypoczywa na jego obszarze duża liczba osób. Przebywając tam pozostawiają po sobie ogromne ilości odpadów, co stwarza zagrożenie zarówno dla jakości wody, ale przede wszystkim niszczy walory przyrodnicze i estetyczne tego miejsca.

Od 01.01.2020r. odbiorem odpadów komunalnych z terenu miasta Imielin a także ich zagospodarowaniem zajmuje się firma Master – Odpady i Energia Sp. z o.o z siedzibą w Tychach, przy ul. Lokalnej 11.

Wykonawca usługi wybrany został w trybie przetargu nieograniczonego, a stosowna umowa na „Świadczenie usług odbierania i zagospodarowania odpadów komunalnych od właścicieli nieruchomości na terenie miasta Imielin” zawarta została na okres 2 lat i wygasa w dniu 31 grudnia 2021r.

3. Podstawy prawne funkcjonowania systemu.

Podstawą prawną funkcjonowania systemu gospodarki odpadami komunalnymi na terenie miasta Imielin jest ustawa o utrzymaniu czystości i porządku w gminach oraz podjęte na jej podstawie uchwały Rady Miasta. W 2020r. na terenie miasta obowiązywały następujące uchwały:

- uchwała Nr IX/41/2015 z dnia 24 czerwca 2015r. w sprawie regulaminu utrzymania czystości i porządku na terenie gminy Imielin,
- uchwała Nr IX/42/2015 z dnia 24 czerwca 2015r. w sprawie określenia szczegółowego sposobu i zakresu świadczenia usług w zakresie odbierania odpadów komunalnych od właścicieli nieruchomości i zagospodarowania tych odpadów w zamian za uiszczoną przez właściciela nieruchomości opłatę za gospodarowanie odpadami komunalnymi,
- uchwała Nr IX/44/2015 z dnia 24 czerwca 2015r. w sprawie określenia rodzaju dodatkowych usług w zakresie odbierania odpadów komunalnych od właścicieli nieruchomości i zagospodarowania tych odpadów oraz wysokości cen za te usługi. Załącznik do tej uchwały stanowi wzór deklaracji o wysokości opłaty za gospodarowanie odpadami komunalnymi na usługi dodatkowe.
- uchwała Nr IV/25/2019 z dnia 30 stycznia 2019r. w sprawie dokonania wyboru metody opłaty za gospodarowanie odpadami komunalnymi oraz ustalania stawki tej opłaty,



- uchwała Nr XIII/96/2019 z dnia 27 listopada 2019 w sprawie dokonania wyboru metody ustalenia opłaty za gospodarowanie odpadami komunalnymi oraz ustalenia stawki tej opłaty,
- uchwała Nr XIII/83/2015 z dnia 25 listopada 2015r. w sprawie określenia terminu, częstotliwości i trybu uiszczania opłat za gospodarowanie odpadami komunalnymi,
- uchwała Nr XIII/84/2015 z dnia 25 listopada 2015r w sprawie wzoru deklaracji o wysokości opłaty za gospodarowanie odpadami komunalnymi składanej przez właściciela nieruchomości.
- uchwała Nr XLII/263/2018 Rady Miasta Imielin z dnia 24 kwietnia 2018 r w sprawie zmiany uchwały nr IX/41/2015 Rady Miasta Imielin z dnia 24 czerwca 2015 r. w sprawie regulaminu utrzymania czystości i porządku na terenie gminy Imielin
- Uchwała Nr XXII/155/2020 Rady Miasta Imielin z dnia 28.10.2020 r. w sprawie określenia rodzaju dodatkowych usług w zakresie odbierania odpadów komunalnych od właścicieli nieruchomości i zagospodarowania tych odpadów oraz wysokość cen za te usługi.
- Uchwała Nr XXII/154/2020 Rady Miasta Imielin z dnia 28.10.2020 r. w sprawie określenia szczegółowego sposobu i zakresu świadczenia usług w zakresie odbierania odpadów komunalnych od właścicieli nieruchomości i zagospodarowania tych odpadów w zamian za uiszczoną przez właściciela nieruchomości opłatę za gospodarowanie odpadami komunalnymi, w szczególności częstotliwość odbierania odpadów komunalnych od właścicieli nieruchomości i sposób świadczenia usług przez punkty selektywnego zbierania odpadów komunalnych.
- Uchwała Nr XXII/153/2020 Rady Miasta Imielin z dnia 28.10.2020 r. w sprawie dokonania wyboru metody ustalenia opłaty za gospodarowanie odpadami komunalnymi oraz ustalenia stawki tej opłaty.
- Uchwała Nr XXII/150/2020 Rady Miasta Imielin z dnia 28.10.2020 r. w sprawie określenia górnej stawki opłaty ponoszonej przez właścicieli nieruchomości, którzy pozbywają się z terenu nieruchomości nieczystości ciekłych.
- Uchwała Nr XXII/149/2020 Rady Miasta Imielin z dnia 28.10.2020 r. w sprawie przyjęcia regulaminu utrzymania czystości i porządku na terenie gminy Imielin.
- Uchwała nr VIII/124/2020 z dnia 27 maja 2020 r w sprawie określenia wzoru deklaracji o wysokości opłaty za gospodarowanie odpadami komunalnymi, składanej przez właścicieli nieruchomości położonych na terenie gminy Imielin oraz warunków i trybu składania tej deklaracji za pomocą środków komunikacji elektronicznej.

Podjmując wymienione wyżej uchwały, Rada Miasta Imielin stworzyła ramy prawne dla systemu zbierania i odbierania odpadów komunalnych.

4. Ogólna charakterystyka systemu gospodarowania odpadami komunalnymi w mieście Imielin.

Od 1 lipca 2013r. został uruchomiony nowy system gospodarowania odpadami komunalnymi. Od tego momentu podmiotem odpowiedzialnym za funkcjonowanie i nadzór



nad tym systemem została gmina.

Systemem gospodarki odpadami komunalnymi objęci zostali właściciele nieruchomości zamieszkałych jak i nieruchomości, na których nie zamieszkują mieszkańcy a powstają odpady komunalne (m.in. placówki handlowe, usługowe, dydaktyczne, poczta, banki, urząd i.t.p.).

Poprzez objęcie wszystkich nieruchomości na terenie miasta, zorganizowanym systemem gospodarowania odpadami komunalnymi, gmina realizuje swoje obowiązki ustawowe, w szczególności takie jak zapewnienie warunków funkcjonowania systemu selektywnego zbierania i odbierania odpadów komunalnych, aby było możliwe:

- ograniczenie składowania odpadów komunalnych ulegających biodegradacji,
- wydzielenie odpadów niebezpiecznych ze strumienia odpadów komunalnych,
- osiągnięcie poziomów odzysku i recyklingu.

W ramach gminnego systemu gospodarowania odpadami komunalnymi właściciele nieruchomości zobowiązani zostali do selektywnego zbierania odpadów, zapewniając wydzielenie ze strumienia odpadów komunalnych:

- przeterminowanych leków i chemikaliów,
- zużytych baterii i akumulatorów z wyłączeniem samochodowych,
- zużytego sprzętu elektrycznego i elektronicznego,
- mebli i innych odpadów wielkogabarytowych,
- odpadów budowlanych i rozbiórkowych,
- zużytych opon,
- odpadów ulegających biodegradacji i zielonych,
- papieru i tektury,
- szkła,
- tworzyw sztucznych i metali,
- tekstyliów,
- opakowań,
- popiołu.

Pozostałe wytworzone na terenie nieruchomości niesegregowane (zmieszane) odpady komunalne, właściciele nieruchomości gromadzą w odpowiednich pojemnikach.

Częstotliwość odbioru odpadów komunalnych sprzed nieruchomości z terenu gminy realizowana jest zgodnie z regulaminem utrzymania czystości i porządku na terenie gminy Imielin i przedstawia się następująco:

- odpady zmieszane – 1 raz na 2 tygodnie lub 1 raz na tydzień (nieruchomości niezamieszkałe),
- odpady segregowane - 1 raz w miesiącu,
- odpady wielkogabarytowe - 2 razy w roku,
- odpady popiołu i żużli z palenisk domowych- jeden raz w miesiącu w okresie od października do maja, jeden raz na dwa miesiące w okresie od czerwca do września (10 odbiorów/rok).



Od 1.07.2017r. obowiązuje Rozporządzenie Ministra Środowiska z 29 grudnia 2016r (tekst jednolity Dz.U. z 2019r. poz. 2028) w sprawie szczegółowego sposobu selektywnego zbierania wybranych frakcji odpadów. Rozporządzenie określa wymogi dla pojemników/worków (kolorów oraz ich opisu) w jakich powinny być gromadzone odpady takie jak: papier, metal, tworzywa sztuczne, szkło a także odpady ulegające biodegradacji. W przypadku Imielina nie było konieczności wprowadzania zmian w obowiązującym systemie gospodarowania odpadami komunalnymi, gdyż segregacja w takim kształcie obowiązywała już wcześniej na terenie miasta.

5. Możliwości przetwarzania niesegregowanych (zmieszanych) odpadów komunalnych, bioodpadów stanowiących odpady komunalne oraz przeznaczonych do składowania pozostałości z sortowania odpadów komunalnych i pozostałości z procesu mechaniczno-biologicznego przetwarzania niesegregowanych (zmieszanych) odpadów komunalnych

Jako przetwarzanie rozumie się procesy odzysku lub unieszkodliwiania, w tym przygotowanie poprzedzające odzysk lub unieszkodliwianie. Możliwości przetwarzania zmieszanych odpadów komunalnych związane są z ich zagospodarowaniem w poszczególnych instalacjach do odzysku (głównie instalacje mechaniczno-biologiczne przetwarzania odpadów komunalnych) lub unieszkodliwiania (głównie składowanie odpadów na składowisku).

Na podstawie obowiązującego w Polsce prawa podmiot odbierający odpady komunalne od właścicieli nieruchomości jest obowiązany do przekazywania zmieszanych odpadów komunalnych, odpadów zielonych oraz pozostałości z sortowania odpadów komunalnych przeznaczonych do składowania do instalacji komunalnej.

Na terenie miasta Imielin nie ma możliwości przetwarzania odpadów komunalnych. Wszystkie odpady, zgodnie z zawartą umową, przekazywane są do Instalacji Komunalnej Tychach przy ul. Lokalnej 11 (Master - Odpady i Energia Sp. zo.o. - Międzygminny Zakład Kompleksowego Zagospodarowania Odpadów Komunalnych w Tychach).

W MZKZOK w Tychach wykorzystuje się najnowsze dostępne technologie stosowane obecnie w Europie i na świecie, przez co jest to jeden z najnowocześniejszych, w pełni zautomatyzowany zakład mechaniczno-biologicznego przetwarzania odpadów.

6. Potrzeby inwestycyjne związane z gospodarowaniem odpadami komunalnymi.

W 2020r. na terenie gminy Imielin nie zostały zrealizowane żadne zadania inwestycyjne związane z gospodarowaniem odpadami komunalnymi.

7. Koszty związane z prowadzeniem systemu gospodarki odpadami komunalnymi.

W corocznej analizie stanu gospodarki odpadami komunalnymi opisuje się koszty poniesione w związku z funkcjonowaniem systemu.



W Imielinie stawka miesięcznej opłaty za gospodarowanie odpadami komunalnymi na terenie nieruchomości zamieszkałych, uiszczana przez mieszkańców, uzależniona jest od liczby osób zamieszkujących daną nieruchomość.

Przez pierwsze trzy miesiące 2020 roku stawka miesięczna wynosiła 14 zł za osobę jeżeli odpady były zbierane w sposób selektywny, natomiast jeżeli odpady były zbierane w sposób nieselektywny stawka za osobę wynosiła 28zł.

Od 1 kwietnia 2020 r. zgodnie z uchwałą Rady Miasta Imielin z dnia 27 listopada 2019 r. Nr XIII/96/2019 w sprawie dokonania wyboru metody ustalenia opłaty za gospodarowanie odpadami komunalnymi oraz ustalenia stawki tej opłaty na terenie miasta Imielin obowiązywały nowe stawki opłat za gospodarowanie odpadami komunalnymi.

W przypadku nieruchomości na których zamieszkują mieszkańcy, stawka opłaty od osoby za 1 miesiąc wynosiła:

- 18 zł - jeśli odpady komunalne są zbierane i odbierane w sposób selektywny,
- 54 zł - jeśli odpady komunalne są zbierane i odbierane w sposób nieselektywny.

Opłata za gospodarowanie odpadami komunalnymi na terenie nieruchomości, na których nie zamieszkują mieszkańcy, a powstają odpady komunalne (przedsiębiorcy), stanowi iloczyn liczby pojemników i stawki opłat za wybrany pojemnik (stawka opłaty uzależniona jest od pojemności pojemnika, sposobu gromadzenia odpadów - selektywny bądź nie - oraz od częstotliwości odbioru odpadów (1 raz na tydzień lub 1 raz na 2 tygodnie).

W przypadku nieruchomości na których nie zamieszkują mieszkańcy a powstają odpady komunalne i odpady te były zbierane i odbierane w sposób selektywny, od 1 marca 2019r. stawka opłaty za pojemnik lub kontener wynosiła:

- o pojemności 120l – 17 zł,
- o pojemności 140l – 20zł,
- o pojemności 240l – 34zł,
- o pojemności 1100l – 120zł,
- o pojemności 7000l – 500zł.

W przypadku nieruchomości na których nie zamieszkują mieszkańcy a powstają odpady komunalne i odpady te były zbierane i odbierane w sposób nieselektywny, stawka opłaty za pojemnik lub kontener wynosiła:

- o pojemności 120l – 34 zł,
- o pojemności 140l – 40zł,
- o pojemności 240l – 68zł,
- o pojemności 1100l – 240zł,
- o pojemności 7000l – 550zł.

W 2020 r. zmieniły się także roczne, ryczałtowe stawki opłaty za gospodarowanie odpadami komunalnymi dla właścicieli nieruchomości, na których znajdują się domki letniskowe lub właścicieli innych nieruchomości wykorzystywanych na cele rekreacyjno-wypoczynkowe, wykorzystywane jedynie przez część roku. Ustalono niższą stawkę, jeżeli



Analiza stanu gospodarki odpadami komunalnymi na terenie miasta Imielin za 2020r.

odpady były zbierane i odbierane w sposób selektywny w wysokości 169zł za jeden domek letniskowy lub inną nieruchomość wykorzystywaną na cele rekreacyjno-wypoczynkowe. Jeżeli odpady były zbierane i odbierane w sposób nieselektywny stawka wynosiła 338 zł.

Ocenia się, że objęcie systemem nieruchomości niezamieszkałych było korzystne przede wszystkim ze względu na uzyskanie zadowalającego poziomu szczelności systemu gospodarki odpadami komunalnymi, co przekłada się także na wzrost wpływów z opłat.

Dochody z opłat stanowią dochód gminy, jednak środki te mogą być przeznaczone wyłącznie na wydatki związane z funkcjonowaniem systemu gospodarki odpadami.

21 listopada 2019 r. podpisana została umowa nr 249/2019 na podstawie której od 1.01.2020 r. do 31.12.2021 r. wykonawca tj. firma Master Odpady i Energia Sp. z o.o. świadczy usługę odbioru i zagospodarowania odpadów komunalnych. Za wykonanie przedmiotu umowy przewidywane wynagrodzenie wynosi 5 245 421,44 PLN brutto. Odbiór żużli i popiołów pochodzących z palenisk domowych oraz odbiór odpadów budowlanych i remontowych powstałych na terenie miasta został ujęty jako integralna część podpisanej umowy.

W tabeli poniżej przedstawiony został wykaz kosztów związanych z funkcjonowaniem systemu gospodarki odpadami komunalnymi w Imielinie w 2020r.

Tabela nr 1

Lp.	Nazwa przedsięwzięcia	Koszty [zł]	Koszty [%]
1	Odbiór i zagospodarowanie odpadów komunalnych	2 741 074,70 zł	96
2	Wynagrodzenia i pochodne	51 880,40 zł	4
3	Koszt funkcjonowania PSZOK	64 180,30 zł	
	Suma:	2 857 135,40 zł	100%

Miesięczne kwoty wynagrodzenia z tytułu świadczenia usług w 2020r. przez Master - Odpady i Energia Sp. z o.o. przedstawia tabela nr 2.

Tabela nr 2

Miesiąc	Odbiór i zagospodarowanie odpadów komunalnych [zł]
styczeń	205 122,13
luty	162 504,37
marzec	185 291,46
kwiecień	301 621,11
maj	254 491,11
czerwiec	240 216,98
lipiec	255 916,83



Analiza stanu gospodarki odpadami komunalnymi na terenie miasta Imielin za 2020r.

sierpień	226 131,63
wrzesień	272 463,44
październik	221 169,15
listopad	219 643,36
grudzień	196 503,13
Suma:	2 741 074,70

Sumy wpłat wnoszone przez właścicieli nieruchomości z tytułu odbioru i zagospodarowania odpadów komunalnych w 2020 r. przedstawia tabela nr 3.

Tabela nr 3

Miesiąc	Termin raty	Przypis [zł]	Wpłata [zł]	Odsetki [zł]	Do zapłaty [zł] (stan na 15 stycznia 2021r.)	Do zapłaty [zł] (stan na dzień 15 marca 2021r.)
styczeń	2020-02-14	142 388,45	138 056,59	55,00	4 331,86	3 610,11
luty	2020-03-13	142 304,45	137 331,77	50,00	4 972,68	4 156,03
marzec	2020-04-15	142 655,43	137 319,33	57,00	5 336,10	4 285,03
kwiecień	2020-05-15	181338,51	173665,38	61,00	7695,13	6065,56
maj	2020-06-12	177 516,27	169 237,78	65,00	8 296,49	6 222,73
czerwiec	2020-07-15	179 425,73	170 651,84	32,00	8 791,89	6 712,36
lipiec	2020-08-14	184 893,54	174 507,97	0,00	10 403,57	7 864,03
sierpień	2020-09-15	183 807,49	172 137,50	0,00	11 687,99	8 683,67
wrzesień	2020-10-15	180 980,49	165 410,61	0,00	15 605,88	10 863,82
październik	2020-11-13	181 245,58	161 807,40	0,00	19 504,18	12 190,75
listopad	2020-12-15	177 305,54	150 552,03	0,00	29 897,51	15 565,85
grudzień	2021-01-15	176 169,36	138 832,39	0,00	54 165,99	20 317,87
		2 050 030,84	1 889 510,59	320,00	180 689,27	106 537,81

W 2020r. łączne koszty związane z systemem gospodarki odpadami komunalnymi wyniosły 2 857 135,40 zł. Kwota zadeklarowanych wpłat od mieszkańców (tzw. przypis) wynosi 2050030,84 zł (do 15 stycznia 2021r.). Największe koszty generował odbiór i zagospodarowanie odpadów – 96% kosztów ogółem. Koszty zarządzania systemem stanowiły 4 % ogółu.

Różnica pomiędzy rocznym przypisem a wpłatami związana jest z nieregularnymi wpłatami mieszkańców. W stosunku do właścicieli nieruchomości, którzy zalegają z opłatami, prowadzone są czynności egzekucyjne. W 2020r. w stosunku do właścicieli nieruchomości, którzy nie wnosili opłat w terminie, wystawiono 257 upomnień a także 80 tytułów wykonawczych.



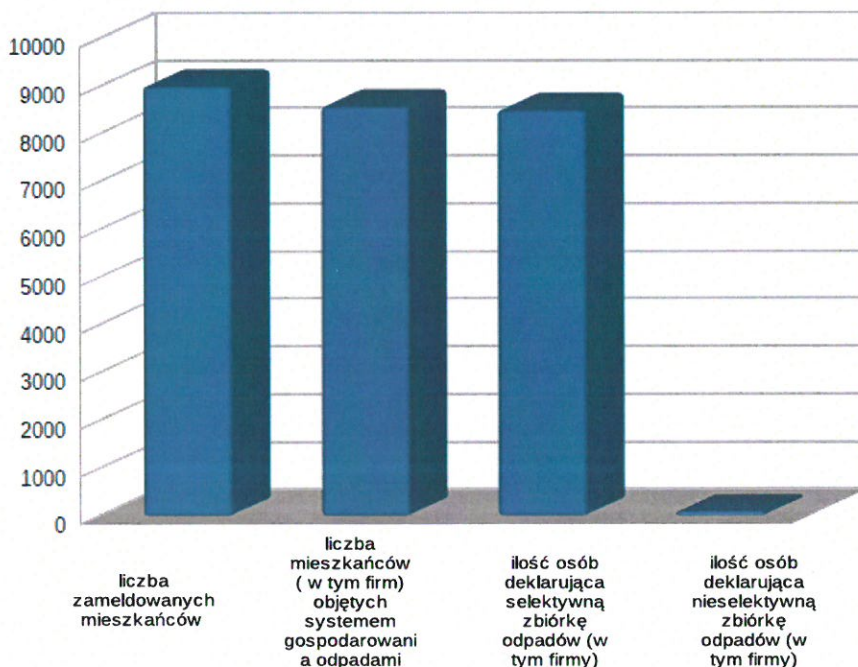
8. Analiza liczby mieszkańców miasta Imielin.

W ostatnich latach na terenie miasta zanotowano wzrost liczby mieszkańców, wynikający przede wszystkim z wysokiego wskaźnika migracji.

Stan na dzień 31.12.2020 r.

- a) liczba mieszkańców zameldowanych - **9002 osób**,
- b) systemem objęto: **8580 osób** (w tym firmy),
- c) **8504** mieszkańców (w tym firmy) objętych systemem deklaruje segregowanie odpadów,
- d) **76** mieszkańców (w tym firmy) objętych systemem nie segreguje odpadów,
- e) ilość złożonych deklaracji - **3113** (nieruchomości zamieszkałe i niezamieszkałe).

Wykres nr 1



Różnica w ilości osób zameldowanych, a łączną liczbą osób zadeklarowanych w systemie wynika z faktu, iż wiele osób jest zameldowanych na terenie gminy jednak ze względu na miejsce pracy, nauki lub założenia własnej rodziny, zamieszkują poza terenem Imielina.

8.1. Liczbę właścicieli nieruchomości, którzy nie zawarli umowy, o której mowa w art. 6 ust. 1, w imieniu których gmina powinna podjąć działania, o których mowa w art. 6 ust. 6-12

Na terenie miasta Imielin w 2020 roku zostały wydane przez Burmistrza Miasta Imielin 2 decyzje administracyjne wobec właścicieli nieruchomości, którzy nie zawarli umowy,



o której mowa w art. 6 ust.1 ustawy o utrzymaniu czystości i porządku w gminach.

9. Ilości odpadów komunalnych wytworzonych na terenie miasta Imielin w 2020r.

Przedstawione w tabeli nr. 4 i na wykresach ilości odpadów komunalnych zebrane z terenu miasta Imielin to dane z miesięcznych raportów składanych przez Wykonawcę usługi.

Ilości odebranych odpadów komunalnych zebranych na terenie miasta Imielin w 2020r.

Tabela nr 4

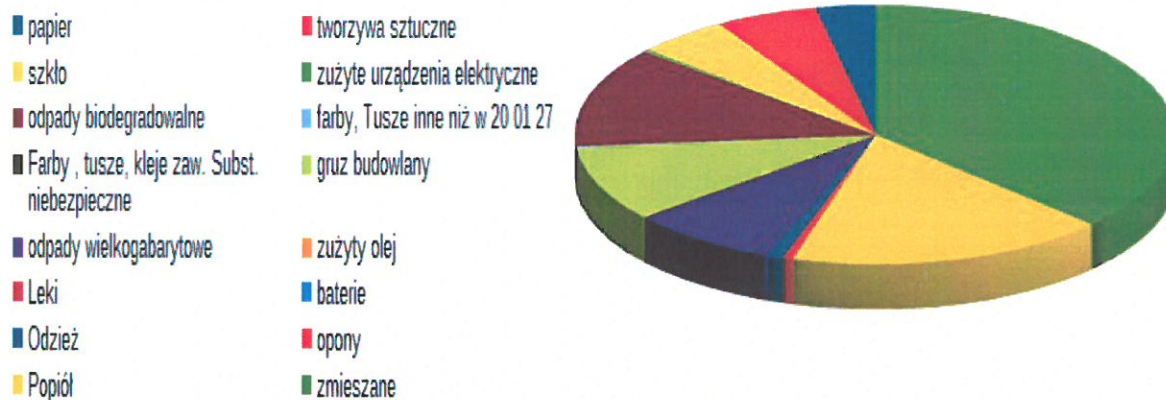
Miesiąc	papier	tworzywa sztuczne	szkło	zużyty sprzęt elektryczny i elektroniczny	odpady ulegające biodegradacji	farby, Tusze	gruz	odpady wielkogabarytowe	zużyty olej	leki	baterie	lampy fluorescencyjne i inne odpady zawierające rtęć	odzież	tekstylia	opony	popiół	odpady zmieszane	RAZEM
kod odpadu	20 01 01	20 01 39	20 01 02	20 01 36	20 02 01	20 01 28	17 01 07	20 03 07	20 01 26	20 01 31	20 01 33	200121*	20 01 10	20 01 11	16 01 03	200199	200301	
2020r.	Mg	Mg	Mg	Mg	Mg	Mg	Mg	Mg	Mg	Mg	Mg	Mg	Mg	Mg	Mg	Mg	Mg	Mg
I	17,01	28,86	28,36	2,25	10,31	0,62	16,67	13,89	0	0,02	0	0	1,7	0	0,79	130,83	136,44	386,75
II	11,12	19,4	16,49	1,75	4,37	0,55	29,12	15,95	0,17	0,02	0	0	1,6	0	0,89	101,62	107,29	310,34
III	11,74	20,82	18,25	2,12	12,18	0	28,46	17,89	0	0,03	0,08	0	1,94	0	1,17	97,1	133,15	344,93
IV	16,64	26,59	20,09	7,64	56,77	2,97	41,58	115,67	0	0,01	0	0	4,12	0	4,83	96,3	152,06	545,27
V	21,62	35,59	26,65	2,97	83,31	0,93	70,43	45,8	0	0	0	0,1	2,03	0	5,18	49,94	143,88	488,43
VI	16,95	27,43	19,6	3,03	95,94	2,9	63,41	48,21	0	0,01	0,01	0	2,04	1,54	2,66	0	160,36	444,09
VII	17,13	26,16	22,3	2,38	90,59	0,38	52,48	44,3	0,23	0,04	0	0	0	3,84	3,04	48	167,06	477,93
VIII	21,39	31,04	26,23	1,39	88,31	0,83	30,91	47,98	0,21	0,01	0	0	1,06	2,48	1,76	0	151,23	404,83
IX	16,55	26,22	21,59	3,91	75,21	1,44	62,14	92,01	0,33	0,01	0,03	0,02	0	3,66	2,55	32,49	154,47	492,63
X	14,96	24,15	18,21	1,76	63,04	0,44	39,42	34,94	0,08	0,05	0,04	0,04	0	2,5	2,94	44,01	158,9	381,33
XI	17,07	27,9	20,45	2,83	57,33	0,79	39,81	27,87	0,15	0,01	0	0,04	0	2,03	2,69	78,7	137,9	415,57
XII	14,72	23,61	19,11	2,1	16,86	1,42	18,18	24,22	0	0,01	0	0	0	2,13	1,93	66,68	157,19	348,16
RAZEM	196,9	293,62	257,33	34,13	654,22	13,27	492,61	528,73	1,17	0,22	0,16	0,2	14,49	18,18	30,43	745,67	1758,93	5040,26



Analiza stanu gospodarki odpadami komunalnymi na terenie miasta Imielin za 2020r.

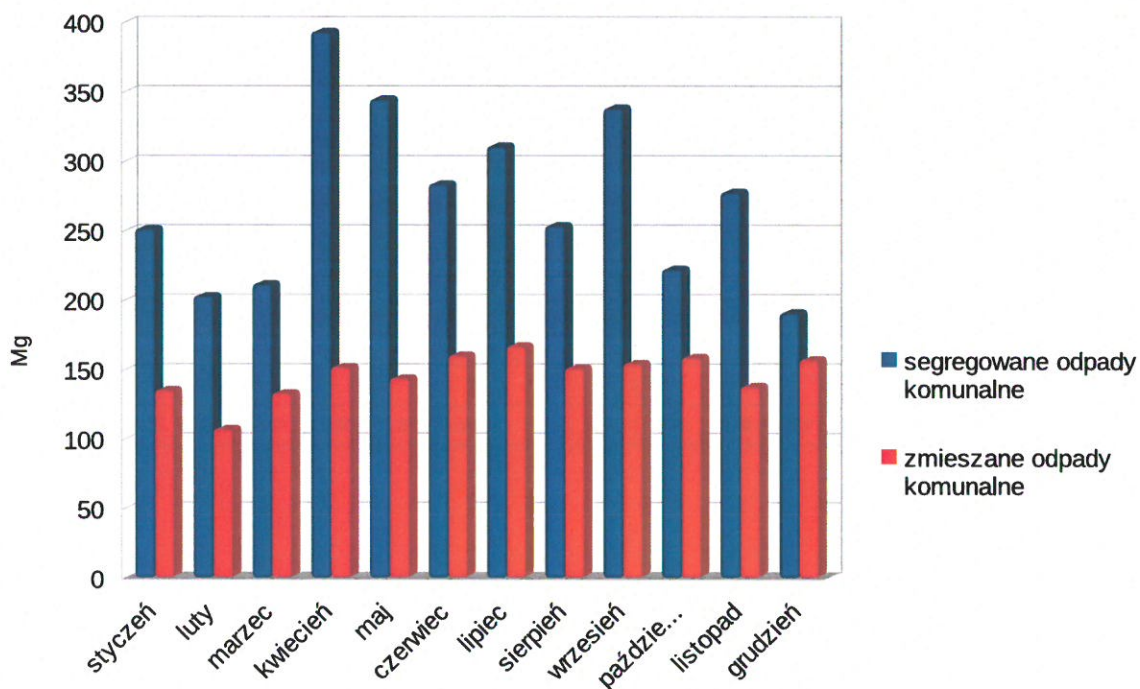
Ilości odebranych odpadów komunalnych zebranych na terenie miasta Imielin w 2020r. z podziałem na poszczególne frakcje.

Wykres nr 2



Porównanie ilości odebranych odpadów komunalnych zmieszanych w Mg i sumy odpadów segregowanych w poszczególnych miesiącach 2020r. przedstawia wykres nr 3.

Wykres nr 3

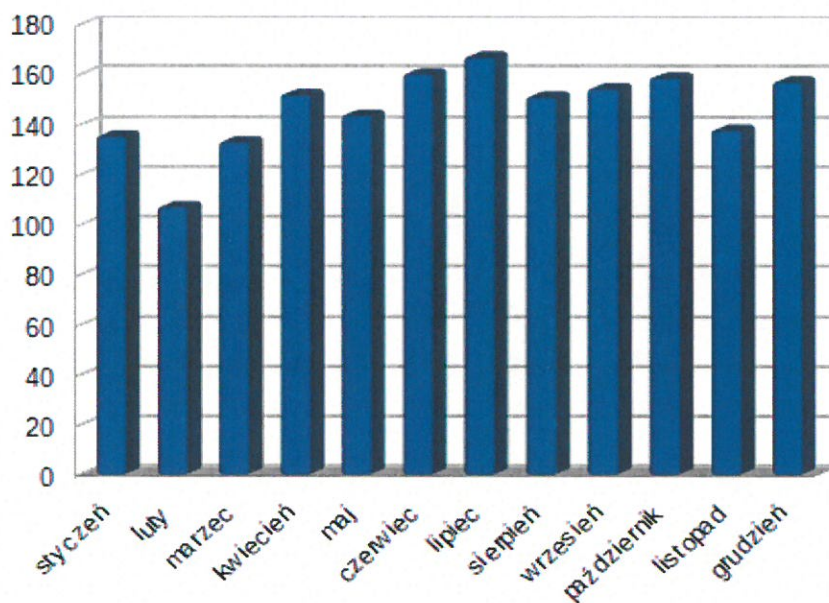




Analiza stanu gospodarki odpadami komunalnymi na terenie miasta Imielin za 2020r.

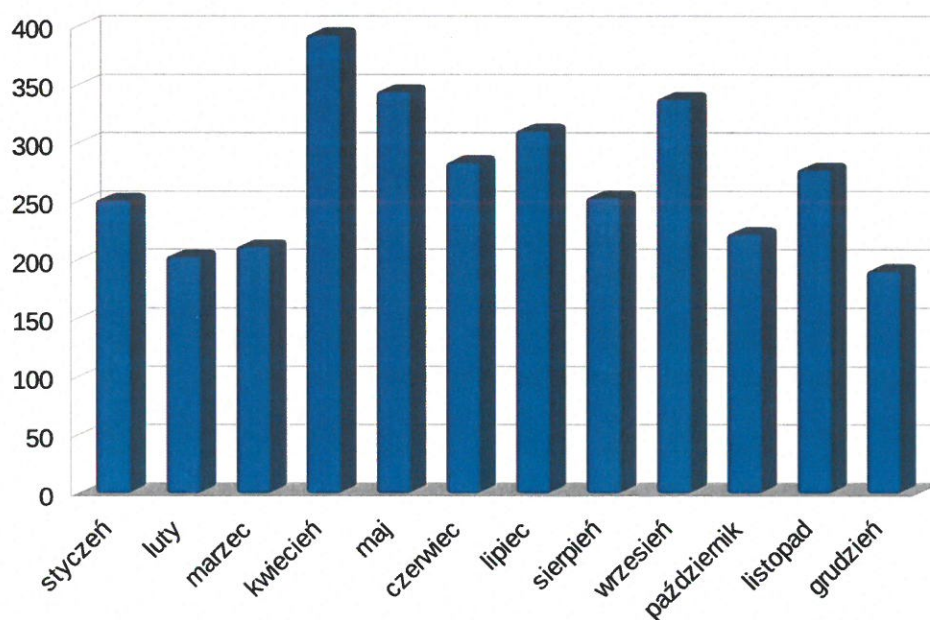
Zestawienie ilości w Mg odebranych zmieszanych odpadów komunalnych w poszczególnych miesiącach 2020r. przedstawia wykres nr 4.

Wykres nr 4



Zestawienie ilości w Mg wszystkich odebranych odpadów segregowanych w poszczególnych miesiącach 2020r. przedstawia wykres nr 5

Wykres nr 5





Porównanie ilości zebranych odpadów zmieszanych i sumy odpadów segregowanych w 2019r. i 2020r. przedstawia wykres nr 6 i tabela nr 5.

Wykres nr 6

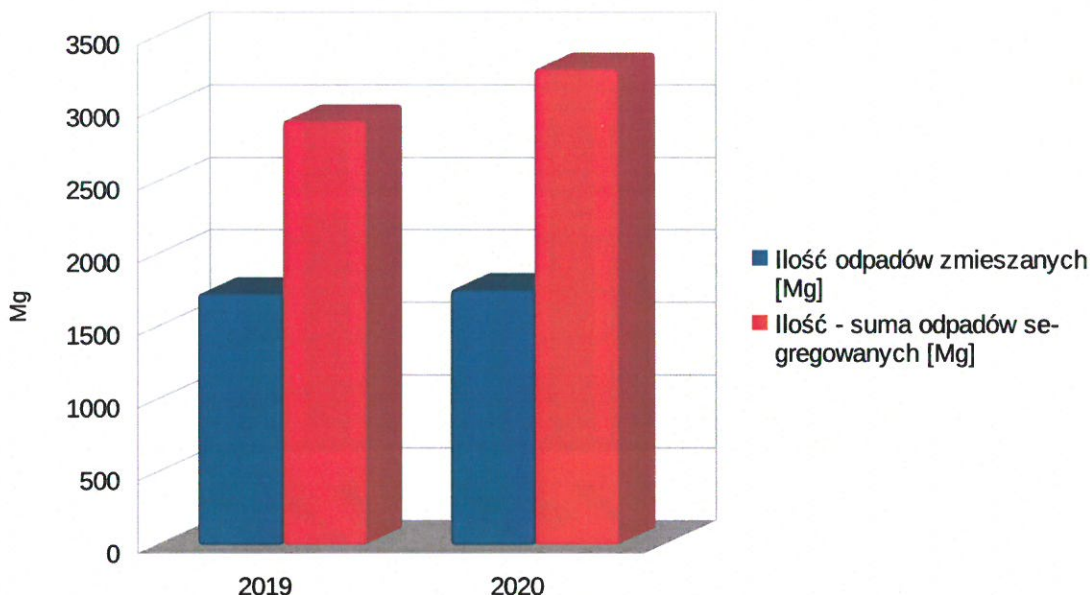


Tabela nr 5

Rok	Ilość odpadów zmieszanych [Mg]	Ilość odpadów segregowanych [Mg]
2019	1732,05	2924,35
2020	1758,93	3281,33

9.1. Punkt Selektywnego Zbierania Odpadów Komunalnych.

W ramach wywiązania się z ustawowego obowiązku zapewnienia porządku i czystości na terenie gminy w styczniu 2014r. przy ul. Nowozachęty uruchomiono Punkt Selektywnego Zbierania Odpadów Komunalnych (PSZOK). Punkt utworzony został przez firmę Master - Odpady i Energia Sp. z o.o.. Od 1 lipca 2016r. w punkcie działa Biuro Obsługi Klienta, które zostało przeniesione z ul. Imielińskiej 87.

Od 1.07.2017r. obsługę Punktu powierzono Miejskiej Spółce Komunalnej Sp z o.o. Spółka Master zajmuje się odbiorem i zagospodarowaniem odpadów komunalnych z PSZOK'u.

W ramach ponoszonych opłat za gospodarowanie odpadami komunalnymi, mieszkańcy mogą do punktu dostarczać następujące rodzaje odpadów:

- odpady zielone (trawa, liście, rozdrobnione gałęzie drzew, krzewy itp.),



- zużyty sprzęt elektryczny i elektroniczny,
- opony z samochodów osobowych,
- tworzywa sztuczne (plastik twardy, zabawki, donice, styropian z opakowań itd),
- szkło (żaroodporne, szyby okienne, lustra),
- opakowania wielomateriałowe (z domieszką tworzyw, metali, drewna i innych),
- lampy fluorescencyjne (świetlówki, rtęciówki, itp.),
- baterie i akumulatory z wyłączeniem samochodowych,
- oleje przepracowane,
- termometry, strzykawki, wenflony,
- opakowania po rozpuszczalnikach, farbach, lakierach, olejach, lekach i środkach ochrony roślin,
- chemikalia,
- odzież i tekstylia,
- odpady budowlane i rozbiórkowe w ilości 1m³/rok/właściciela nieruchomości.

PSZOK nie przyjmuje takich odpadów jak:

- selektywnie zbierane (makulatura, tworzywa, metale i szkło odbierane 1 raz w miesiącu sprzed posesji),
- zawierające azbest,
- części samochodowe (tj. zderzaki, szyby, reflektory itp.)
- niebezpieczne bez możliwości wiarygodnej identyfikacji (brak etykiet),
- zmieszane odpady komunalne
- pochodzących z działalności gospodarczej

Zarządzeniem Nr BM.0050.47.2016 Burmistrza Miasta Imielin z dnia 14 września 2016r., od 15 września 2016r punkt czynny jest w poniedziałki, wtorki, czwartki i piątki w godz. 9:00 - 17:00, w środy od godz.11.00 do 19.00 oraz soboty w godz. 10.00 do 15.00.

Ilości odebranych odpadów komunalnych z Punktu Selektywnego Zbierania Odpadów Komunalnych przedstawia wykres nr 7.

Wykres nr 7





Ilość zebranych odpadów komunalnych w Punkcie Selektywnego Zbierania Odpadów Komunalnych w 2020r. przedstawia tabela nr 6

Tabela nr 6

	zużyte urządzenia elektryczne [Mg]	odpady biodegradowalne [Mg]	tekstylia [Mg]	farby, tusze, kleje zaw. Substancje niebezpieczne [Mg]	gruz budowlany [Mg]	zużyty olej [Mg]	odzież [Mg]	opony [Mg]	odpady wielkogabarytowe [Mg]	papier [Mg]	tworzywa sztuczne [Mg]	szkło [Mg]	lampy fluorescencyjne i inne odpady zawierające rtęć [Mg]	suma
cena brutto za Mg	351,00 zł	448,20 zł	1 193,40 zł	1 193,40 zł	394,20 zł	1 193,40 zł	1 193,40 zł	567,00 zł	615,60 zł	448,20 zł	448,20 zł	448,20 zł	2 943,00 zł	
I	2,25	10,31	0	0,62	14,32	0	1,7	0,79	13,89	2,01	0,29	0	0	46,18
II	1,75	4,37	0	0,55	21,88	0,17	1,6	0,89	15,95	1,58	0,13	0	0	48,87
III	2,12	12,18	0	0	20,89	0	1,94	1,17	17,89	1,94	0,79	0	0	58,92
IV	7,64	56,77	0	2,97	41,58	0	4,12	4,83	37,13	3,65	1,6	0	0	160,29
V	2,97	83,31	0	0,93	57,28	0	2,03	5,18	45,8	6,3	1,79	0	0,1	205,69
VI	3,03	95,94	1,54	2,9	45,24	0	2,04	2,66	48,21	4,42	2,6	1,17	0	209,75
VII	2,38	90,59	3,84	0,38	38,1	0,23	0	3,04	44,3	4,85	1,81	0	0	189,52
VIII	1,39	88,31	2,48	0,83	30,91	0,21	1,06	1,76	47,98	5,31	0,56	1,72	0	182,52
IX	3,91	75,21	3,66	1,44	60,3	0,33	0	2,55	45,66	4,29	1,09	0	0,02	198,46
X	1,76	63,04	2,5	0,44	31,02	0,08	0	2,94	34,94	3	1,23	0	0,04	140,99
XI	2,83	57,33	2,03	0,79	32,36	0,15	0	2,69	27,87	3,11	0,74	0	0,04	129,94
XII	2,1	16,86	2,13	1,42	17,28	0	0	1,93	24,22	2,11	0,74	0	0	68,79
Suma	34,13	654,22	18,18	13,27	411,16	1,17	14,49	30,43	403,84	42,57	13,37	2,89	0,2	1639,92

Wszystkie odpady komunalne zebrane z terenu miasta Imielin, zgodnie z zawartą umową, przekazywane są do Międzygminnego Zakładu Kompleksowego Zagospodarowania Odpadów Komunalnych przy ulicy Lokalnej 11 w Tychach.

10. Osiągnięte poziomy zagospodarowania odpadów komunalnych w 2020r.

Od 2020r. wszystkie sprawozdania dotyczące gospodarki odpadami winny być składane za pośrednictwem Bazy danych o produktach i opakowaniach oraz gospodarce odpadami (BDO).

Zgodnie z art. 3b i art. 3c ustawy o utrzymaniu czystości i porządku w gminach, gminy mają obowiązek zapewnić osiągnięcie odpowiednich poziomów recyklingu odpadów.

Poziom recyklingu i przygotowania do ponownego użycia papieru, metali, tworzyw sztucznych i szkła został obliczony zgodnie z algorytmem zawartym w Rozporządzeniu Ministra Środowiska z dnia 14 grudnia 2016r. ws. poziomów recyklingu, przygotowania do ponownego użycia i odzysku innymi metodami niektórych frakcji odpadów komunalnych. Obliczony poziom dla Miasta Imielin w 2020r. Wynosi 80% (minimalny wymagany poziom wynosi 50% - Tabela nr 7).



Analiza stanu gospodarki odpadami komunalnymi na terenie miasta Imielin za 2020r.

Tabela nr 7

Poziomy recyklingu i przygotowania do ponownego użycia papieru, metalu, tworzyw sztucznych, szkła wyrażona w %									
Rok	2012	2013	2014	2015	2016	2017	2018	2019	2020
Określone poziomy recyklingu na kolejne lata ustalone rozporządzeniem Ministra Środowiska	10	12	14	16	18	20	30	40	50

Zgodnie z algorytmem zawartym w Rozporządzeniu Ministra Środowiska z dnia 14 grudnia 2016r. ws. poziomów recyklingu, przygotowania do ponownego użycia i odzysku innymi metodami niektórych frakcji odpadów komunalnych obliczono poziom recyklingu i przygotowania do ponownego użycia odpadów budowlanych i rozbiórkowych.

Obliczony poziom dla Miasta Imielin w 2020r. wynosi **100%** i kształtuje się powyżej poziomu wymaganego Rozporządzeniem (70% - Tabela nr 8).

Tabela nr 8

Poziomy recyklingu i przygotowania do ponownego użycia innych niż niebezpieczne odpadów budowlanych i rozbiórkowych wyrażone w %									
Rok	2012	2013	2014	2015	2016	2017	2018	2019	2020
Określone poziomy recyklingu na kolejne lata ustalone rozporządzeniem Ministra Środowiska	30	36	38	40	42	45	50	60	70

Poziom ograniczenia masy odpadów komunalnych ulegających biodegradacji przekazywanych do składowania obliczono zgodnie z algorytmem zawartym w Rozporządzeniu Ministra Środowiska z dnia 15 grudnia 2017 r. w sprawie poziomów ograniczenia masy odpadów komunalnych ulegających biodegradacji przekazywanych do składowania oraz sposobu obliczania poziomu ograniczania masy tych odpadów.

Miasto Imielin w 2020r. uzyskało **poziom 11 %** spełniając tym wymogi dla 2020 r.,

Tabela nr 9

Dopuszczalny poziom masy odpadów komunalnych ulegających biodegradacji przekazywanych do składowania w stosunku do masy tych odpadów wytworzonych w 1995r. wyrażone w %				
Rok	2017	2018	2019	2020- do dnia 16 lipca
Poziomy ograniczania masy odpadów komunalnych ulegających biodegradacji przekazywanych do składowania	45	40	40	35



11. Edukacja ekologiczna.

Ważnym elementem prowadzenia systemu gospodarki odpadami komunalnymi jest współpraca z mieszkańcami. Edukacja i informacja jest nie tylko obowiązkiem gminy, ale ma duży wpływ na efektywność systemu.

Edukacja ekologiczna jest jednym z podstawowych działań realizowanych przez Spółkę Master - Odpady i Energia Sp. z o.o. w Tychach od początku jej działalności. Podnoszenie świadomości ekologicznej nie kończy się na etapie tworzenia warunków do wykonania prac związanych z utrzymaniem czystości i porządku w gminach. Podstawowym założeniem prowadzonej przez Spółkę edukacji ekologicznej jest przekonywanie mieszkańców miasta do idei recyklingu oraz sposobu jego zastosowania w życiu codziennym, a także właściwej gospodarki odpadami, ze szczególnym uwzględnieniem selektywnej zbiórki odpadów, sprzętu elektrycznego oraz baterii.

W związku z zaistniałą sytuacją epidemiologiczną nie zostały zrealizowane stacjonarne warsztaty z zakresu edukacji ekologicznej na terenie miasta Imielin. Zgodnie z Rozporządzeniem Ministra Edukacji Narodowej z dnia 11 marca 2020 r. w sprawie czasowego ograniczenia funkcjonowania jednostek systemu oświaty w związku z zapobieganiem, przeciwdziałaniem i zwalczaniem COVID-19, jak i ze względów na wprowadzone obostrzenia sanitarne edukacja w placówkach oświatowych nie mogła być przeprowadzona.

12. Wnioski.

Na podstawie powyższych danych należy stwierdzić, że:

- System gospodarki odpadami komunalnymi na terenie miasta Imielin w 2020r. funkcjonował prawidłowo.
- Mieszkańcy mieli możliwość oddania wszystkich odpadów komunalnych powstających w gospodarstwach domowych, zarówno poprzez odbiór przez przedsiębiorcę sprzed posesji, jak i możliwość nieodpłatnego oddania ich do PSZOK-u.
- Punkt PSZOK spełnia swoją rolę, ilość oddawanych tam odpadów segregowanych rośnie, w szczególności gruzu budowlanego, odpadów zielonych, czy opon. Tego typu punkt oraz jego promocja dają szansę na zwiększenie świadomości ekologicznej mieszkańców, a co za tym idzie skuteczniejszej segregacji odpadów w mieście.
- Wykonawca usługi wywiązywał się z warunków zawartych w umowach, m.in. poprzez właściwy odbiór i zagospodarowanie odpadów komunalnych, wyposażenie



Analiza stanu gospodarki odpadami komunalnymi na terenie miasta Imielin za 2020r.

nieruchomości w wymagane pojemniki, worki do segregacji, harmonogramy odbioru odpadów.

- Mimo podjęcia przez Radę Miasta Imielin uchwały nr IV/25/2019 z dnia 30 stycznia 2019r. o zmianie stawki opłat za gospodarowanie odpadami komunalnymi na wyższe, koszty odbioru i zagospodarowania odpadów komunalnych w 2020r. przewyższyły opłaty wnoszone przez właścicieli nieruchomości.
- W celu poprawy funkcjonowania PSZOK w zakresie odbioru odpadów biodegradowalnych (drzewa, krzewy), od marca 2020r. punkt ten ma możliwość korzystania z profesjonalnego rozdrabniacza do gałęzi, który jest w posiadaniu Miejskiej Spółki Komunalnej Sp. z o.o.. Urządzenie to wykorzystywane jest przez Miejską Spółkę Komunalną Sp. z o.o. również przy realizacji odpłatnych zleceń na prywatnych posesjach.


**BURMISTRZ MIASTA
IMIELIN**
Jan Chwiędacz

