



**ANALIZA STANU GOSPODARKI ODPADAMI KOMUNALNYMI
W MIEŚCIE IMIELIN ZA 2018r.**

Kwiecień 2019r.



1. Cel przygotowania analizy.

Zgodnie z art. 3 ust. 2 pkt 10 ustawy z dnia 13 września 1996r. o utrzymaniu czystości i porządku w gminach, zwanej dalej ustawą, gminy dokonują corocznej analizy stanu gospodarki odpadami komunalnymi, w celu weryfikacji możliwości technicznych i organizacyjnych gminy w zakresie gospodarowania odpadami komunalnymi.

Do przygotowania analizy wykorzystano dostępne materiały związane z prowadzeniem systemu gospodarowania odpadami komunalnymi na terenie miasta Imielin (sprawozdania złożone przez podmioty odbierające odpady komunalne od właścicieli nieruchomości, roczne sprawozdanie z realizacji zadań z zakresu gospodarki odpadami komunalnymi i inne dostępne dane wpływające na koszty systemu gospodarowania odpadami komunalnymi).

Analiza stanowi podsumowanie systemu gospodarowania odpadami komunalnymi na terenie miasta Imielin w 2018 roku.

1.1. Zakres opracowania.

Art. 9tb ust. 1 ustawy o utrzymaniu czystości i porządku w gminach reguluje treść wykonywanej analizy. Analiza stanu gospodarki odpadami komunalnymi obejmuje opis:

1. możliwości przetwarzania zmieszanych odpadów komunalnych, odpadów zielonych oraz pozostałości z sortowania i pozostałości z mechaniczno-biologicznego przetwarzania odpadów komunalnych przeznaczanych do składowania,
2. potrzeb inwestycyjnych związanych z gospodarowaniem odpadami komunalnymi,
3. kosztów poniesionych w związku z odbieraniem, odzyskiem, recyklingiem i unieszkodliwianiem odpadów komunalnych,
4. liczby mieszkańców,
5. liczby właścicieli nieruchomości, którzy nie zawarli umowy, o której mowa w art. 6 ust.1, w imieniu których gmina powinna podjąć działania, o których mowa w art. 6 ust. 6-12,
6. ilości odpadów komunalnych wytworzonych na terenie gminy,
7. ilości zmieszanych odpadów komunalnych, odpadów zielonych odbieranych z terenu gminy oraz powstających z przetwarzania odpadów komunalnych z pozostałości z sortowania i pozostałości z mechaniczno-biologicznego przetwarzania odpadów komunalnych przeznaczonych do składowania.

2. Zagadnienia ogólne.

Zgodnie z ustawą z dnia 14 grudnia 2012r. o odpadach, odpady komunalne to odpady powstające w gospodarstwach domowych, z wyłączeniem pojazdów wycofanych z eksploatacji, a także odpady niezawierające odpadów niebezpiecznych pochodzące od innych wytwórców odpadów, które ze względu na swój charakter lub skład są podobne do odpadów powstających w gospodarstwach domowych.



Głównymi źródłami powstawania odpadów komunalnych w Imielinie są:

- gospodarstwa domowe,
- obiekty użyteczności publicznej (urząd miasta, urząd pocztowy, szkoły i placówki oświaty, zakłady opieki zdrowotnej, miejski ośrodek pomocy społecznej i inne),
- handel, usługi,
- remontowane obiekty,
- inne źródła: ulice, przystanki, cmentarz.

W okresie letnim źródłem powstawania dużej ilości odpadów jest także teren zbiornika Imielińskiego. Mimo, iż akwen ten stanowi zbiornik wody do uzdatniania oraz mimo zakazu kąpieli i rekreacyjnego wykorzystania terenu, co roku wypoczywa na jego obszarze duża liczba osób. Przebywając tam pozostawiają po sobie ogromne ilości odpadów (w okresie od czerwca do końca sierpnia ponad 12 ton), co stwarza zagrożenie zarówno dla jakości wody, ale przede wszystkim niszczy walory przyrodnicze i estetyczne tego miejsca.

Od 01.07.2017r. odbiorem odpadów komunalnych z terenu miasta Imielin a także ich zagospodarowaniem zajmuje się konsorcjum którego liderem jest firma Master – Odpady i Energia Sp. z o.o z siedzibą w Tychach, przy ul. Lokalnej 11, a konsorcjantem jest SUEZ Południe Sp. z o.o. ul. Dębowa 26/28, 42-200 Częstochowa.

Wykonawca usługi wybrany został w trybie przetargu nieograniczonego, a stosowna umowa na „Świadczenie usług odbierania i zagospodarowania odpadów komunalnych od właścicieli nieruchomości na terenie miasta Imielin” zawarta została na okres 2,5 roku, wygaśnie w dniu 31 grudnia 2019r.

3. Podstawy prawne funkcjonowania systemu.

Podstawą prawną funkcjonowania systemu gospodarki odpadami komunalnymi na terenie miasta Imielin jest ustawa o utrzymaniu czystości i porządku w gminach oraz podjęte na jej podstawie uchwały Rady Miasta. W 2018 r na terenie miasta obowiązywały następujące uchwały:

- uchwała Nr IX/41/2015 z dnia 24 czerwca 2015r. w sprawie regulaminu utrzymania czystości i porządku na terenie gminy Imielin,
- uchwała Nr IX/42/2015 z dnia 24 czerwca 2015r. w sprawie określenia szczegółowego sposobu i zakresu świadczenia usług w zakresie odbierania odpadów komunalnych od właścicieli nieruchomości i zagospodarowania tych odpadów w zamian za uiszczoną przez właściciela nieruchomości opłatę za gospodarowanie odpadami komunalnymi,
- uchwała Nr IX/44/2015 z dnia 24 czerwca 2015r. w sprawie określenia rodzaju dodatkowych usług w zakresie odbierania odpadów komunalnych od właścicieli nieruchomości i zagospodarowania tych odpadów oraz wysokości cen za te usługi. Załącznik do tej uchwały stanowi wzór deklaracji o wysokości opłaty za gospodarowanie odpadami komunalnymi na usługi dodatkowe.
- uchwała Nr IX/43/2015 z dnia 24 czerwca 2015r. w sprawie dokonania wyboru metody ustalenia opłaty za gospodarowanie odpadami komunalnymi oraz ustalania



- stawki tej opłaty,
- uchwała Nr XIII/83/2015 z dnia 25 listopada 2015r. w sprawie określenia terminu, częstotliwości i trybu uiszczania opłat za gospodarowanie odpadami komunalnymi,
 - uchwała Nr XIII/84/2015 z dnia 25 listopada 2015r w sprawie wzoru deklaracji o wysokości opłaty za gospodarowanie odpadami komunalnymi składanej przez właściciela nieruchomości.
 - uchwała Nr XLII/263/2018 Rady Miasta Imielin z dnia 24 kwietnia 2018 r w sprawie zmiany uchwały nr IX/41/2015 Rady Miasta Imielin z dnia 24 czerwca 2015 r. w sprawie regulaminu utrzymania czystości i porządku na terenie gminy Imielin

Podejmując wymienione wyżej uchwały, Rada Miasta Imielin stworzyła ramy prawne dla systemu zbierania i odbierania odpadów komunalnych.

4. Ogólna charakterystyka systemu gospodarowania odpadami komunalnymi w mieście Imielin.

Od 1 lipca 2013r. został uruchomiony nowy system gospodarowania odpadami komunalnymi. Od tego momentu podmiotem odpowiedzialnym za funkcjonowanie i nadzór nad tym systemem została gmina.

Systemem gospodarki odpadami komunalnymi objęci zostali właściciele nieruchomości zamieszkałych jak i nieruchomości, na których nie zamieszkują mieszkańcy a powstają odpady komunalne (m.in. placówki handlowe, usługowe, dydaktyczne, poczta, banki, urząd i.t.p.).

Poprzez objęcie wszystkich nieruchomości na terenie miasta, zorganizowanym systemem gospodarowania odpadami komunalnymi, gmina realizuje swoje obowiązki ustawowe, w szczególności takie jak zapewnienie warunków funkcjonowania systemu selektywnego zbierania i odbierania odpadów komunalnych, aby było możliwe:

- ograniczenie składowania odpadów komunalnych ulegających biodegradacji,
- wydzielenie odpadów niebezpiecznych ze strumienia odpadów komunalnych,
- osiągnięcie poziomów odzysku i recyklingu.

W ramach gminnego systemu gospodarowania odpadami komunalnymi właściciele nieruchomości zobowiązani zostali do selektywnego zbierania odpadów, zapewniając wydzielenie ze strumienia odpadów komunalnych:

- przeterminowanych leków i chemikaliów,
- zużytych baterii i akumulatorów z wyłączeniem samochodowych,
- zużytego sprzętu elektrycznego i elektronicznego,
- mebli i innych odpadów wielkogabarytowych,
- odpadów budowlanych i rozbiórkowych,
- zużytych opon,
- odpadów ulegających biodegradacji i zielonych,
- papieru i tektury,
- szkła,



- tworzyw sztucznych i metali,
- tekstyliów,
- opakowań,
- popiołu.

Pozostałe wytworzone na terenie nieruchomości niesegregowane (zmieszane) odpady komunalne, właściciele nieruchomości gromadzą w odpowiednich pojemnikach.

Częstotliwość odbioru odpadów komunalnych sprzed nieruchomości z terenu gminy realizowana jest zgodnie z regulaminem utrzymania czystości i porządku na terenie gminy Imielin i przedstawia się następująco:

- odpady zmieszane – 1 raz na 2 tygodnie lub 1 raz na tydzień (nieruchomości niezamieszkałe),
- odpady segregowane - 1 raz w miesiącu,
- odpady wielkogabarytowe - 2 razy w roku,
- odpady popiołu i żużli z palenisk domowych- jeden raz w miesiącu w okresie od października do maja, jeden raz na dwa miesiące w okresie od czerwca do września (10 odbiorów/rok).

Od 1.07.2017r obowiązuje Rozporządzenie Ministra Środowiska z 29 grudnia 2016r (Dz.U. 2017r. poz.19) w sprawie szczegółowego sposobu selektywnego zbierania wybranych frakcji odpadów. Rozporządzenie określa wymogi dla pojemników/worków (kolorów oraz ich opisu) w jakich powinny być gromadzone odpady takie jak: papier, metal, tworzywa sztuczne, szkło a także odpady ulegające biodegradacji. W przypadku Imielina nie ma konieczności wprowadzania zmian w obowiązującym systemie gospodarowania odpadami komunalnymi, gdyż segregacja w takim kształcie obowiązywała już wcześniej na terenie miasta.

5. Możliwości przetwarzania zmieszanych odpadów komunalnych, odpadów zielonych oraz pozostałości z sortowania i pozostałości z mechaniczno-biologicznego przetwarzania odpadów komunalnych przeznaczonych do składowania.

Jako przetwarzanie rozumie się procesy odzysku lub unieszkodliwiania, w tym przygotowanie poprzedzające odzysk lub unieszkodliwianie. Możliwości przetwarzania zmieszanych odpadów komunalnych związane są z ich zagospodarowaniem w poszczególnych instalacjach do odzysku (głównie instalacje mechaniczno-biologiczne przetwarzania odpadów komunalnych) lub unieszkodliwiania (głównie składowanie odpadów na składowisku).

Na podstawie obowiązującego w Polsce prawa podmiot odbierający odpady komunalne od właścicieli nieruchomości jest obowiązany do przekazywania zmieszanych odpadów komunalnych, odpadów zielonych oraz pozostałości z sortowania odpadów komunalnych przeznaczonych do składowania do regionalnej instalacji do przetwarzania odpadów komunalnych.



Na terenie miasta Imielin nie ma możliwości przetwarzania odpadów komunalnych. Wszystkie odpady, zgodnie z zawartą umową, przekazywane są do Regionalnej Instalacji Przetwarzania Odpadów Komunalnych w Tychach przy ul. Lokalnej 11 (Master - Odpady i Energia Sp. zo.o. - wcześniej Międzygminny Zakład Kompleksowego Zagospodarowania Odpadów Komunalnych w Tychach). Uchwałą Nr V/6/21/2015 Sejmiku Województwa Śląskiego z dnia 16 marca 2015r. instalacji "Master – Odpady i Energia Sp. z o.o. został nadany status instalacji regionalnej. W spółce tej miasto Imielin posiada swoje udziały wraz z innymi gminami.

W Międzygminnym Zakładzie Kompleksowego Zagospodarowania Odpadów Komunalnych w Tychach wykorzystuje się najnowsze dostępne technologie stosowane obecnie w Europie i na świecie, przez co jest to jeden z najnowocześniejszych, w pełni zautomatyzowany zakład mechaniczno-biologicznego przetwarzania odpadów.

6. Potrzeby inwestycyjne związane z gospodarowaniem odpadami komunalnymi.

W 2018r. na terenie gminy Imielin nie zostały zrealizowane żadne zadania inwestycyjne związane z gospodarowaniem odpadami komunalnymi.

7. Koszty związane z prowadzeniem systemu gospodarki odpadami komunalnymi.

W corocznej analizie stanu gospodarki odpadami komunalnymi opisuje się koszty poniesione w związku z funkcjonowaniem systemu.

W Imielinie stawka miesięcznej opłaty za gospodarowanie odpadami komunalnymi na terenie nieruchomości zamieszkałych, uiszczana przez mieszkańców, uzależniona jest od liczby osób zamieszkujących daną nieruchomość.

Jeżeli odpady były zbierane w sposób selektywny w 2018 r stawka wynosiła miesięcznie za osobę 12 zł, natomiast jeżeli odpady nie były zbierane w sposób selektywny stawka za osobę wynosiła 16 zł.

Opłata za gospodarowanie odpadami komunalnymi na terenie nieruchomości, na których nie zamieszkują mieszkańcy, a powstają odpady komunalne, stanowi iloczyn liczby pojemników i stawki opłat za wybrany pojemnik (stawka opłaty uzależniona jest od pojemności pojemnika, sposobu gromadzenia odpadów - selektywny bądź nie - oraz od częstotliwości odbioru odpadów (1 raz na tydzień lub 1 raz na 2 tygodnie).

Ocenia się, że objęcie systemem nieruchomości niezamieszkałych było korzystne przede wszystkim ze względu na uzyskanie zadowalającego poziomu szczelności systemu gospodarki odpadami komunalnymi, co przekłada się także na wzrost wpływów z opłat.

Dochody z opłat stanowią dochód gminy, jednak środki te mogą być przeznaczone wyłącznie na wydatki związane z funkcjonowaniem systemu gospodarki odpadami.

W czerwcu 2013 roku po postępowaniu przetargowym została podpisana pierwsza umowa z konsorcjum firm Master Odpady i Energia Sp. z o.o. oraz ZOMM Mysłowice na świadczenie usług w zakresie odbioru i zagospodarowania odpadów komunalnych z realizacją do 30 czerwca 2017 roku.



Analiza stanu gospodarki odpadami komunalnymi na terenie miasta Imielin za 2018r.

30 maja 2017 podpisana została umowa 112/2017 na podstawie której od 1.07.2017r do 31.12.2019r wykonawca tj. konsorcjum firm Master Odpady i Energia Sp. z o.o. i Suez Południe Sp. z o.o. świadczyć będzie usługę odbioru i zagospodarowania odpadów komunalnych. Za wykonanie przedmiotu umowy przewidywane wynagrodzenie wynosi 4 502 835,36 PLN brutto. Odbiór żużli i popiołów pochodzących z palenisk domowych oraz odbiór odpadów budowlanych i remontowych powstałych na terenie miasta został ujęty jako integralna część nowo podpisanej umowy.

W tabeli poniżej przedstawiony został wykaz kosztów związanych z funkcjonowaniem systemu gospodarki odpadami komunalnymi w Imielinie w 2018r.

Tabela nr 1

Lp.	Nazwa przedsięwzięcia	Koszty [zł]	Koszty [%]
1	Odbiór i zagospodarowanie odpadów komunalnych	2 262 120,20 zł	96
4	Wynagrodzenia i pochodne	48 040,39 zł	4
5	Szkolenia	814,00 zł	
7	Koszt funkcjonowania PSZOK	50 323,78 zł	
	Suma:	2 361 298,37 zł	100%

Miesięczne kwoty wynagrodzenia z tytułu świadczenia usług w 2018r. przez konsorcjum Master - Odpady i Energia Sp. z o.o. i Suez Południe Sp. z o.o. przedstawia tabela nr 2.

Tabela nr 2

Miesiąc	Odbiór i zagospodarowanie odpadów komunalnych [zł]
styczeń	137 384,46
luty	179 046,53
marzec	166 058,06
kwiecień	232 095,90
maj	207 721,01
czerwiec	173 596,91
lipiec	204 292,98
sierpień	199 133,46
wrzesień	208 308,45
październik	215 574,97
listopad	178 034,00
grudzień	160 873,47
Suma:	2 262 120,20



Analiza stanu gospodarki odpadami komunalnymi na terenie miasta Imielin za 2018r.

Sumy wpłat wnoszone przez właścicieli nieruchomości z tytułu odbioru i zagospodarowania odpadów komunalnych w 2018 r. przedstawia tabela nr 3.

Tabela nr 3

Miesiąc	Termin raty	Przypis [zł]	Wpłata [zł]	Odsetki [zł]	Do zapłaty [zł] (stan na 15 stycznia 2019r.)	Do zapłaty [zł] (stan na dzień 15 marca 2019r.)
styczeń	15.02.2018	116624,48	113899,51	0	2724,97	2535,01
luty	15.03.2018	114900,48	112033,9	0	2866,58	2673,72
marzec	15.04.2018	118209,29	115287,38	0	2933,91	2721,49
kwiecień	15.05.2018	122125,82	118850,91	14,12	3286,91	2967,41
maj	15.06.2018	120082,19	116321,06	0	3773,13	3276,92
czerwiec	16.07.2018	118832,07	115030,67	0	3813,4	3312,98
lipiec	16.08.2018	119388,89	114892,16	0	4508,73	3910,16
sierpień	17.09.2018	122313,83	117421,85	11	4903,98	4071,76
wrzesień	16.10.2018	121743,58	115624,48	0	6131,1	4609,47
październik	15.11.2018	122834,71	114252,77	0	8593,94	5125,72
listopad	17.12.2018	123002,71	108802,54	0	14240,38	6844,99
grudzień	15.01.2019	120663,44	93173,6	0	30183,83	8896,28
Suma:		1440721,49	1355590,83	25,12	87960,86	50945,91

W 2018r. łączne koszty związane z systemem gospodarki odpadami komunalnymi wyniosły 2 361 298,37 zł. Kwota zadeklarowanych wpłat od mieszkańców (tzw. przypis) wynosi 1 440 721,49zł (do 15 stycznia 2019r.). Największe koszty generował odbiór i zagospodarowanie odpadów – 96% kosztów ogółem. Koszty zarządzania systemem stanowiły 4% ogółu.

Różnica pomiędzy rocznym przypisem a wpłatami związana jest z nieregularnymi wpłatami mieszkańców. W stosunku do właścicieli nieruchomości, którzy zalegają z opłatą, prowadzone są czynności egzekucyjne. W 2018 r. w stosunku do właścicieli nieruchomości, którzy nie wnosili opłat w terminie, wystawiono 430 upomnień a także 71 tytułów wykonawczych.

8. Analiza liczby mieszkańców miasta Imielin.

W ostatnich latach na terenie miasta zanotowano wzrost liczby mieszkańców, wynikający przede wszystkim z wysokiego wskaźnika migracji.

Stan na dzień 31.12.2018r.

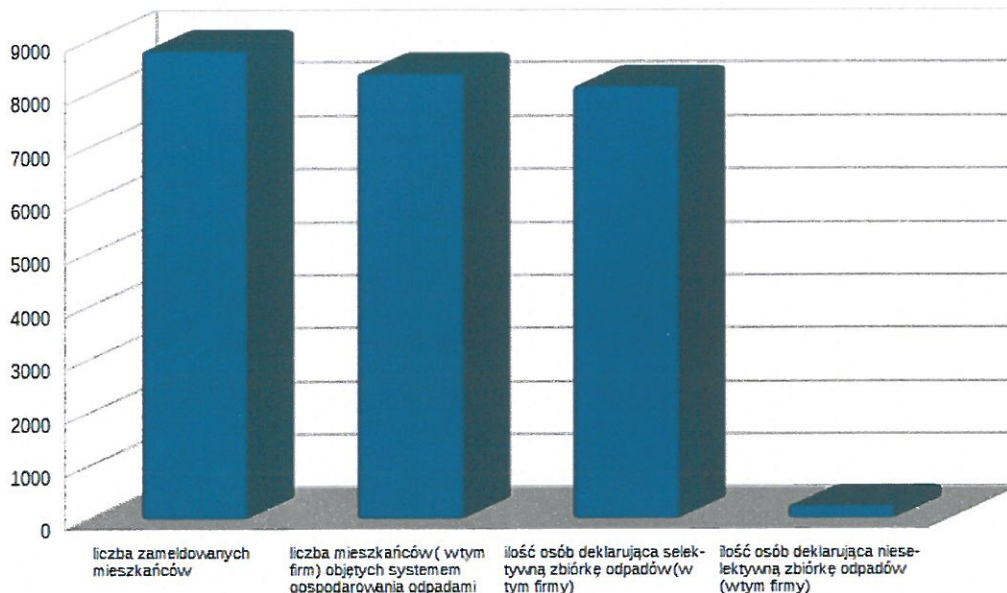
- liczba mieszkańców zameldowanych - **8830 osób**,
- systemem objęto: **8388 osób** (w tym firmy),
- 97% mieszkańców objętych systemem deklaruje segregowanie odpadów – **8148** (w tym firmy)
- 3% mieszkańców objętych systemem nie segreguje odpadów (**240 osób** w tym



firmy)

e) ilość złożonych deklaracji - **3056** (nieruchomości zamieszkałe i niezamieszkałe).

Wykres nr 1



Różnica w ilości osób zameldowanych, a łączną liczbą osób zadeklarowanych w systemie wynika z faktu, iż wiele osób jest zameldowanych na terenie gminy jednak ze względu na miejsce pracy, nauki lub założenia własnej rodziny, zamieszkują poza terenem Imielina.

8.1. Liczbę właścicieli nieruchomości, którzy nie zawarli umowy, o której mowa w art. 6 ust. 1, w imieniu których gmina powinna podjąć działania, o których mowa w art. 6 ust. 6-12

Na terenie miasta Imielin do końca 2018 roku nie odnotowano konieczności wydania przez Burmistrza Miasta Imielin decyzji administracyjnej wobec właścicieli nieruchomości, którzy nie zawarli umowy, o której mowa w art. 6 ust.1 ustawy o utrzymaniu czystości i porządku w gminach.

9. Ilości odpadów komunalnych wytworzonych na terenie miasta Imielin w 2018r.

Przedstawione w tabeli nr. 4 i na wykresach ilości odpadów komunalnych zebrane z terenu miasta Imielin to dane z miesięcznych raportów składanych przez Wykonawcę usługi.



Analiza stanu gospodarki odpadami komunalnymi na terenie miasta Imielin za 2018r.

Ilości odebranych odpadów komunalnych zebranych na terenie miasta Imielin w 2018 r.

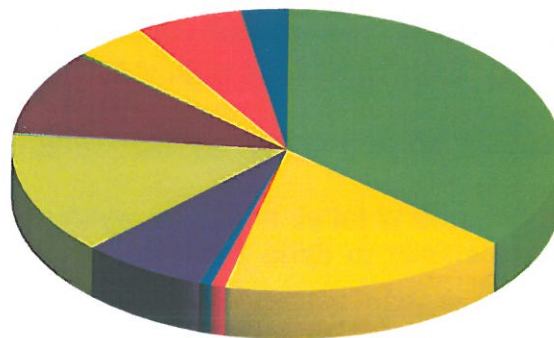
Tabela nr 4

miesiąc	Papier [Mg]	tw. sztuczne [Mg]	szkło [Mg]	zużyte urządzenia elektryczne [Mg]	odpady biodegradowalne [Mg]	farby, tusze, farby drukarskie [Mg]	farby, tusze, farby drukarskie zawierające substancje niebezpieczne [Mg]	odpady remontowo-budowlane [Mg]	odpady wielkogabarytowe [Mg]	zużyty olej [Mg]	Leki [Mg]	zużyte baterie [Mg]	Odzież [Mg]	Opony [Mg]	Popiół [Mg]	odpady zmieszane [Mg]	Suma [Mg]
Cena brutto za Mg	405,00 zł	405,00 zł	405,00 zł	372,60 zł	475,20 zł	972,00 zł	972,00 zł	401,76 zł	486,00 zł	972,00 zł	2 700,00 zł	2 700,00 zł	405,00 zł	594,00 zł	392,04 zł	507,60 zł	
I	13,32	26,42	23,46	0,61	4,64	0,26	0	32,73	14,28	0	0,03	0,04	0	1,73	147,63	140,87	406,02
II	7,41	18,31	14,66	0,73	9,04	0,47	0	13,17	7,51	0	0,02	0,01	0	1,42	130,03	108,3	311,08
III	9,9	20,57	16,73	0,44	7,23	0,32	0	27,9	16,57	0	0,01	0,01	2,26	2,09	138,49	137,07	379,59
IV	11,21	30,43	22,19	1,57	44,65	0,9	0	57,53	69,82	0	0	0,02	3,37	3,13	105,90	164,78	515,5
V	11,62	32,37	17,97	0,84	76,71	0	0	91,88	23,13	0	0,01	0,02	6,10	5,74	32,06	158,68	457,13
VI	11,46	30,91	16,5	2,01	53,60	2,2	0	57,91	23,21	0,09	0,02	0	3,42	5,33	0	162,48	369,14
VII	12,96	33,03	19,53	1,12	55,78	0	0	106,77	34,16	0	0,01	0	4,69	4,37	28,50	165,89	466,81
VIII	13,31	28,26	17,22	0	62,06	0	0	82,13	41,47	0	0	0	5,97	1,79	0	181,44	433,65
IX	15,07	29,62	18,09	2,52	63,7	1,83	1,53	63	65,99	0,23	0,06	0,06	3,57	2,69	34,65	147,68	450,29
X	14,42	29,92	17,68	1,27	66,73	0,31	0,1	79,19	35,1	0,4	0,02	0,04	4,3	6,98	36,44	173,91	466,81
XI	9,88	18,18	15,55	0,74	37,17	1,57	0	46,52	22,35	0,09	0,02	0,07	1,3	4,4	87,77	144,75	390,36
XII	10,11	17,68	15	0	7,45	0	0	41,41	15,94	0	0,02	0,09	1,48	1,69	124,25	128,07	363,19
Suma	140,67	315,7	214,58	11,85	488,76	7,86	1,63	700,14	369,53	0,81	0,22	0,36	36,46	41,36	865,72	1813,92	5009,57

Ilości odebranych odpadów komunalnych zebranych na terenie miasta Imielin w 2018r. z podziałem na poszczególne frakcje.

Wykres nr 2

- papier
- tworzywa sztuczne
- szkło
- zużyte urządzenia elektryczne
- odpady biodegradowalne
- Farby, tusze inne niż w 20 01 27
- Farby, tusze, kleje zaw. Subst. niebezpieczne
- gruz budowlany
- odpady wielkogabarytowe
- zużyty olej
- Leki
- zużyte baterie
- Odzież
- opony
- Popiół
- zmieszane

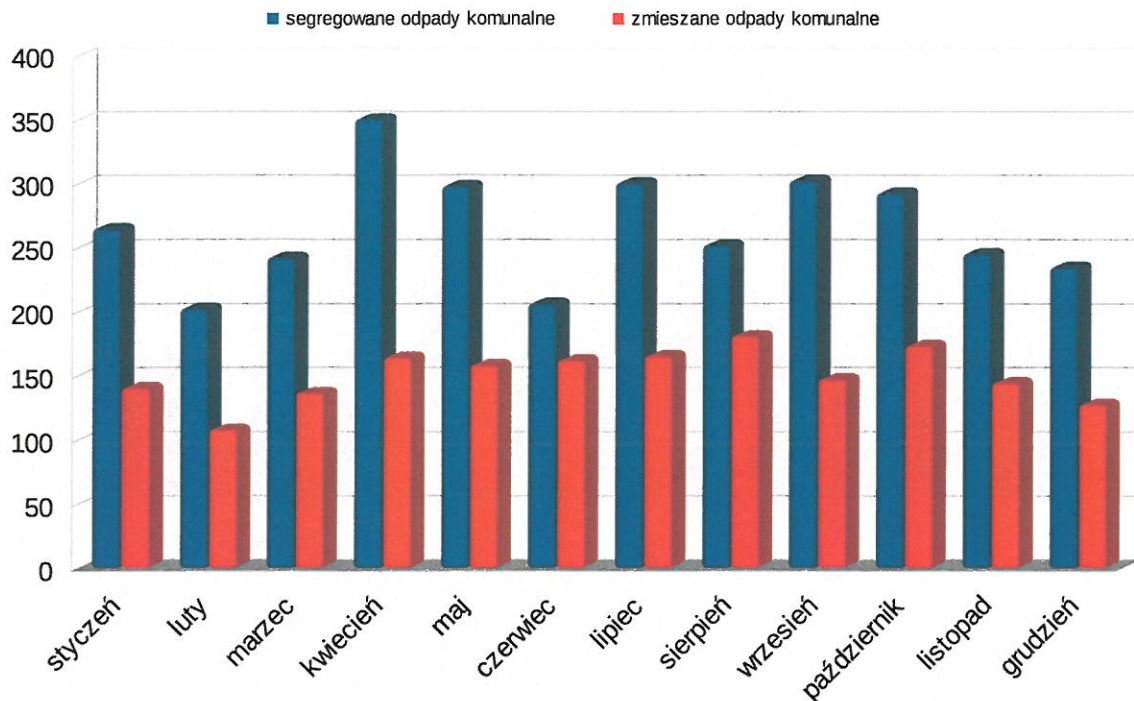




Analiza stanu gospodarki odpadami komunalnymi na terenie miasta Imielin za 2018r.

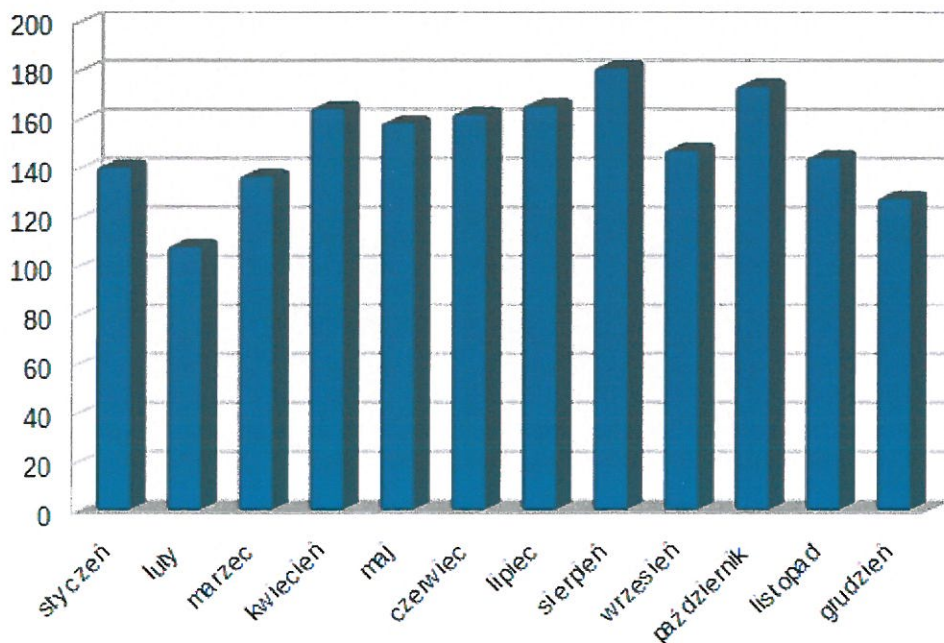
Porównanie ilości odebranych odpadów komunalnych zmieszanych i sumy odpadów segregowanych w poszczególnych miesiącach 2018r. przedstawia wykres nr 3.

Wykres nr 3



Zestawienie ilości odebranych zmieszanych odpadów komunalnych w poszczególnych miesiącach 2018r. przedstawia wykres nr 4.

Wykres nr 4

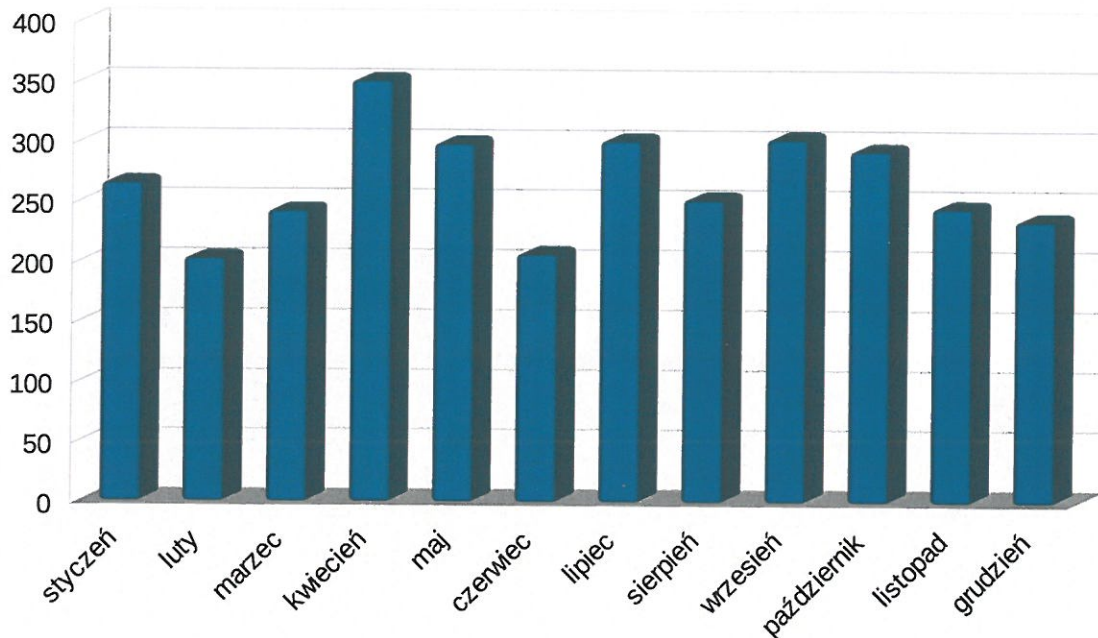




Analiza stanu gospodarki odpadami komunalnymi na terenie miasta Imielin za 2018r.

Zestawienie ilości wszystkich odebranych odpadów segregowanych w poszczególnych miesiącach 2018r. przedstawia wykres nr 5

Wykres nr 5



Porównanie ilości zebranych odpadów zmieszanych i sumy odpadów segregowanych w 2017r. i 2018r. przedstawia wykres nr 6 i tabela nr 5.

Wykres nr 6

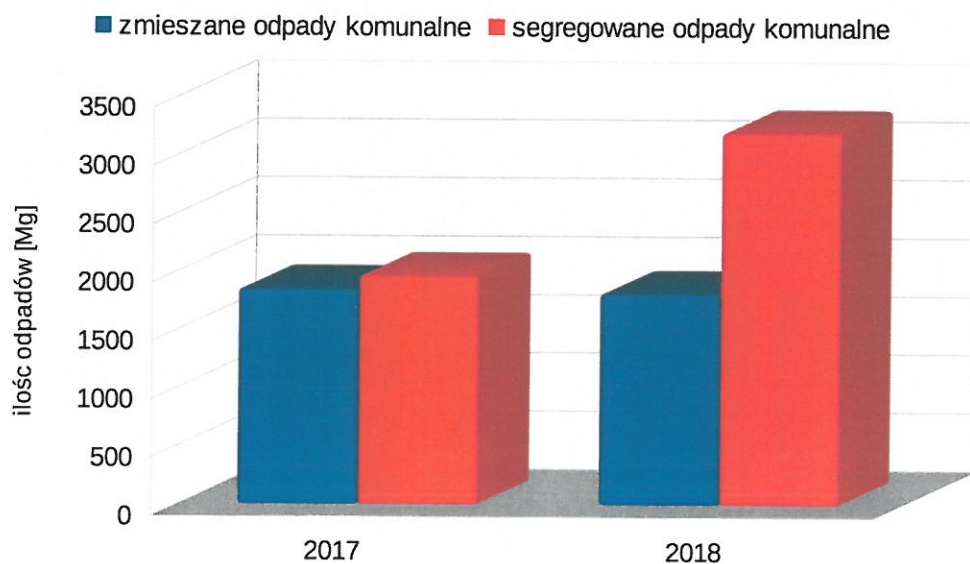




Tabela nr 5

Rok	Ilość odpadów zmieszanych [Mg]	Ilość - suma odpadów segregowanych [Mg]
2017	1848,63	1965,02
2018	1813,92	3195,65

9.1. Punkt Selektywnego Zbierania Odpadów Komunalnych.

W ramach wywiązania się z ustawowego obowiązku zapewnienia porządku i czystości na terenie gminy w styczniu 2014r. przy ul. Nowozachęty uruchomiono Punkt Selektywnego Zbierania Odpadów Komunalnych (PSZOK). Punkt utworzony został przez firmę Master - Odpady i Energia Sp. z o.o. – lidera Konsorcjum Od 1 lipca 2016r w punkcie działa Biuro Obsługi Klienta, które zostało przeniesione z ul. Imielińskiej 87.

Od 1.07.2017r obsługę Punktu powierzono Miejskiej Spółce Komunalnej Sp z o.o. Spółka Master zajmuje się odbiorem i zagospodarowaniem odpadów komunalnych z PSZOK'u.

W ramach ponoszonych opłat za gospodarowanie odpadami komunalnymi, mieszkańcy mogą do punktu dostarczać następujące rodzaje odpadów:

- odpady zielone (trawa, liście, rozdrobnione gałęzie drzew, krzewy itp.),
- zużyty sprzęt elektryczny i elektroniczny,
- opony z samochodów osobowych,
- tworzywa sztuczne (plastik twardy, zabawki, donice, styropian z opakowań itd),
- szkło (żaroodporne, szyby okienne, lustra),
- opakowania wielomateriałowe (z domieszką tworzyw, metali, drewna i innych),
- lampy fluorescencyjne (światłówki, rtęciówki, itp.),
- baterie i akumulatory z wyłączeniem samochodowych,
- oleje przepracowane,
- termometry, strzykawki, wenflony,
- opakowania po rozpuszczalnikach, farbach, lakierach , olejach, lekach i środkach ochrony roślin,
- chemikalia,
- odzież i tekstylia,
- odpady budowlane i rozbiórkowe w ilości 1m³/rok/właściciela nieruchomości.

PSZOK nie przyjmuje takich odpadów jak:

- selektywnie zbierane (makulatura, tworzywa, metale i szkło odbierane 1 raz w miesiącu sprzed posesji),
- zawierające azbest,
- części samochodowe (tj. zderzaki, szyby, reflektory itp.)
- niebezpieczne bez możliwości wiarygodnej identyfikacji (brak etykiet),



Analiza stanu gospodarki odpadami komunalnymi na terenie miasta Imielin za 2018r.

- zmieszane odpady komunalne
- pochodzących z działalności gospodarczej

Zarządzeniem Nr BM.0050.47.2016 Burmistrza Miasta Imielin z dnia 14 września 2016r., od 15 września 2016r punkt czynny jest w poniedziałki, wtorki, czwartki i piątki w godz. 9:00 - 17:00, w środy od godz.11.00 do 19.00 oraz soboty w godz. 10.00 do 15.00.

Ilość zebranych odpadów komunalnych w Punkcie Selektywnego Zbierania Odpadów Komunalnych w 2018r. przedstawia tabela nr 6

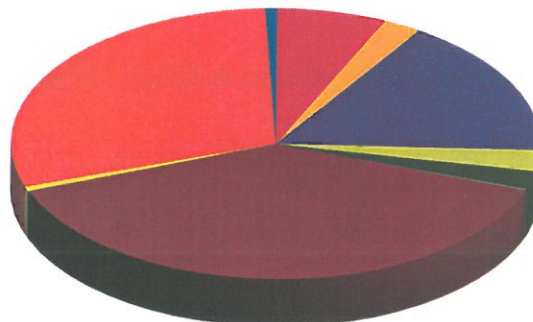
Tabela nr 6

	zużyte urządzenia elektryczne [Mg]	odpady biodegradowalne [Mg]	farby , tusze inne niż w 20 01 27 [Mg]	farby , tusze, kleje zaw. Substancje niebezpieczne [Mg]	gruz budowlany [Mg]	zużyty olej [Mg]	odzież [Mg]	opony [Mg]	odpady wielkogabarytowe [Mg]	papier [Mg]	tworzywa sztuczne [Mg]	Suma
Cena brutto za Mg	372,60 zł	475,20 zł	972,00 zł	972,00 zł	401,76 zł	972,00 zł	405,00 zł	594,00 zł	486,00 zł	405,00 zł	405,00 zł	
Miesiąc												
I	0,61	4,64	0,26	0	32,05	0	0	1,73	14,28	2,96	7,74	64,27
II	0,73	9,04	0,47	0	13,17	0	0,47	1,42	7,51	1,49	6,43	40,73
III	0,44	7,23	0,32	0	20,03	0	2,26	2,09	14,37	2,03	8,38	57,15
IV	1,57	44,65	0,9	0	51,89	0	3,37	3,13	11,85	2,79	9,01	129,16
V	0,84	76,71	0	0	86,73	0	6,1	5,74	23,13	3,77	12,79	215,81
VI	2,01	53,6	2,2	0	56,25	0,09	3,42	5,33	23,21	3,9	13,51	163,52
VII	1,12	55,78	0	0	79,85	0	4,69	4,37	34,16	3,93	12,26	196,16
VIII	0	62,06	0	0	72,8	0	5,97	1,79	41,47	5,26	11,67	201,02
IX	2,52	63,7	1,83	1,53	59,36	0,23	3,57	2,69	28,32	4,16	12,5	180,41
X	1,27	66,73	0,31	0,1	79,19	0,4	4,3	6,98	35,1	4,32	10,39	209,09
XI	0,74	37,17	1,57	0	46,52	0,09	1,3	4,4	22,35	2,35	4,5	120,99
XII	0	7,45	0	0	41,41	0	1,48	1,69	15,94	2,1	0,81	70,88
Suma	11,85	488,76	7,86	1,63	639,25	0,81	36,93	41,36	271,69	39,06	109,99	1649,19

Ilości odebranych odpadów komunalnych przedstawia wykres nr 7.

Wykres nr 7

- zużyte urządzenia elektryczne
- odpady biodegradowalne
- farby , tusze inne niż w 20 01 27
- farby , tusze, kleje zaw. Substancje niebezpieczne
- gruz budowlany
- zużyty olej
- odzież
- opony
- odpady wielkogabarytowe
- papier
- tworzywa sztuczne





Wszystkie odpady komunalne zebrane z terenu miasta Imielin, zgodnie z zawartą umową, przekazywane są do Międzygminnego Zakładu Kompleksowego Zagospodarowania Odpadów Komunalnych przy ulicy Lokalnej 11 w Tychach.

10. Osiągnięte poziomy zagospodarowania odpadów komunalnych w 2018r.

Zgodnie z art. 3b i art. 3c ustawy o utrzymaniu czystości i porządku w gminach, gminy mają obowiązek zapewnić osiągnięcie odpowiednich poziomów recyklingu odpadów.

Poziom recyklingu i przygotowania do ponownego użycia papieru, metali, tworzyw sztucznych i szkła został obliczony zgodnie z algorytmem zawartym w Rozporządzeniu Ministra Środowiska z dnia 14 grudnia 2016r. ws. poziomów recyklingu, przygotowania do ponownego użycia i odzysku innymi metodami niektórych frakcji odpadów komunalnych. Obliczony poziom dla Miasta Imielin w 2018r. Wynosi **44%** (minimalny wymagany poziom wynosi 30% - Tabela nr 7).

Tabela nr 7

Poziomy recyklingu i przygotowania do ponownego użycia papieru, metalu, tworzyw sztucznych, szkła wyrażona w %									
Rok	2012	2013	2014	2015	2016	2017	2018	2019	2020
Określone poziomy recyklingu na kolejne lata ustalone rozporządzeniem Ministra Środowiska	10	12	14	16	18	20	30	40	50

Zgodnie z algorytmem zawartym w Rozporządzeniu Ministra Środowiska z dnia 14 grudnia 2016r. ws. poziomów recyklingu, przygotowania do ponownego użycia i odzysku innymi metodami niektórych frakcji odpadów komunalnych obliczono poziom recyklingu i przygotowania do ponownego użycia odpadów budowlanych i rozbiórkowych.

Obliczony poziom dla Miasta Imielin w 2018r. wynosi **100%** i kształtuje się powyżej poziomu wymaganego Rozporządzeniem (50% - Tabela nr 8).

Tabela nr 8

Poziomy recyklingu i przygotowania do ponownego użycia innych niż niebezpieczne odpadów budowlanych i rozbiórkowych wyrażone w %									
Rok	2012	2013	2014	2015	2016	2017	2018	2019	2020
Określone poziomy recyklingu na kolejne lata ustalone rozporządzeniem Ministra Środowiska	30	36	38	40	42	45	50	60	70

W perspektywie 2020r. musi nastąpić zmniejszenie ilości odpadów komunalnych ulegających biodegradacji, kierowanych na składowiska odpadów, tak by nie było składowanych w 2020r więcej niż 35% masy odpadów wytworzonych w stosunku do 1995r.



Dopuszczalny poziom w 2018r. wynosi 40%.(tabela nr 9).

Poziom ograniczenia masy odpadów komunalnych ulegających biodegradacji przekazywanych do składowania obliczono zgodnie z algorytmem zawartym w Rozporządzeniu Ministra Środowiska z dnia 15 grudnia 2017 r. w sprawie poziomów ograniczenia masy odpadów komunalnych ulegających biodegradacji przekazywanych do składowania oraz sposobu obliczania poziomu ograniczania masy tych odpadów.

Miasto Imielin w 2017r. uzyskało **poziom 24 %** spełniając tym nie tylko wymogi dla 2018 r., ale również docelowo 2020 r.

Tabela nr 9

Dopuszczalny poziom masy odpadów komunalnych ulegających biodegradacji przekazywanych do składowania w stosunku do masy tych odpadów wytworzonych w 1995r. wyrażone w %				
Rok	2017	2018	2019	2020- do dnia 16 lipca
Poziomy ograniczenia masy odpadów komunalnych ulegających biodegradacji przekazywanych do składowania	45	40	40	35

11. Edukacja ekologiczna.

Ważnym elementem prowadzenia systemu gospodarki odpadami komunalnymi jest współpraca z mieszkańcami. Edukacja i informacja jest nie tylko obowiązkiem gminy, ale ma duży wpływ na efektywność systemu.

Edukacja ekologiczna jest jednym z podstawowych działań realizowanych przez Spółkę Master - Odpady i Energia Sp. z o.o. w Tychach od początku jej działalności. Podnoszenie świadomości ekologicznej nie kończy się na etapie tworzenia warunków do wykonania prac związanych z utrzymaniem czystości i porządku w gminach. Podstawowym założeniem prowadzonej przez Spółkę edukacji ekologicznej jest przekonywanie mieszkańców miasta do idei recyklingu oraz sposobu jego zastosowania w życiu codziennym, a także właściwej gospodarki odpadami, ze szczególnym uwzględnieniem selektywnej zbiórki odpadów, sprzętu elektrycznego oraz baterii.

W 2018r w placówkach oświatowych na terenie miasta odbyło się osiem spotkań edukacyjnych. W Przedszkolu Miejskim przy ul. Sapety 10 przeprowadzono warsztaty edukacyjno– ekologiczne, które miały na celu upowszechnienie wśród dzieci wiedzy o właściwej segregacji odpadów ze szczególnym naciskiem na prawidłową segregację popiołu, jak również zwrócenie uwagi na zagrożenia jakie wynikają dla środowiska z niewłaściwego obchodzenia się z odpadami.

Z młodzieżą ze Szkoły Podstawowej nr 2 w Imielinie w trakcie prowadzonych spotkań utrwalano wiedzę z zakresu funkcjonowania systemu gospodarowania odpadami komunalnymi na terenie miasta, poruszano temat segregacji oraz omawiano jakie skutki



dla zdrowia powoduje spalanie odpadów w domowych paleniskach.

Uczestnicy zajęć otrzymali ulotki informacyjne nt. właściwej segregacji, gadzety w postaci odblasków oraz słodycze.

W 2018r w warsztatach edukacyjno-ekologicznych przeprowadzonych w Imielinie wzięło udział 505 osób.

W grudniu 2016r. uruchomiona została darmowa aplikacja „Eco- Harmonogram”, stanowiąca dla mieszkańców źródło informacji o edukacji ekologicznej. Mobilna usługa umożliwia dodatkowo szybki i łatwy dostęp do harmonogramów odbioru odpadów z terenu gminy.

12. Wnioski.

Na podstawie powyższych danych należy stwierdzić, że:

- System gospodarki odpadami komunalnymi na terenie miasta Imielin w 2018r. funkcjonował prawidłowo.
- Mieszkańcy mieli możliwość oddania wszystkich odpadów komunalnych powstających w gospodarstwach domowych, zarówno poprzez odbiór przed przedsiębiorcą sprzed posesji, jak i możliwość nieodpłatnego oddania ich do PSZOK-u.
- Punkt PSZOK spełnia swoją rolę, ilość oddawanych tam odpadów segregowanych rośnie, w szczególności gruzu budowlanego, odpadów zielonych , czy opon. Tego typu punkt oraz jego promocja dają szansę na zwiększenie świadomości ekologicznej mieszkańców, a co za tym idzie skuteczniejszej segregacji odpadów w mieście.
- Wykonawca usługi wywiązywał się z warunków zawartych w umowach, m.in. poprzez właściwy odbiór i zagospodarowanie odpadów komunalnych, wyposażenie nieruchomości w wymagane pojemniki, worki do segregacji, harmonogramy odbioru odpadów a także prowadzenie zajęć z edukacji ekologicznej.
- W 2018r. Miasto Imielin osiągnęło wszystkie wymagane przepisami poziomy recyklingu, odzysku odpadów, a także ograniczania masy odpadów biodegradowalnych przekazywanych do składowania.
- Koszty odbioru i zagospodarowania odpadów komunalnych w 2018r przewyższyły opłaty wnoszone przez właścicieli nieruchomości co było podstawą do podjęcia przez Radę Miasta Imielin uchwały nr IV/25/2019 z dnia 30 stycznia 2019 r. o zmianie stawek opłat za gospodarowanie odpadami komunalnymi na wyższe.
- W celu poprawy funkcjonowania PSZOK'u, w zakresie odbioru odpadów



Analiza stanu gospodarki odpadami komunalnymi na terenie miasta Imielin za 2018r.

biodegradowalnych (drzewa, krzewy) dostarczanych do punktu przez mieszkańców, wskazane jest wyposażenie go w profesjonalny rozdrabniacz do gałęzi. Spowoduje to wolniejsze zapełnianie się kontenerów, zmniejszy się częstotliwość ich wymiany na puste, a w konsekwencji zmniejszą się też koszty związane z funkcjonowaniem systemu.

BURMISTRZ MIASTA
IMIELIN
mgr inż. Jan Chwiedacz