

**ANALIZA STANU GOSPODARKI ODPADAMI KOMUNALNYMI
W MIEŚCIE IMIELIN ZA 2019r.**

Kwiecień 2020r.



1. Cel przygotowania analizy.

Zgodnie z art. 3 ust. 2 pkt 10 ustawy z dnia 13 września 1996r. o utrzymaniu czystości i porządku w gminach, zwanej dalej ustawą, gminy dokonują corocznej analizy stanu gospodarki odpadami komunalnymi, w celu weryfikacji możliwości technicznych i organizacyjnych gminy w zakresie gospodarowania odpadami komunalnymi.

Do przygotowania analizy wykorzystano dostępne materiały związane z prowadzeniem systemu gospodarowania odpadami komunalnymi na terenie miasta Imielin (sprawozdania złożone przez podmioty odbierające odpady komunalne od właścicieli nieruchomości i inne dostępne dane wpływające na koszty systemu gospodarowania odpadami komunalnymi).

Analiza stanowi podsumowanie systemu gospodarowania odpadami komunalnymi na terenie miasta Imielin w 2019 roku.

1.1. Zakres opracowania.

Art. 9tb ust. 1 ustawy o utrzymaniu czystości i porządku w gminach reguluje treść wykonywanej analizy. Analiza stanu gospodarki odpadami komunalnymi obejmuje opis:

1. możliwości przetwarzania niesegregowanych (zmieszanych) odpadów komunalnych, bioodpadów stanowiących odpady komunalne oraz przeznaczonych do składowania pozostałości z sortowania odpadów komunalnych i pozostałości z procesu mechaniczno-biologicznego przetwarzania niesegregowanych (zmieszanych) odpadów komunalnych
2. potrzeb inwestycyjnych związanych z gospodarowaniem odpadami komunalnymi,
3. kosztów poniesionych w związku z odbieraniem, odzyskiem, recyklingiem i unieszkodliwianiem odpadów komunalnych w podziale na wpływy, wydatki i nadwyżki z opłat za gospodarowanie odpadami komunalnymi,
4. liczby mieszkańców,
5. liczby właścicieli nieruchomości, którzy nie zawarli umowy, o której mowa w art. 6 ust.1, w imieniu których gmina powinna podjąć działania, o których mowa w art. 6 ust. 6-12,
6. ilości odpadów komunalnych wytworzonych na terenie gminy,
7. ilości niesegregowanych (zmieszanych) odpadów komunalnych i bioodpadów stanowiących odpady komunalne, odbieranych z terenu gminy oraz przeznaczonych do składowania pozostałości z sortowania odpadów komunalnych i pozostałości z procesu mechaniczno-biologicznego przetwarzania niesegregowanych (zmieszanych) odpadów komunalnych.

2. Zagadnienia ogólne.

Zgodnie z ustawą z dnia 14 grudnia 2012r. o odpadach, odpady komunalne to odpady powstające w gospodarstwach domowych, z wyłączeniem pojazdów wycofanych z eksploatacji, a także odpady niezawierające odpadów niebezpiecznych pochodzące od



innych wytwórców odpadów, które ze względu na swój charakter lub skład są podobne do odpadów powstających w gospodarstwach domowych.

Głównymi źródłami powstawania odpadów komunalnych w Imielinie są:

- gospodarstwa domowe,
- obiekty użyteczności publicznej (urząd miasta, urząd pocztowy, szkoły i placówki oświaty, zakłady opieki zdrowotnej, miejski ośrodek pomocy społecznej i inne),
- handel, usługi,
- remontowane obiekty,
- inne źródła: ulice, przystanki, cmentarz.

W okresie letnim źródłem powstawania dużej ilości odpadów jest także teren zbiornika Imielińskiego. Mimo, iż akwen ten stanowi zbiornik wody do uzdatniania oraz mimo zakazu kąpieli i rekreacyjnego wykorzystania terenu, co roku wypoczywa na jego obszarze duża liczba osób. Przebywając tam pozostawiają po sobie ogromne ilości odpadów, co stwarza zagrożenie zarówno dla jakości wody, ale przede wszystkim niszczy walory przyrodnicze i estetyczne tego miejsca.

Od 01.07.2017r. odbiorem odpadów komunalnych z terenu miasta Imielin a także ich zagospodarowaniem zajmowało się konsorcjum firm, którego liderem była firma Master – Odpady i Energia Sp. z o.o z siedzibą w Tychach, przy ul. Lokalnej 11, a konsorcjantem było SUEZ Południe Sp. z o.o. ul. Dębowa 26/28, 42-200 Częstochowa.

Wykonawca usługi wybrany został w trybie przetargu nieograniczonego, a stosowna umowa na „Świadczenie usług odbierania i zagospodarowania odpadów komunalnych od właścicieli nieruchomości na terenie miasta Imielin” zawarta na okres 2,5 roku, wygasa w dniu 31 grudnia 2019r.

3. Podstawy prawne funkcjonowania systemu.

Podstawą prawną funkcjonowania systemu gospodarki odpadami komunalnymi na terenie miasta Imielin jest ustawa o utrzymaniu czystości i porządku w gminach oraz podjęte na jej podstawie uchwały Rady Miasta. W 2019r. na terenie miasta obowiązywały następujące uchwały:

- uchwała Nr IX/41/2015 z dnia 24 czerwca 2015r. w sprawie regulaminu utrzymania czystości i porządku na terenie gminy Imielin,
- uchwała Nr IX/42/2015 z dnia 24 czerwca 2015r. w sprawie określenia szczegółowego sposobu i zakresu świadczenia usług w zakresie odbierania odpadów komunalnych od właścicieli nieruchomości i zagospodarowania tych odpadów w zamian za uiszczoną przez właściciela nieruchomości opłatę za gospodarowanie odpadami komunalnymi,
- uchwała Nr IX/44/2015 z dnia 24 czerwca 2015r. w sprawie określenia rodzaju dodatkowych usług w zakresie odbierania odpadów komunalnych od właścicieli nieruchomości i zagospodarowania tych odpadów oraz wysokości cen za te usługi. Załącznik do tej uchwały stanowi wzór deklaracji o wysokości opłaty za gospodarowanie odpadami komunalnymi na usługi dodatkowe.
- uchwała Nr IX/43/2015 z dnia 24 czerwca 2015r. w sprawie dokonania wyboru metody ustalenia opłaty za gospodarowanie odpadami komunalnymi oraz ustalania



stawki tej opłaty,

- uchwała Nr IV/25/2019 z dnia 30 stycznia 2019r. w sprawie dokonania wyboru metody opłaty za gospodarowanie odpadami komunalnymi oraz ustalania stawki tej opłaty,
- uchwała Nr XIII/83/2015 z dnia 25 listopada 2015r. w sprawie określenia terminu, częstotliwości i trybu uiszczania opłat za gospodarowanie odpadami komunalnymi,
- uchwała Nr XIII/84/2015 z dnia 25 listopada 2015r w sprawie wzoru deklaracji o wysokości opłaty za gospodarowanie odpadami komunalnymi składanej przez właściciela nieruchomości.
- uchwała Nr XLII/263/2018 Rady Miasta Imielin z dnia 24 kwietnia 2018 r w sprawie zmiany uchwały nr IX/41/2015 Rady Miasta Imielin z dnia 24 czerwca 2015 r. w sprawie regulaminu utrzymania czystości i porządku na terenie gminy Imielin

Podjmując wymienione wyżej uchwały, Rada Miasta Imielin stworzyła ramy prawne dla systemu zbierania i odbierania odpadów komunalnych.

4. Ogólna charakterystyka systemu gospodarowania odpadami komunalnymi w mieście Imielin.

Od 1 lipca 2013r. został uruchomiony nowy system gospodarowania odpadami komunalnymi. Od tego momentu podmiotem odpowiedzialnym za funkcjonowanie i nadzór nad tym systemem została gmina.

Systemem gospodarki odpadami komunalnymi objęci zostali właściciele nieruchomości zamieszkałych jak i nieruchomości, na których nie zamieszkują mieszkańcy a powstają odpady komunalne (m.in. placówki handlowe, usługowe, dydaktyczne, poczta, banki, urząd i.t.p.).

Poprzez objęcie wszystkich nieruchomości na terenie miasta, zorganizowanym systemem gospodarowania odpadami komunalnymi, gmina realizuje swoje obowiązki ustawowe, w szczególności takie jak zapewnienie warunków funkcjonowania systemu selektywnego zbierania i odbierania odpadów komunalnych, aby było możliwe:

- ograniczenie składowania odpadów komunalnych ulegających biodegradacji,
- wydzielenie odpadów niebezpiecznych ze strumienia odpadów komunalnych,
- osiągnięcie poziomów odzysku i recyklingu.

W ramach gminnego systemu gospodarowania odpadami komunalnymi właściciele nieruchomości zobowiązani zostali do selektywnego zbierania odpadów, zapewniając wydzielenie ze strumienia odpadów komunalnych:

- przeterminowanych leków i chemikaliów,
- zużytych baterii i akumulatorów z wyłączeniem samochodowych,
- zużytego sprzętu elektrycznego i elektronicznego,
- mebli i innych odpadów wielkogabarytowych,
- odpadów budowlanych i rozbiórkowych,
- zużytych opon,
- odpadów ulegających biodegradacji i zielonych,



- papieru i tektury,
- szkła,
- tworzyw sztucznych i metali,
- tekstyliów,
- opakowań,
- popiołu.

Pozostałe wytworzone na terenie nieruchomości niesegregowane (zmieszane) odpady komunalne, właściciele nieruchomości gromadzą w odpowiednich pojemnikach.

Częstotliwość odbioru odpadów komunalnych sprzed nieruchomości z terenu gminy realizowana jest zgodnie z regulaminem utrzymania czystości i porządku na terenie gminy Imielin i przedstawia się następująco:

- odpady zmieszane – 1 raz na 2 tygodnie lub 1 raz na tydzień (nieruchomości niezamieszkałe),
- odpady segregowane - 1 raz w miesiącu,
- odpady wielkogabarytowe - 2 razy w roku,
- odpady popiołu i żużli z palenisk domowych- jeden raz w miesiącu w okresie od października do maja, jeden raz na dwa miesiące w okresie od czerwca do września (10 odbiorów/rok).

Od 1.07.2017r. obowiązuje Rozporządzenie Ministra Środowiska z 29 grudnia 2016r (tekst jednolity Dz.U. z 2019r. Poz. 2028) w sprawie szczegółowego sposobu selektywnego zbierania wybranych frakcji odpadów. Rozporządzenie określa wymogi dla pojemników/worków (kolorów oraz ich opisu) w jakich powinny być gromadzone odpady takie jak: papier, metal, tworzywa sztuczne, szkło a także odpady ulegające biodegradacji. W przypadku Imielina nie było konieczności wprowadzania zmian w obowiązującym systemie gospodarowania odpadami komunalnymi, gdyż segregacja w takim kształcie obowiązywała już wcześniej na terenie miasta.

5. Możliwości przetwarzania niesegregowanych (zmieszanych) odpadów komunalnych, bioodpadów stanowiących odpady komunalne oraz przeznaczonych do składowania pozostałości z sortowania odpadów komunalnych i pozostałości z procesu mechaniczno-biologicznego przetwarzania niesegregowanych (zmieszanych) odpadów komunalnych

Jako przetwarzanie rozumie się procesy odzysku lub unieszkodliwiania, w tym przygotowanie poprzedzające odzysk lub unieszkodliwianie. Możliwości przetwarzania zmieszanych odpadów komunalnych związane są z ich zagospodarowaniem w poszczególnych instalacjach do odzysku (głównie instalacje mechaniczno-biologiczne przetwarzania odpadów komunalnych) lub unieszkodliwiania (głównie składowanie odpadów na składowisku).

Na podstawie obowiązującego w Polsce prawa podmiot odbierający odpady komunalne od właścicieli nieruchomości jest obowiązany do przekazywania zmieszanych odpadów komunalnych, odpadów zielonych oraz pozostałości z sortowania odpadów



komunalnych przeznaczonych do składowania do instalacji komunalnej.

Na terenie miasta Imielin nie ma możliwości przetwarzania odpadów komunalnych. Wszystkie odpady, zgodnie z zawartą umową, przekazywane są do Instalacji Komunalnej Tychach przy ul. Lokalnej 11 (Master - Odpady i Energia Sp. zo.o. - Międzygminny Zakład Kompleksowego Zagospodarowania Odpadów Komunalnych w Tychach).

W MZKZOK w Tychach wykorzystuje się najnowsze dostępne technologie stosowane obecnie w Europie i na świecie, przez co jest to jeden z najnowocześniejszych, w pełni zautomatyzowany zakład mechaniczno-biologicznego przetwarzania odpadów.

6. Potrzeby inwestycyjne związane z gospodarowaniem odpadami komunalnymi.

W 2019r. na terenie gminy Imielin nie zostały zrealizowane żadne zadania inwestycyjne związane z gospodarowaniem odpadami komunalnymi.

7. Koszty związane z prowadzeniem systemu gospodarki odpadami komunalnymi.

W corocznej analizie stanu gospodarki odpadami komunalnymi opisuje się koszty poniesione w związku z funkcjonowaniem systemu.

W Imielinie stawka miesięcznej opłaty za gospodarowanie odpadami komunalnymi na terenie nieruchomości zamieszkałych, uiszczana przez mieszkańców, uzależniona jest od liczby osób zamieszkujących daną nieruchomość.

Przez dwa pierwsze miesiące 2019 roku stawka miesięczna wynosiła 12zł za osobę jeżeli odpady były zbierane w sposób selektywny, natomiast jeżeli odpady były zbierane w sposób nieselektywny stawka za osobę wynosiła 16zł.

Od 1 marca 2019r. Rada Miasta Imielin Uchwałą nr IV/25/2019 wprowadziła nowe stawki opłat za gospodarowanie odpadami komunalnymi zarówno dla nieruchomości zamieszkałych jak i niezamieszkałych.

W przypadku nieruchomości zamieszkałych stawka opłaty od osoby za 1 miesiąc wynosiła:

- 14 zł – jeśli odpady komunalne były zbierane i odbierane w sposób selektywny,
- 28 zł – jeśli odpady komunalne były zbierane i odbierane w sposób nieselektywny.

Opłata za gospodarowanie odpadami komunalnymi na terenie nieruchomości, na których nie zamieszkują mieszkańcy, a powstają odpady komunalne (przedsiębiorcy), stanowi iloczyn liczby pojemników i stawki opłat za wybrany pojemnik (stawka opłaty uzależniona jest od pojemności pojemnika, sposobu gromadzenia odpadów - selektywny bądź nie - oraz od częstotliwości odbioru odpadów (1 raz na tydzień lub 1 raz na 2 tygodnie).

W przypadku nieruchomości na których nie zamieszkują mieszkańcy a powstają odpady komunalne i odpady te były zbierane i odbierane w sposób selektywny od 1 marca 2019r. stawka opłaty za pojemnik lub kontener wynosiła:

- o pojemności 120l – 17 zł,
- o pojemności 140l – 20zł,



Analiza stanu gospodarki odpadami komunalnymi na terenie miasta Imielin za 2019r.

- o pojemności 240l – 34zł,
- o pojemności 1100l – 120zł,
- o pojemności 7000l – 500zł.

W przypadku nieruchomości na których nie zamieszkują mieszkańcy a powstają odpady komunalne i odpady te były zbierane i odbierane w sposób nieselektywny, stawka opłaty za pojemnik lub kontener wynosiła:

- o pojemności 120l – 34 zł,
- o pojemności 140l – 40zł,
- o pojemności 240l – 68zł,
- o pojemności 1100l – 240zł,
- o pojemności 7000l – 550zł.

W 2019r. zmieniły się także roczne, ryczałtowe stawki opłaty za gospodarowanie odpadami komunalnymi dla właścicieli nieruchomości, na których znajdują się domki letniskowe lub właścicieli innych nieruchomości wykorzystywanych na cele rekreacyjno-wypoczynkowe, wykorzystywane jedynie przez część roku. Ustalono niższą stawkę, jeżeli odpady były zbierane i odbierane w sposób selektywny w wysokości 180zł za jeden domek letniskowy lub inna nieruchomość wykorzystywaną na cele rekreacyjno-wypoczynkowe. Jeżeli odpady były zbierane i odbierane w sposób nieselektywny stawka wynosiła 360zł.

Ocenia się, że objęcie systemem nieruchomości niezamieszkałych było korzystne przede wszystkim ze względu na uzyskanie zadowalającego poziomu szczelności systemu gospodarki odpadami komunalnymi, co przekłada się także na wzrost wpływów z opłat.

Dochody z opłat stanowią dochód gminy, jednak środki te mogą być przeznaczone wyłącznie na wydatki związane z funkcjonowaniem systemu gospodarki odpadami.

30 maja 2017 podpisana została umowa 112/2017 na podstawie której od 1.07.2017r do 31.12.2019r. wykonawca tj. konsorcjum firm Master Odpady i Energia Sp. z o.o. i Suez Południe Sp. z o.o świadczyło usługę odbioru i zagospodarowania odpadów komunalnych. Za wykonanie przedmiotu umowy przewidywane wynagrodzenie wynosiło 4 502 835,36 PLN brutto. Odbiór żużli i popiołów pochodzących z palenisk domowych oraz odbiór odpadów budowlanych i remontowych powstałych na terenie miasta został ujęty jako integralna część podpisanej umowy.

W tabeli poniżej przedstawiony został wykaz kosztów związanych z funkcjonowaniem systemu gospodarki odpadami komunalnymi w Imielinie w 2019r.

Tabela nr 1

Lp.	Nazwa przedsięwzięcia	Koszty [zł]	Koszty [%]
1	Odbiór i zagospodarowanie odpadów komunalnych	2 150 819,03 zł	95,5%
2	Wynagrodzenia i pochodne	46 366,49 zł	4,5%
3	Koszt funkcjonowania PSZOK	54 185,53 zł	
	Suma:	2 251 371,05 zł	100%



Analiza stanu gospodarki odpadami komunalnymi na terenie miasta Imielin za 2019r.

Miesięczne kwoty wynagrodzenia z tytułu świadczenia usług w 2019r. przez konsorcjum Master - Odpady i Energia Sp. z o.o. i Suez Południe Sp. z o.o przedstawia tabela nr 2.

Tabela nr 2

Miesiąc	Odbiór i zagospodarowanie odpadów komunalnych [zł]
styczeń	152 563,74
luty	159 640,62
marzec	169 716,19
kwiecień	228 317,18
maj	205 787,58
czerwiec	156 236,81
lipiec	192 717,70
sierpień	165 514,16
wrzesień	206 015,29
październik	200 533,62
listopad	163 199,58
grudzień	150 576,56
Suma:	2 150 819,03



Analiza stanu gospodarki odpadami komunalnymi na terenie miasta Imielin za 2019r.

Sumy wpłat wnoszone przez właścicieli nieruchomości z tytułu odbioru i zagospodarowania odpadów komunalnych w 2019 r. przedstawia tabela nr 3.

Tabela nr 3

Miesiąc	Termin raty	Przypis [zł]	Wpłata [zł]	Odsetki [zł]	Do zapłaty [zł] (stan na 15 stycznia 2020r.)	Do zapłaty [zł] (stan na dzień 15 marca 2020r.)
styczeń	15.02.2019	120995,86	118398,8	16	2597,06	2333,06
luty	15.03.2019	119367,42	116674,36	14	2693,06	2413,06
marzec	15.04.2019	147474,55	143780,71	54	3341,4	3067,33
kwiecień	15.05.2019	146730,47	142813,61	48	3564,42	3272,53
maj	15.06.2019	152532,45	148170,48	26	4009,53	3475,24
czerwiec	16.07.2019	149639,07	145118,46	12	4168,17	3788,17
lipiec	16.08.2019	149941,49	144985,66	0	4603,39	4044,59
sierpień	17.09.2019	148048,4	142107,55	9	5588,41	4478,29
wrzesień	16.10.2019	147800,61	139000,4	0	8445,77	5987
październik	15.11.2019	149670,5	138182,89	0	11133,17	6933,94
listopad	17.12.2019	146144,32	128755,04	0	17389,28	8583,75
grudzień	15.01.2020	142460,09	106918,53	0	36170,56	10673,66
Suma:		1720805,23	1614906,49	179	103704,22	59050,62

W 2019r. łączne koszty związane z systemem gospodarki odpadami komunalnymi wyniosły 2 251 371,05 zł. Kwota zadeklarowanych wpłat od mieszkańców (tzw. przypis) wynosi 1 720 805,23zł (do 15 stycznia 2020r.). Największe koszty generował odbiór i zagospodarowanie odpadów – 95,5% kosztów ogółem. Koszty zarządzania systemem stanowiły 4,5% ogółu.

Różnica pomiędzy rocznym przypisem a wpłatami związana jest z nieregularnymi wpłatami mieszkańców. W stosunku do właścicieli nieruchomości, którzy zalegają z opłatami, prowadzone są czynności egzekucyjne. W 2019r. w stosunku do właścicieli nieruchomości, którzy nie wnosili opłat w terminie, wystawiono 382 upomnień a także 125 tytułów wykonawczych.

8. Analiza liczby mieszkańców miasta Imielin.

W ostatnich latach na terenie miasta zanotowano wzrost liczby mieszkańców, wynikający przede wszystkim z wysokiego wskaźnika migracji.

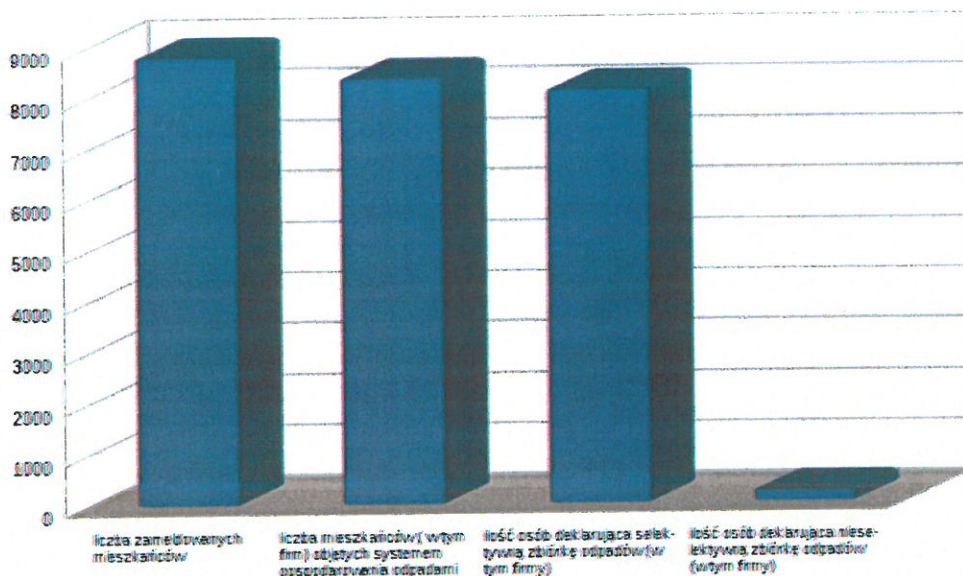
Stan na dzień 31.12.2019r.

- liczba mieszkańców zameldowanych - **8894 osób**,
- systemem objęto: **8409 osób** (w tym firmy),
- 98,8,% mieszkańców objętych systemem deklaruje segregowanie odpadów – **8308** (w tym firmy)
- 1,2% mieszkańców objętych systemem nie segreguje odpadów (**101 osób** w tym firmy)



e) ilość złożonych deklaracji - 2996 (nieruchomości zamieszkałe i niezamieszkałe).

Wykres nr 1



Różnica w ilości osób zameldowanych, a łączną liczbą osób zadeklarowanych w systemie wynika z faktu, iż wiele osób jest zameldowanych na terenie gminy jednak ze względu na miejsce pracy, nauki lub założenia własnej rodziny, zamieszkują poza terenem Imielina.

8.1. Liczbę właścicieli nieruchomości, którzy nie zawarli umowy, o której mowa w art. 6 ust. 1, w imieniu których gmina powinna podjąć działania, o których mowa w art. 6 ust. 6-12

Na terenie miasta Imielin do końca 2019 roku nie odnotowano konieczności wydania przez Burmistrza Miasta Imielin decyzji administracyjnej wobec właścicieli nieruchomości, którzy nie zawarli umowy, o której mowa w art. 6 ust.1 ustawy o utrzymaniu czystości i porządku w gminach.

9. Ilości odpadów komunalnych wytworzonych na terenie miasta Imielin w 2019r.
Przedstawione w tabeli nr. 4 i na wykresach ilości odpadów komunalnych zebrane z terenu miasta Imielin to dane z miesięcznych raportów składanych przez Wykonawcę usługi.



Analiza stanu gospodarki odpadami komunalnymi na terenie miasta Imielin za 2019r.

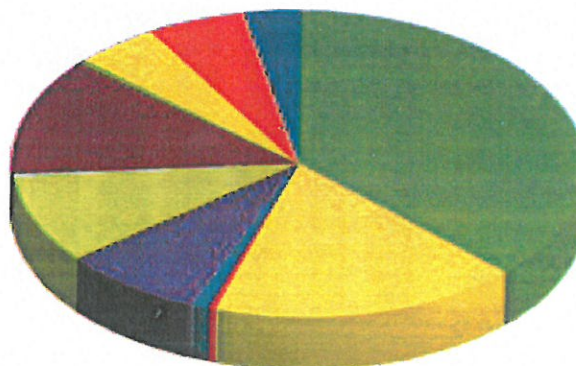
Ilości odebranych odpadów komunalnych zebranych na terenie miasta Imielin w 2019r.

Tabela nr 4

miesiąc	Papier [Mg]	tw. sztuczne [Mg]	szkło [Mg]	zużyte urządzenia elektryczne [Mg]	odpady biodegradowalne [Mg]	farby, tusze, farby drukarskie [Mg]	farby, tusze, farby drukarskie zawierające substancje niebezpieczne [Mg]	odpady remontowo-wobudowlane [Mg]	odpady wielkogabarytowe [Mg]	zużyty olej [Mg]	Leki [Mg]	zużyte baterie [Mg]	Odzież [Mg]	Opony [Mg]	Popiół [Mg]	odpady zmieszane [Mg]	Suma [Mg]
Cena brutto za Mg	405,00 zł	405,00 zł	405,00 zł	372,60 zł	475,20 zł	972,00 zł	972,00 zł	401,76 zł	486,00 zł	972,00 zł	2 700,00 zł	2 700,00 zł	405,00 zł	594,00 zł	392,04 zł	507,60 zł	
I	12	17,9	21,3	0,34	0	0	0,37	13,54	11,28	0	0,02	0,05	1,28	1,04	132,38	132,38	343,88
II	10,14	14,34	17,16	0,59	5,66	0,53	0,12	49,25	19,1	0	0,03	0,11	2,58	0,83	126,38	115,65	362,47
III	9,3	15,73	15,99	1,84	27,95	0,38	0	27,39	23,76	0	0,01	0,04	2,71	1,45	109,53	140,23	376,31
IV	12,25	18,62	16,93	1,22	65,24	0	0	44,9	91,01	0	0,02	0,05	4,16	3,89	77,8	161,11	497,2
V	16,39	25,86	23,7	1,96	88,1	1	0	37,55	22,25	0,41	0,02	0	3,71	4,24	73,92	151,87	450,98
VI	10,41	21,42	16,86	0,99	77,02	0	0	46,57	18,89	0	0,03	0,12	3	1,79	0	138,43	335,53
VII	14,18	27,65	23,58	0,98	57,51	1,01	0	48,61	32,95	0	0,03	0	4,06	3,31	42,46	159,91	416,24
VIII	13,38	22,3	18,45	1,17	65,34	1,42	0	39,22	21,69	0	0,07	0,06	3,95	0,79	0	154,02	341,86
IX	15,24	29,14	23,36	3,35	66,76	1,17	0	45,78	70,36	0,14	0,01	0,01	3,83	2,61	34,99	143,85	440,6
X	13,84	19,85	15,79	2,73	83,14	0,71	0	36,09	27,74	0,06	0,02	0,02	2,46	1,89	57,46	163,88	425,68
XI	12,1	22,05	17,73	2,35	38,37	1,02	0	27,51	24,33	0	0,03	0	3,52	1,72	71,22	130,72	352,67
XII	11,61	21,08	16,45	1,54	8,58	0	0	20,81	15,84	0	0	0	2,23	2,27	81,6	140,00	322,01
Suma	150,84	255,94	227,3	19,06	583,67	7,24	0,49	437,22	379,2	0,61	0,32	0,28	37,49	25,83	807,74	1732,05	4665,43

Ilości odebranych odpadów komunalnych zebranych na terenie miasta Imielin w 2019r. z podziałem na poszczególne frakcje.

Wykres nr 2

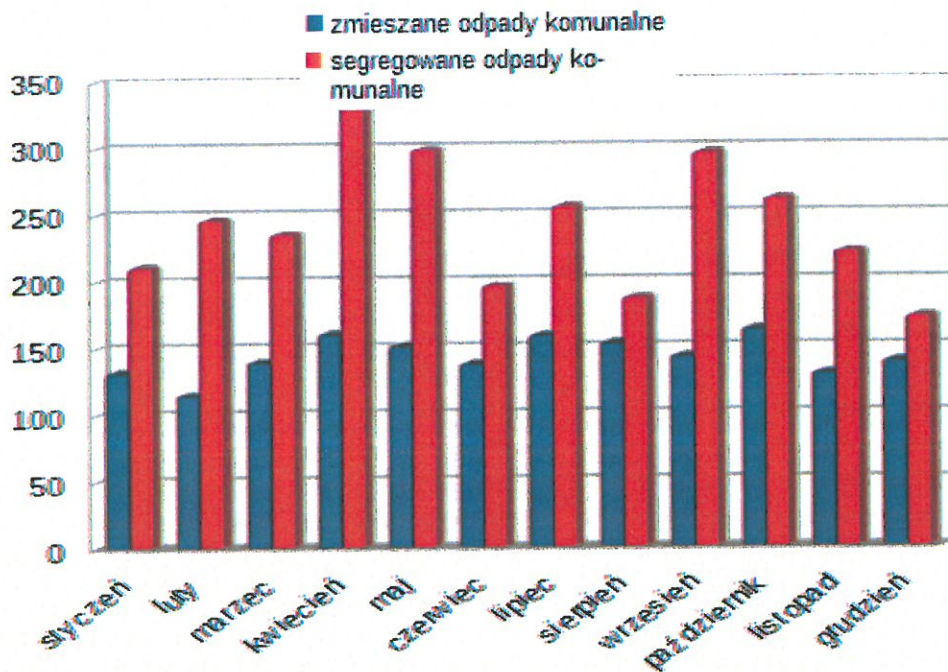




Analiza stanu gospodarki odpadami komunalnymi na terenie miasta Imielin za 2019r.

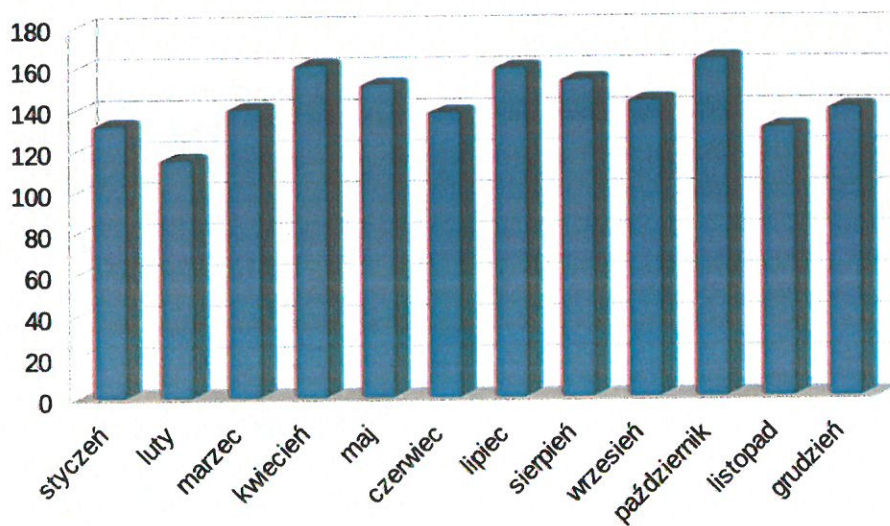
Porównanie ilości odebranych odpadów komunalnych zmieszanych i sumy odpadów segregowanych w poszczególnych miesiącach 2019r. przedstawia wykres nr 3.

Wykres nr 3



Zestawienie ilości odebranych zmieszanych odpadów komunalnych w poszczególnych miesiącach 2019r. przedstawia wykres nr 4.

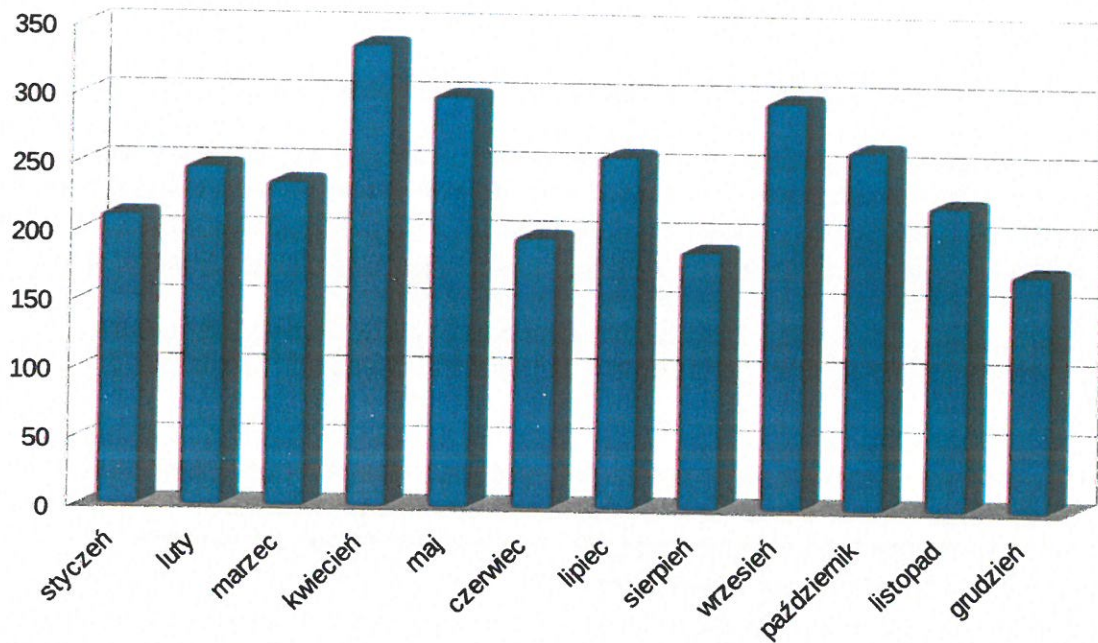
Wykres nr 4





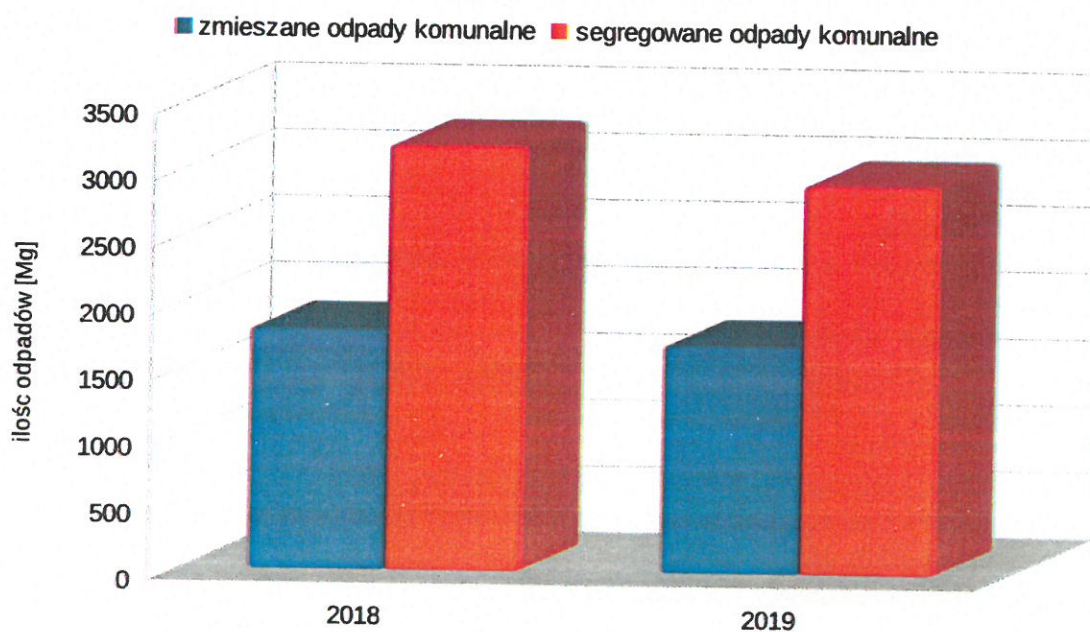
Analiza stanu gospodarki odpadami komunalnymi na terenie miasta Imielin za 2019r.

Zestawienie ilości wszystkich odebranych odpadów segregowanych w poszczególnych miesiącach 2019r. przedstawia wykres nr 5
Wykres nr 5



Porównanie ilości zebranych odpadów zmieszanych i sumy odpadów segregowanych w 2018r. i 2019r. przedstawia wykres nr 6 i tabela nr 5.

Wykres nr 6





Analiza stanu gospodarki odpadami komunalnymi na terenie miasta Imielin za 2019r.

Tabela nr 5

Rok	Ilość odpadów zmieszanych [Mg]	Ilość odpadów segregowanych [Mg]
2018	1813,92	3195,65
2019	1732,05	2924,35

9.1. Punkt Selektywnego Zbierania Odpadów Komunalnych.

W ramach wywiązania się z ustawowego obowiązku zapewnienia porządku i czystości na terenie gminy w styczniu 2014r. przy ul. Nowozachęty uruchomiono Punkt Selektywnego Zbierania Odpadów Komunalnych (PSZOK). Punkt utworzony został przez firmę Master - Odpady i Energia Sp. z o.o. Od 1 lipca 2016r. w punkcie działa Biuro Obsługi Klienta, które zostało przeniesione z ul. Imielińskiej 87.

Od 1.07.2017r. obsługę Punktu powierzono Miejskiej Spółce Komunalnej Sp z o.o. Spółka Master zajmuje się odbiorem i zagospodarowaniem odpadów komunalnych z PSZOK'u.

W ramach ponoszonych opłat za gospodarowanie odpadami komunalnymi, mieszkańcy mogą do punktu dostarczać następujące rodzaje odpadów:

- odpady zielone (trawa, liście, rozdrobnione gałęzie drzew, krzewy itp.),
- zużyty sprzęt elektryczny i elektroniczny,
- opony z samochodów osobowych,
- tworzywa sztuczne (plastik twardy, zabawki, donice, styropian z opakowań itd),
- szkło (żaroodporne, szyby okienne, lustra),
- opakowania wielomateriałowe (z domieszką tworzyw, metali, drewna i innych),
- lampy fluorescencyjne (światłówki, rtęciówki, itp.),
- baterie i akumulatory z wyłączeniem samochodowych,
- oleje przepracowane,
- termometry, strzykawki, wenflony,
- opakowania po rozpuszczalnikach, farbach, lakierach, olejach, lekach i środkach ochrony roślin,
- chemikalia,
- odzież i tekstylia,
- odpady budowlane i rozbiórkowe w ilości 1m³/rok/właściciela nieruchomości.

PSZOK nie przyjmuje takich odpadów jak:

- selektywnie zbierane (makulatura, tworzywa, metale i szkło odbierane 1 raz w miesiącu sprzed posesji),
- zawierające azbest,
- części samochodowe (tj. zderzaki, szyby, reflektory itp.)
- niebezpieczne bez możliwości wiarygodnej identyfikacji (brak etykiet),
- zmieszane odpady komunalne
- pochodzących z działalności gospodarczej



Analiza stanu gospodarki odpadami komunalnymi na terenie miasta Imielin za 2019r.

Zarządzeniem Nr BM.0050.47.2016 Burmistrza Miasta Imielin z dnia 14 września 2016r., od 15 września 2016r punkt czynny jest w poniedziałki, wtorki, czwartki i piątki w godz. 9:00 - 17:00, w środy od godz.11.00 do 19.00 oraz soboty w godz. 10.00 do 15.00.

Ilość zebranych odpadów komunalnych w Punkcie Selektywnego Zbierania Odpadów Komunalnych w 2019r. przedstawia tabela nr 6

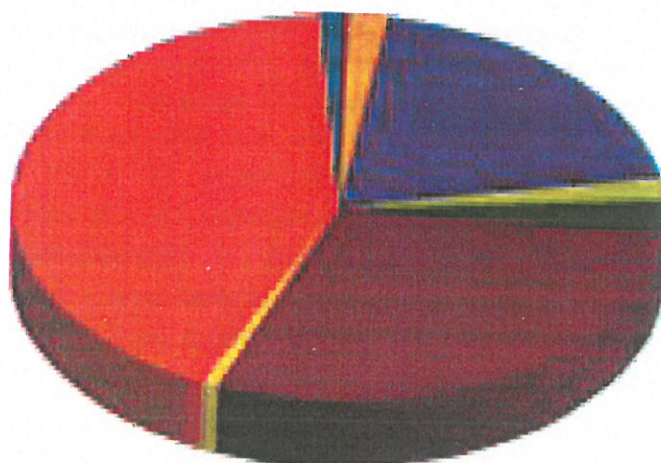
Tabela nr 6

	zużyte urządzenia elektryczne [Mg]	odpady biodegradowalne [Mg]	farby, tusze inne niż w 20 01 27 [Mg]	farby, tusze, kleje zaw. Substancje niebezpieczne [Mg]	gruz budowlany [Mg]	zużyty olej [Mg]	odzież [Mg]	opony [Mg]	odpady wielkogabarytowe [Mg]	papier [Mg]	tworzywa sztuczne [Mg]	Suma
Cena brutto za Mg	372,60 zł	476,20 zł	972,00 zł	972,00 zł	401,76 zł	972,00 zł	405,00 zł	594,00 zł	486,00 zł	405,00 zł	405,00 zł	
Miesiąc												
I	0,34	0	0,37	0	13,54	0	1,28	1,04	11,28	1,23	1,18	30,26
II	0,59	5,66	0,53	0,12	49,25	0	2,58	0,83	19,1	2,32	1,09	82,07
III	1,84	27,95	0,38	0	27,39	0	2,71	1,45	23,76	1,98	0,33	87,79
IV	1,22	65,24	0	0	40,96	0	4,16	3,89	27,51	1,92	0,35	145,25
V	1,96	88,1	1	0	34,36	0,41	3,71	4,24	22,25	2,26	0,92	159,21
VI	0,99	77,02	0	0	39,62	0	3	1,79	18,89	1,73	0,58	143,62
VII	0,98	57,51	1,01	0	48,61	0	4,06	3,31	32,95	3,15	0	151,58
VIII	1,17	65,34	1,42	0	39,22	0	3,95	0,79	21,69	2,23	0	135,81
IX	2,11	66,76	1,17	0	39,85	0,14	3,83	2,61	24,88	2,59	0	143,94
X	2,73	83,14	0,71	0	29,52	0,06	2,46	1,89	27,74	2,4	0	150,65
XI	2,35	38,37	1,02	0	21	0	3,52	1,72	24,33	2,34	0	94,65
XII	0	8,58	1,54	0	20,81	0	2,23	2,27	15,84	1,81	0,27	45,27
Suma	16,28	583,67	9,15	0,12	404,13	0,61	37,49	25,83	270,22	25,96	4,72	1370,1

Ilości odebranych odpadów komunalnych z Punktu Selektywnego Zbierania Odpadów Komunalnych przedstawia wykres nr 7.

Wykres nr 7

- zużyte urządzenia elektryczne [Mg]
- odpady biodegradowalne [Mg]
- farby, tusze inne niż w 20 01 27 [Mg]
- farby, tusze, kleje zaw. Substancje niebezpieczne [Mg]
- gruz budowlany [Mg]
- zużyty olej [Mg]
- odzież [Mg]
- opony [Mg]
- odpady wielkogabarytowe [Mg]
- papier [Mg]
- tworzywa sztuczne [Mg]





Wszystkie odpady komunalne zebrane z terenu miasta Imielin, zgodnie z zawartą umową, przekazywane są do Międzygminnego Zakładu Kompleksowego Zagospodarowania Odpadów Komunalnych przy ulicy Lokalnej 11 w Tychach.

10. Osiągnięte poziomy zagospodarowania odpadów komunalnych w 2019r.

Od 2020r. wszystkie sprawozdania za 2019r. dotyczące gospodarki opadami winny być składane za pośrednictwem Bazy danych o produktach i opakowaniach oraz gospodarce odpadami (BDO).

Przez problemy techniczne moduł sprawozdawczy w systemie BDO nie został przez Ministra Środowiska na czas udostępniony, dlatego ustawą z dnia 23 stycznia 2020r. o zmianie ustawy o odpadach oraz niektórych innych ustaw (Dz.U. z 2020 poz.150) wydłużeniu uległy terminy składania sprawozdań „odpadowych”.

Zgodnie z powołaną ustawą, podmiot odbierający odpady komunalne od właścicieli nieruchomości jest zobowiązany do złożenia burmistrzowi miasta rocznego sprawozdania za 2019r. wyjątkowo do dnia 30 czerwca 2020r., natomiast sprawozdanie wójta, burmistrza, prezydenta miasta z realizacji zdań z zakresu gospodarowania odpadami komunalnymi za 2019 rok, musi zostać przekazana marszałkowi województwa oraz wojewódzkiemu inspektorowi ochrony środowiska do dnia 31 sierpnia 2020r.

Wydłużenie terminów składania sprawozdań usprawni funkcjonowanie systemu, da czas na prawidłowe złożenie pierwszego sprawozdania z poziomu BDO, a także da możliwość prawidłowego wyliczenia poziomów zagospodarowania odpadów komunalnych za 2019r.

Ze względu na powyższe, do dnia opracowania niniejszej analizy, nie wyliczono osiągniętych poziomów odzysku dla zagospodarowanych odpadów.

11. Edukacja ekologiczna.

Ważnym elementem prowadzenia systemu gospodarki odpadami komunalnymi jest współpraca z mieszkańcami. Edukacja i informacja jest nie tylko obowiązkiem gminy, ale ma duży wpływ na efektywność systemu.

Edukacja ekologiczna jest jednym z podstawowych działań realizowanych przez Spółkę Master - Odpady i Energia Sp. z o.o. w Tychach od początku jej działalności. Podnoszenie świadomości ekologicznej nie kończy się na etapie tworzenia warunków do wykonania prac związanych z utrzymaniem czystości i porządku w gminach. Podstawowym założeniem prowadzonej przez Spółkę edukacji ekologicznej jest przekonywanie mieszkańców miasta do idei recyklingu oraz sposobu jego zastosowania w życiu codziennym, a także właściwej gospodarki odpadami, ze szczególnym uwzględnieniem selektywnej zbiórki odpadów, sprzętu elektrycznego oraz baterii.

20 listopada 2019r. na terenie Szkoły Podstawowej nr 1 im. Powstańców Śląskich przy ul. Sapety 8 zrealizowano warsztaty edukacyjne dla dzieci z 3 grup wiekowych:



1. grupa 1 – 2 klasy 1 – wiek 7 lat,
2. grupa 2 – 2 klasy V – wiek 10-11 lat
3. grupa 3 - 2 klasy V – wiek 10-11 lat.

W ramach realizacji zajęć z zakresu edukacji ekologicznej przeszkolonych zostało 145 uczniów. Tematem przewodnim zrealizowanych warsztatów informacyjno-ekologicznych była edukacja ekologiczna i sposób funkcjonowania Systemu Gospodarowania odpadami Komunalnymi na terenie miasta Imielin w ramach kampanii edukacyjnej „Selektywna zbiórka odpadów - korzyści i zmiany”. Omówiono temat segregacji popiołu, ze szczególnym uwzględnieniem konieczność poprawnego składowania popiołu w gospodarstwach domowych. Wskazane zostały plusy poprawnego postępowania z popiołem oraz minusy zaniechania prawidłowych praktyk.

Zgodnie z prowadzoną przez Spółkę Master kampanię ekologiczną pn. „Nie! Dla spalanych odpadów” zrealizowano także temat zakazu spalania odpadów w paleniskach domowych. Uczestnicy zajęć otrzymali ulotki informacyjne na temat właściwej segregacji, gadżety w postaci odblasków oraz słodczyce.

W grudniu 2016r. uruchomiona została darmowa aplikacja „Eco- Harmonogram”, stanowiąca dla mieszkańców źródło informacji o edukacji ekologicznej. Mobilna usługa umożliwia dodatkowo szybki i łatwy dostęp do harmonogramów odbioru odpadów z terenu gminy.

12. Wnioski.

Na podstawie powyższych danych należy stwierdzić, że:

- System gospodarki odpadami komunalnymi na terenie miasta Imielin w 2019r. funkcjonował prawidłowo.
- Mieszkańcy mieli możliwość oddania wszystkich odpadów komunalnych powstających w gospodarstwach domowych, zarówno poprzez odbiór przez przedsiębiorcę sprzed posesji, jak i możliwość nieodpłatnego oddania ich do PSZOK-u.
- Punkt PSZOK spełnia swoją rolę, ilość oddawanych tam odpadów segregowanych rośnie, w szczególności gruzu budowlanego, odpadów zielonych, czy opon. Tego typu punkt oraz jego promocja dają szansę na zwiększenie świadomości ekologicznej mieszkańców, a co za tym idzie skuteczniejszej segregacji odpadów w mieście.
- Wykonawca usługi wywiązywał się z warunków zawartych w umowach, m.in. poprzez właściwy odbiór i zagospodarowanie odpadów komunalnych, wyposażenie nieruchomości w wymagane pojemniki, worki do segregacji, harmonogramy odbioru odpadów a także prowadzenie zajęć z edukacji ekologicznej.
- Mimo podjęcia przez Radę Miasta Imielin uchwały nr IV/25/2019 z dnia 30 stycznia 2019r. o zmianie stawki opłat za gospodarowanie odpadami komunalnymi na wyższe, koszty odbioru i zagospodarowania odpadów komunalnych w 2019r.



Analiza stanu gospodarki odpadami komunalnymi na terenie miasta Imielin za 2019r.

- przewyższyły opłaty wnoszone przez właścicieli nieruchomości.
- W celu poprawy funkcjonowania PSZOK w zakresie odbioru odpadów biodegradowalnych (drzewa, krzewy), w marcu 2020r. punkt ten został wyposażony przez Miejską Spółkę Komunalną Sp. z o.o. w profesjonalny rozdrabniacz do gałęzi. Urządzenie to wykorzystywane będzie przez Miejską Spółkę Komunalną Sp. z o.o. również przy realizacji odpłatnych zleceń na prywatnych posesjach. Zakup tego rodzaju sprzętu spowoduje wolniejsze zapełnianie się kontenerów na odpady biodegradowalne, zmniejszy częstotliwość ich opróżniania, a w konsekwencji zmniejszą się koszty związane z funkcjonowaniem systemu.

**BURMISTRZ MIASTA
IMIELIN**

Jan Chwiedacz