

**Prognoza oddziaływania na środowisko  
projektu  
Lokalnego Programu Rewitalizacji  
Miasta Imielin**



**Główny Instytut Górnictwa  
Katowice, 2015r.**

## Skład zespołu autorskiego

mgr inż. Paweł Zawartka (koordynator prac)

mgr inż. arch. Agnieszka Gieroszka

dr Adam Hamerla

mgr Małgorzata Markowska

dr Łukasz Pierzchała

mgr Anna Skalny

## Spis treści

<b>1.</b>	<b>WPROWADZENIE .....</b>	<b>5</b>
<b>2</b>	<b>CEL I ZAKRES PROGNOZY, STOPIEŃ SZCZEGÓŁOWOŚCI PROWADZONYCH PRAC ORAZ METODY ZASTOSOWANE PRZY SPORZĄDZANIU PROGNOZY ...</b>	<b>6</b>
2.1	Cel i zakres Prognozy .....	6
2.2	Przyjęty model oceny projektu LPR Miasta Imielin .....	7
2.3	Metody zastosowane przy opracowywaniu prognozy .....	7
2.4	Stopień szczegółowości prowadzonych ocen .....	8
2.5	Wskazanie napotkanych trudności wynikających z niedostatków techniki lub luk we współczesnej wiedzy .....	9
<b>3</b>	<b>ANALIZA ZAWARTOŚCI LPR MIASTA IMIELIN I JEGO ZGODNOŚCI Z INNYMI DOKUMENTAMI.....</b>	<b>10</b>
<b>4</b>	<b>STAN ŚRODOWISKA NA OBSZARACH OBJĘTYCH PRZEWIDYWANYM ZNACZĄCYM ODDZIAŁYWANIEM.....</b>	<b>14</b>
4.1	Różnorodność biologiczna, w tym: rośliny i zwierzęta, leśnictwo i rolnictwo .....	14
4.2	Obszary chronione, w tym obszary Natura 2000 .....	16
4.3	Ludzie .....	16
4.4	Wody powierzchniowe i podziemne (jakość i zasoby) .....	19
4.5	Powietrze i klimat .....	21
4.6	Powierzchnia ziemi (gleby, erozja) .....	23
4.7	Krajobraz .....	23
4.8	Zasoby naturalne .....	24
4.9	Zabytki i dobra materialne (infrastruktura).....	25
<b>5</b>	<b>OCENA SKUTKÓW REALIZACJI PROJEKTU LPR MIASTA IMIELIN Z UWZGLĘDNIENIEM ODDZIAŁYWANIA NA POSZCZEGÓLNE ELEMENTY ŚRODOWISKA</b>	<b>27</b>
5.1	Przewidywane znaczące oddziaływania na różnorodność biologiczną, w tym: rośliny i zwierzęta, leśnictwo i rolnictwo .....	30
5.2	Przewidywane znaczące oddziaływania na obszary chronione, w tym obszary Natura 2000.....	32
5.3	Przewidywane znaczące oddziaływania na zdrowie ludzi .....	34
5.4	Przewidywane znaczące oddziaływania na jakość i zasoby wód .....	35
5.5	Przewidywane znaczące oddziaływania na jakość powietrza.....	36
5.6	Przewidywane znaczące oddziaływania na klimat .....	37
5.7	Przewidywane znaczące oddziaływania na powierzchnię ziemi.....	38
5.8	Przewidywane znaczące oddziaływania na krajobraz .....	39
5.10	Przewidywane znaczące oddziaływania na zasoby naturalne .....	40
5.11	Przewidywane znaczące oddziaływania na zabytki i dobra materialne .....	41
5.12	Podsumowanie potencjalnego oddziaływania na środowisko .....	42
5.13	Transgraniczne oddziaływanie projektu LPR Miasta Imielin na środowisko .....	43
5.14	Oddziaływania skumulowane.....	43
<b>6</b>	<b>ROZWIĄZANIA MAJĄCE NA CELU ZAPOBIEGANIE, OGRANICZANIE LUB KOMPENSACJĘ PRZYRODNICZĄ NEGATYWNYCH ODDZIAŁYWAŃ NA ŚRODOWISKO, MOGĄCYCH BYĆ REZULTATEM REALIZACJI PROJEKTOWANEGO DOKUMENTU, W SZCZEGÓLNOŚCI NA CELE I PRZEDMIOT OCHRONY OBSZARU NATURA 2000 ORAZ NA INTEGRALNOŚĆ TEGO OBSZARU .....</b>	<b>45</b>
<b>7</b>	<b>ANALIZA WARIANTOWA.....</b>	<b>48</b>
7.1	Analiza wariantu „zero” – zmiany stanu środowiska w przypadku braku realizacji projektu LPR Miasta Imielin .....	48
7.2	Analiza możliwych wariantów alternatywnych w stosunku do działań zaproponowanych w LPR Miasta Imielin .....	49
<b>8</b>	<b>ZASADY MONITORINGU SKUTKÓW REALIZACJI POSTANOWIEŃ ZAWARTYCH W LPR MIASTA IMIELIN .....</b>	<b>51</b>
8.1	Dobór metod prowadzenia monitoringu skutków realizacji postanowień LPR Miasta Imielin .....	51
8.5	Określenie częstotliwości prowadzenia monitoringu oraz sprawozdawczości .....	51
8.6	Sposoby współpracy i komunikacji z partnerami Programu.....	51
<b>9</b>	<b>REKOMENDACJE .....</b>	<b>53</b>
<b>10.</b>	<b>KONSULTACJE SPOŁECZNE ORAZ OPINIE ORGANÓW OCHRONY ŚRODOWISKA .....</b>	<b>56</b>
10.1.	Uwagi i wnioski zgłoszone w trakcie konsultacji społecznych.....	56
10.2.	Opinie organów ochrony środowiska: Śląskiego Państwowego Wojewódzkiego Inspektora Sanitarnego oraz Regionalnego Dyrektora Ochrony Środowiska w Katowicach.....	56
<b>11</b>	<b>STRESZCZENIE W JĘZYKU NIESPECJALISTYCZNYM.....</b>	<b>58</b>
<b>12</b>	<b>SPIS LITERATURY I ŹRÓDEŁ INFORMACJI WYKORZYSTANYCH W BADANIU .....</b>	<b>60</b>

## **Spis tabel:**

Tabela 1 Dane demograficzne .....	16
Tabela 2 Liczba bezrobotnych w mieście Imielin w latach 2009 - 2014 .....	18
Tabela 3 Liczba uczniów w mieście Imielin w latach 2008 - 2013.....	18
Tabela 4 Dostęp do szerokopasmowego Internetu .....	18
Tabela 5 Podstawowa opieka zdrowotna na terenie Imielina .....	19
Tabela 6 Możliwości zastosowania odnawialnych źródeł energii na terenie miasta Imielin .....	22
Tabela 7 Złoże dolomitów – kamienie drogowe i budowlane .....	25
Tabela 8 Złoże węgla kamiennego – surowce energetyczne .....	25
Tabela 9 Złoże metanu pokładów węgla – surowce energetyczne.....	25
Tabela 10 Obiekty podlegające ochronie konserwatorskiej na terenie miasta Imielin .....	25
Tabela 11 Obiekty typowane do objęcia gminną ewidencją zabytków .....	26
Tabela 12 Przewidywane oddziaływania przedsięwzięć na różnorodność biologiczną, w tym: rośliny i zwierzęta, leśnictwo i rolnictwo.....	31
Tabela 13 Przewidywane oddziaływania przedsięwzięć na obszary chronione, w tym obszary Natura 2000 .....	33
Tabela 14 Przewidywane oddziaływania przedsięwzięć na zdrowie ludzi.....	34
Tabela 15 Przewidywane oddziaływania przedsięwzięć na jakość i zasoby wód .....	36
Tabela 16 Przewidywane oddziaływania przedsięwzięć na jakość powietrza .....	37
Tabela 17 Przewidywane oddziaływania przedsięwzięć na klimat .....	37
Tabela 18 Przewidywane oddziaływania przedsięwzięć na powierzchnię ziemi (w tym na gleby) .....	38
Tabela 19 Przewidywane oddziaływania przedsięwzięć na krajobraz .....	39
Tabela 20 Przewidywane oddziaływania przedsięwzięć na zasoby naturalne .....	40
Tabela 21 Przewidywane oddziaływania przedsięwzięć na zabytki i dobra materialne.....	41
Tabela 22 Przewidywane potencjalne bezpośrednie oddziaływania przedsięwzięć na poszczególne komponenty środowiska.....	42

## **Spis ilustracji:**

Rysunek 1. Rozmieszczenie projektów rewitalizacyjnych.....	14
Rysunek 2. Przyrost naturalny .....	17
Rysunek 3. Ludność w wieku nieprodukcyjnym na 100 osób w wieku produkcyjnym.....	17

## 1. Wprowadzenie

Przedmiotem prognozy oddziaływania na środowisko jest projekt *Lokalnego Programu Rewitalizacji Miasta Imielin*. Podstawą przygotowania niniejszej Prognozy były:

- ustawa z 3 października 2008 r. *o udostępnianiu informacji o środowisku i jego ochronie, udziale społeczeństwa w ochronie środowiska oraz o ocenach oddziaływania na środowisko* (Dz.U. 2013 poz. 1235), która implementuje obowiązki wynikające m.in. z dyrektyw:
  - Parlamentu Europejskiego i Rady nr 2001/42/WE z 27 czerwca 2001 r. *w sprawie oceny wpływu niektórych planów i programów na środowisko*,
  - Parlamentu Europejskiego i Rady nr 2014/52/UE z 16 kwietnia 2014 r. *w sprawie oceny wpływu wywieranego przez niektóre przedsięwzięcia publiczne i prywatne na środowisko*,
  - Rady nr 92/43/EWG z 21 maja 1992 r. nr 92/43/EWG *w sprawie ochrony siedlisk przyrodniczych oraz dzikiej fauny i flory*,
  - Rady nr 2009/147/WE z 30 listopada 2009 *w sprawie ochrony dzikiego ptactwa*, stanowiąca wersję skonsolidowaną wcześniejszej dyrektywy EWG 79/409/EWG z 2 kwietnia 1979 *o ochronie dziko żyjących ptaków* (Directive on the Conservation of Wild Birds),
- opinia Regionalnego Dyrektora Ochrony Środowiska w Katowicach z dnia 23 stycznia 2015 r. (WOOŚ.411.4.2015.BM) w sprawie uzgodnienia zakresu i stopnia szczegółowości informacji wymaganych w prognozie, zgodnie z którą na etapie sporządzania prognozy wszystkie elementy art. 51 ust. 2 ustawy z 3 października 2008r. *o udostępnianiu informacji o środowisku i jego ochronie, udziale społeczeństwa w ochronie środowiska oraz o ocenach oddziaływania na środowisko* zostały przeanalizowane i ocenione w stopniu i w zakresie adekwatnym do przedmiotu opracowania, stosownie do stanu współczesnej wiedzy i metod oceny.
- opinia Śląskiego Państwowego Wojewódzkiego Inspektora Sanitarnego w Katowicach z dnia 05 lutego 2015 r. (NS-NZ.042.8.2015), zgodnie z którą informacje zawarte w prognozie powinny umożliwiać ocenę wpływu zapisu przedmiotowego dokumentu na zdrowie ludzi.

### Indeks skrótów

<b>GZWP</b>	Główny Zbiornik Wód Podziemnych
<b>JCW</b>	Jednolita Część Wód
<b>LPR</b>	Lokalny Program Rewitalizacji
<b>MŚP</b>	małe i średnie przedsiębiorstwa
<b>OOŚ</b>	Ocena oddziaływania na środowisko
<b>RDOŚ</b>	Regionalny Dyrektor Ochrony Środowiska
<b>Ustawa OOŚ</b>	Ustawa z dnia 3 października 2008 r. <i>o udostępnianiu informacji o środowisku i jego ochronie, udziale społeczeństwa w ochronie środowiska oraz o ocenach oddziaływania na środowisko</i> (Dz.U. 2013 poz. 1235 <sup>1</sup> )
<b>WIOŚ</b>	Wojewódzki Inspektorat Ochrony Środowiska

---

<sup>1</sup> Zgodnie z Obwieszczeniem Marszałka Sejmu Rzeczypospolitej Polskiej z dnia 26 sierpnia 2013 r. *w sprawie ogłoszenia jednolitego tekstu ustawy o udostępnianiu informacji o środowisku i jego ochronie, udziale społeczeństwa w ochronie środowiska oraz o ocenach oddziaływania na środowisko* (Dz.U. 2013 poz. 1235)

## **2 Cel i zakres prognozy, stopień szczegółowości prowadzonych prac oraz metody zastosowane przy sporządzaniu prognozy**

### **2.1 Cel i zakres Prognozy**

Celem Prognozy jest ocena potencjalnych i rzeczywistych skutków oddziaływania realizacji Lokalnego Programu Rewitalizacji na środowisko z uwzględnieniem możliwych wariantów Programu.

Zakres Prognozy, opracowanej zgodnie z zapisami zawartymi w art. 51 ustawy z dnia 3 października 2008 r. *o udostępnianiu informacji o środowisku i jego ochronie, udziale społeczeństwa w ochronie środowiska oraz o ocenach oddziaływania na środowisko*, zawiera w szczególności:

- 1) informacje o głównych celach projektowanego dokumentu oraz o jego powiązaniach z innymi dokumentami,
- 2) informacje o metodach zastosowanych przy sporządzaniu Prognozy,
- 3) propozycje dotyczące przewidywanych metod analizy skutków realizacji postanowień projektowanego dokumentu oraz częstotliwości jej przeprowadzania,
- 4) informacje o możliwym transgranicznym oddziaływaniu na środowisko,
- 5) syntetyczne informacje odnośnie Prognozy opracowane w języku niespecjalistycznym.

Ze względu na fakt, iż analizowany przedmiot badań jest wieloaspektowy i interdyscyplinarny, opracowana Prognoza charakteryzuje, analizuje i ocenia:

- 1) potencjalne zmiany tego stanu w przypadku braku realizacji projektowanego dokumentu,
- 2) stan środowiska na obszarach objętych przewidywanym znaczącym oddziaływaniem<sup>2</sup>,
- 3) istniejące problemy ochrony środowiska merytorycznie związane z niniejszym dokumentem (w szczególności dotyczące obszarów podlegających ochronie na podstawie ustawy z dnia 16 kwietnia 2004 r. *o ochronie przyrody*),
- 4) cele ochrony środowiska przyjęte na szczeblu krajowym, regionalnym i lokalnym istotne z punktu widzenia Prognozy, oraz sposoby, w jakich te cele i inne problemy środowiska zostały uwzględnione podczas opracowywania niniejszego dokumentu,
- 5) możliwe znaczące oddziaływania (m.in.: bezpośrednie, pośrednie, wtórne, stałe i chwilowe, pozytywne i negatywne), na cele i przedmiot ochrony obszaru Natura 2000 oraz na integralność tego obszaru, a także na środowisko, w szczególności zaś na: różnorodność biologiczną, ludzi, zwierzęta, rośliny, wodę, powietrze i klimat, powierzchnię ziemi, krajobraz, zasoby naturalne, zabytki i dobra materialne, z uwzględnieniem zależności pomiędzy komponentami środowiska i oddziaływań na te elementy.

Prognoza oddziaływania na środowisko LPR – zgodnie z ww. artykułem ustawy – zawiera także rozwiązania:

- przyczyniające się do zapobiegania, ograniczania lub kompensacji przyrodniczej negatywnych oddziaływań na środowisko, mogących być efektem realizacji projektowanego dokumentu,
- opcjonalne do rozwiązań zawartych w projektowanym dokumencie wraz z uzasadnieniem ich wyboru oraz opis metod dokonanej oceny, prowadzącej do tego wyboru, albo wyjaśnienie braku rozwiązań alternatywnych, w tym wskazania napotkanych trudności, wynikających z niedostatków techniki lub z luk we współczesnej wiedzy.

Niniejsza Prognoza uwzględnia zalecenia zawarte w opinii Regionalnego Dyrektora Ochrony Środowiska w Katowicach z dnia 23 stycznia 2015r. (WOOŚ.411.4.2015.BM) oraz Śląskiego Państwowego Wojewódzkiego Inspektora Sanitarnego w Katowicach z dnia 05 lutego 2015 r. (NS-NZ.042.8.2015).

Zgodnie wymogami z art. 52 ust.1 ustawy OOOŚ opisane w Prognozie analizy oraz wynikające z nich zalecenia zostały dostosowane stopniem dokładności do stopnia szczegółowości zapisów LPR.

---

<sup>2</sup> Zgodnie z załącznikiem I Dyrektywy 2001/42/WE w sprawie oceny wpływu niektórych planów i programów na środowisko, rozumiany jest jako „stan środowiska na obszarach objętych potencjalnym znaczącym zagrożeniem”

## **2.2 Przyjęty model oceny projektu LPR Miasta Imielin**

Ponieważ Lokalny Program Rewitalizacji w sposób ramowy określa zakres i charakterystyczne parametry projektów rewitalizacyjnych nie przesądzając o rozwiązaniach technologicznych, dlatego też do oceny jego oddziaływania na środowisko wykorzystano kombinację dwóch modeli metodycznych<sup>3</sup>: brytyjskiego i klasycznego.

Model brytyjski oparty jest na doświadczeniach związanych z oceną polityk (*policy appraisal*)<sup>4</sup>. Najistotniejszymi jego elementami są zidentyfikowanie celów samego dokumentu i skutków ich realizacji oraz dokonanie oceny w kontekście, czy kwestie środowiskowe (ujmujące również zagadnienia zrównoważonego rozwoju) zostały w nich należycie ujęte. Podkreślić należy, iż istotą tego modelu nie jest ocena bezpośredniego oddziaływania na środowisko poszczególnych inwestycji lub przedsięwzięć objętych wsparciem. Dla realizacji Prognozy, założenia ww. modelu zostały wykorzystane w celu oceny wpływu na środowisko celów LPR jako całości.

Powyższy model kładzie większy nacisk na związek oceny z procesem decyzyjnym, którego sama ocena jest nieodłącznym i harmonijnym elementem. Z tego względu jest ona zdecydowanie mniej sformalizowana i mniej obszerna niż w modelu klasycznej procedury oceny oddziaływania na środowisko, którą stosuje się dla konkretnych przedsięwzięć w ciągu procesu administracyjnego prowadzącego do wydania zgody na realizację przedsięwzięcia.

Podejście klasyczne znajduje zastosowanie dla realizacji konkretnych przedsięwzięć charakteryzujących się na etapie oceny określonymi parametrami technicznymi, zasięgiem oraz technologią realizacji. Analiza alternatywnych rozwiązań jest w tym modelu oparta głównie na alternatywach lokalizacyjnych lub technologicznych w ramach przyjętego lub ocenianego wariantu. W niniejszym opracowaniu podejście to zostało wykorzystane w aspekcie oceny typów potencjalnych projektów planowanych do realizacji w ramach LPR.

## **2.3 Metody zastosowane przy opracowywaniu prognozy**

W celu kompleksowej realizacji badania zastosowano szeroki zakres narzędzi badawczych, których zróżnicowanie sprzyjało uzyskaniu obiektywnych i wiarygodnych rezultatów w postaci oceny skutków środowiskowych Programu z uwzględnieniem postawionych pytań badawczych. Prognoza została sporządzona w oparciu o wykorzystanie następujących metod i technik badawczych:

- analizę stosownych dokumentów i danych zastanych (*desk research*),
- metody opisowe, dotyczące m.in. charakterystyki istniejącego stanu zasobów środowiska ze szczególnym uwzględnieniem przewidywanych znaczących oddziaływań oraz obszarów prawnie chronionych,
- analizy jakościowe, oparte na dostępnych informacjach odnoszących się do stanu środowiska oraz identyfikacji i wartościowania skutków przewidywanych zmian w środowisku,
- analizy statystyczne i ilościowe z wykorzystaniem dostępnych wiarygodnych źródeł danych w zakresie potencjalnych zmian w środowisku lub jego komponentach, wynikających z realizacji przewidywanych działań,
- analiz macierzowych, związanych m.in. z wykorzystaniem macierzy wpływów, co umożliwiło zaprezentowanie oddziaływań poszczególnych celów LPR na kolejne komponenty środowiska oraz zestawienie rezultatów wzajemnego oddziaływania czynników,
- analizy przestrzenne wykorzystujące techniki GIS, umożliwiające m.in. przedstawienie realizacji pomiędzy poszczególnymi czynnikami oraz wizualizację kartograficzną ustaleń opracowania,

---

<sup>3</sup> Jendrośka J., Bar M., *Oceny oddziaływania na środowisko planów i programów. Praktyczny poradnik prawny*, Centrum Prawa Ekologicznego, Wrocław 2010

<sup>4</sup> UK Department of Environment, *Transport and the Regions, Policy Appraisal and the Government. Policy Guidance*, London 1997, HMSO

- metod graficznych, co pozwoli na precyzyjną prezentację danych źródłowych oraz wizualizację wzajemnych zależności priorytetów inwestycyjnych i komponentów środowiska.

Wykorzystanie wielu metod badawczych pozwoliło na uzupełnienie informacji pozyskanych jedną metodą – innymi. Zabieg ten był korzystny z punktu widzenia pogłębionej weryfikacji danych oraz pozwolił na zagwarantowanie rzetelności uzyskanych wyników analiz. Różnorodność zaproponowanych technik analizy i gromadzenia informacji pozwoliła lepiej poznać i zrozumieć badany problem oraz stworzyła możliwość dokonania odniesień oraz porównań. Pozwoliło to na zgromadzenie jak najpełniejszego materiału badawczego służącego sporządzeniu analizy możliwie obiektywnej, uwzględniającej jednocześnie punkty widzenia wielu różnych grup zainteresowanych przedmiotem badania, a następnie sformułowanie obiektywnych i użytecznych wniosków oraz rekomendacji.

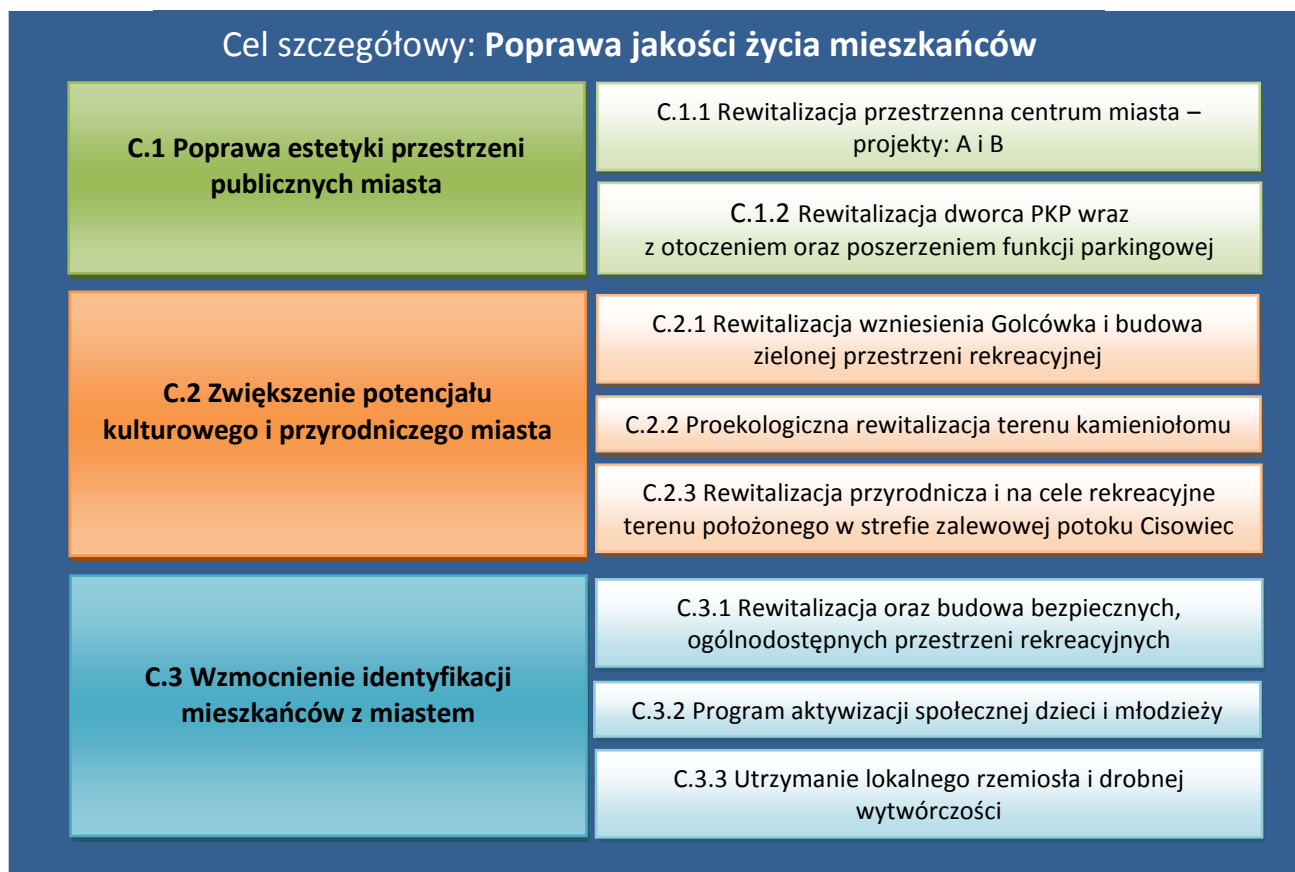
## 2.4 Stopień szczegółowości prowadzonych ocen

Projekt LPR stanowi dokument, który zapewni integrację działań władzy samorządowej, społeczności lokalnej oraz innych aktorów, mających na celu poprawę warunków przestrzennych, gospodarczych, środowiskowych, a tym samym zamieszkania mieszkańców miasta.

Celem opracowania i wdrożenia Lokalnego Programu Rewitalizacji jest pobudzenie aktywności środowisk lokalnych oraz stymulowanie współpracy na rzecz rozwoju społeczno-gospodarczego a także przeciwdziałanie zjawiskom wykluczenia społecznego. LPR Miasta Imielin realizuje cel główny, określony jako: **Poprawa jakości życia mieszkańców**, oraz 3 cele szczegółowe opracowane w taki sposób aby objąć główne obszary problematyczne zidentyfikowane w mieście Imielin:

- **Cel 1 Poprawa estetyki przestrzeni publicznych miasta**
- **Cel 2 Zwiększenie potencjału kulturowego i przyrodniczego miasta**
- **Cel 3 Wzmocnienie identyfikacji mieszkańców z miastem**

Struktura LPR obejmuje 9 typów projektów realizowanych w ramach ww. celów.





Pierwszym etapem prac nad Prognozą było określenie stopnia szczegółowości prowadzonych ocen, m.in. poprzez uzgodnienia z odpowiednimi organami, na podstawie których zakres Prognozy nie został zmieniony w stosunku do wymogów określonych w art. 51 ust. 2 oraz art. 52. Ust 1 i 2 ustawy OOŚ. Ponadto, zgodnie z pismem Śląskiego Państwowego Wojewódzkiego Inspektora Sanitarnego w Katowicach z dnia 05 lutego 2015 r. (NS-NZ.042.8.2015), informacje zawarte w prognozie w sposób szczególny badają wpływ działań planowanych w przedmiotowym dokumencie na zdrowie ludzi.

Stopień dokładności wykonywanej oceny wynika bezpośrednio ze specyfiki Programu zarówno w jego przedmiocie, jak i poziomie szczegółowości i obejmuje:

- ocenę oddziaływania na środowisko dla przewidywanych projektów / przedsięwzięć.
- ocenę oddziaływania na środowisko skutków realizacji celów Programu.

Charakterystyka oddziaływań opisana została w *Rozdziale 5. Ocena skutków realizacji projektu LPR Miasta Imielin z uwzględnieniem oddziaływania na poszczególne elementy środowiska.*

Analiza tak zaprezentowanego materiału badawczego umożliwiła sformułowanie wniosków, na podstawie których wskazać można dalsze rekomendacje.

## **2.5 Wskazanie napotkanych trudności wynikających z niedostatków techniki lub luk we współczesnej wiedzy**

Podczas opracowywania Prognozy oddziaływania na środowisko projektu Lokalnego Programu Rewitalizacji Miasta Imielin zachowano staranność przy formułowaniu problemów oraz ich ocenie. Jednak całkowite uniknięcie niepewności było niemożliwe, co wynika głównie z charakteru Programu, który w sposób ramowy określa zakres i charakterystyczne parametry projektów rewitalizacyjnych nie przesądzając o rozwiązaniach technologicznych. Dlatego też pojawiały się pewne trudności, do których można zaliczyć:

- brak precyzyjnego określenia planowanych do stosowania technologii poszczególnych inwestycji, czy sposobu zarządzania procesem inwestycyjnym, co mogło wpłynąć na celność formułowanych zagrożeń;
- brak jednoznacznych wskazań zmian zachodzących w środowisku na przestrzeni ostatnich lat lub brak formułowania jednoznacznych wniosków będących wynikiem braku stałego, systematycznego monitorowania stanu środowiska przez instytucje państwowe;
- rozbieżności w dokumentach diagnozujących stan środowiska w zakresie wskaźników stanu różnych elementów środowiska, przy tym zwykle dane odnoszą się do lat wcześniejszych przez co nie zawsze wskazują na stan obecny środowiska.

Spowodowało to konieczność analizowania wpływów Programu na środowisko na poziomie jego celów szczegółowych w odniesieniu do lokalnych uwarunkowań środowiskowych i społecznych, co w pewnym zakresie ograniczyło możliwość przeprowadzenia pełnej kwantyfikacji pozytywnych, jak i negatywnych oddziaływań.

Ze względu na przedmiot Prognozy, trudności wynikające z niedostatków techniki, nie miały istotnego wpływu na opracowaną konkluzję. W sposób szczególny uwzględniono zalecenia dotyczące postępowania w procesie przygotowywania oceny oddziaływania na środowisko<sup>5</sup>.

---

<sup>5</sup> *Handbook on SEA for Cohesion Policy 2007-2013, Greening Regional Development Programmes Network 2006*

### 3 Analiza zawartości LPR Miasta Imielin i jego zgodności z innymi dokumentami

Lokalny Program Rewitalizacji Miasta Imielin jest zgodny z krajowymi, regionalnymi i lokalnymi priorytetami i celami rozwojowymi, zapisanymi w dokumentach strategicznych, takich jak m.in.:

#### Strategia Rozwoju Kraju 2020<sup>6</sup>

Celem strategicznym kraju wskazanym w SRK 2020 jest wzmocnienie i wykorzystanie gospodarczych, społecznych i instytucjonalnych potencjałów zapewniających szybszy i zrównoważony rozwój kraju oraz poprawę jakości życia ludności. Cel ten będzie realizowany w ramach 3 obszarów strategicznych: sprawne i efektywne państwo, konkurencyjna gospodarka oraz spójność społeczna i terytorialna.

Lokalny Program Rewitalizacji Miasta Imielin, poprzez zintegrowane podejście do polityki lokalnej oraz integrację działań rozwojowych z racjonalną i zrównoważoną gospodarką przestrzenną, wpisuje się w cele nakreślone w ramach **III obszaru strategicznego: Spójność społeczna i terytorialna**, szczególnie w **Cel III.3. Wzmocnienie mechanizmów terytorialnego równoważenia rozwoju oraz integracja przestrzenna dla rozwijania i pełnego wykorzystania potencjałów regionalnych** (kierunki interwencji **III.3.3. Tworzenie warunków dla rozwoju ośrodków regionalnych, subregionalnych i lokalnych oraz wzmacniania potencjału obszarów wiejskich** i **III.3.4. Zwiększenie spójności terytorialnej**).

#### Krajowa Strategia Rozwoju Regionalnego 2010-2020: Regiony, Miasta, Obszary Wiejskie<sup>7</sup>

Dokument ten wyznacza ramy polityki rozwoju regionalnego, koncentrując się na wzmacnianiu i wykorzystaniu endogenicznych potencjałów wszystkich terytoriów oraz procesów rozwojowych głównych ośrodków wzrostu. Rewitalizacja, zgodnie z KSRR, to proces obejmujący kompleksowo działania dążące do przywracania lub nadawania nowych funkcji zdegradowanym obszarom miejskim we wszystkich wymiarach, tj. w wymiarze infrastrukturalnym, gospodarczym i społecznym. Wsparcie procesów rewitalizacyjnych odzwierciedlone jest w założeniach **celu polityki 2. Budowanie spójności terytorialnej i przeciwdziałanie marginalizacji obszarów problemowych („spójność”)** poprzez dążenie do zatrzymania procesów marginalizacji na obszarach tracących dotychczasowe funkcje społeczno-gospodarcze i pobudzenie zdolności do rozwoju dzięki procesom rewitalizacyjnym.

Lokalny Program Rewitalizacji Miast Imielin wpisuje się w założenia **celu 2.3. Restrukturyzacja i rewitalizacja miast i innych obszarów tracących dotychczasowe funkcje społeczno-gospodarcze**, zgodnie z którym działania rewitalizacyjne powinny doprowadzić do poprawy sytuacji społeczno-gospodarczej miasta, poprzez lokalizację nowych funkcji oraz działania wspierające m.in. kapitał ludzki oraz modernizację struktury gospodarczej.

#### Koncepcja Przestrzennego Zagospodarowania Kraju 2030<sup>8</sup>

Wyznaczenie ram dla procesów rewitalizacji tkanki miejskiej jest istotnym elementem Koncepcji Przestrzennego Zagospodarowania Kraju 2030 (KPZK), określającej, że charakterystyczną cechą Polski w 2030 roku będzie spójność społeczno-gospodarcza i terytorialna. KPZK zakłada, że równoległe procesy na poziomie lokalnym, regionalnym, krajowym i międzynarodowym będą zmierzać do integracji polskiej przestrzeni.

Realizacja Lokalnego Programu Rewitalizacji Miasta Imielin wpisuje się, poprzez realizację działań rewitalizacyjnych, przyczyniających się do odzyskania atrakcyjności wybranych obszarów miasta i do podtrzymania korzystnych warunków życia z wykorzystaniem istniejącego potencjału kulturowego i zachowaniem funkcji symbolicznych oraz przyrodniczych obszaru w procesie jego adaptacji do nowych funkcji, w **działaniu 2.3.2. Restrukturyzacja i rewitalizacja obszarów zdegradowanych i miast** oraz, poprzez maksymalne wykorzystanie obszarów już zagospodarowanych na cele społeczne i gospodarcze, w **działaniu 6.2. Uporządkowanie regulacji zapewniających sprawność i powszechność działania systemu planowania przestrzennego**.

<sup>6</sup> Przyjęta przez Radę Ministrów 25 września 2012 r.

<sup>7</sup> Przyjęta przez Radę Ministrów 13 lipca 2010 r.

<sup>8</sup> Przyjęta przez Radę Ministrów 13 grudnia 2011 r.

### **Krajowa Polityka Miejska<sup>9</sup>**

Celem strategicznym *Krajowej Polityki Miejskiej (KPM)* jest poprawa konkurencyjności i wzmocnienie zdolności polskich miast oraz ich obszarów funkcjonalnych do kreowania szybszego wzrostu gospodarczego, tworzenia nowych miejsc pracy i poprawy życia mieszkańców. Podejście Lokalnego Programu Rewitalizacji Miasta Imielin, integrujące terytorialnie działania różnych podmiotów w różnych sferach, powinno umożliwić realizację tego celu w skali miasta Imielin.

### **Strategia Rozwoju Województwa Śląskiego Śląskie 2020+<sup>10</sup>**

Lokalny Program Rewitalizacji wpisuje się w realizację Celu strategicznego *Województwo śląskie regionem o wysokiej jakości życia opierającej się na powszechnej dostępności do usług publicznych o wysokim standardzie*, a w szczególności w następujące cele operacyjne i kierunki działań:

Cele operacyjne	Kierunki działań
<b>A.4. Przedsiębiorczość lokalna i społeczna wykorzystująca lokalne rynki i potencjały</b>	– Wsparcie rozwoju przedsiębiorczości w obszarze turystyki oraz usług wolnego czasu wykorzystujących atrakcje i potencjały lokalne.
<b>B.3. Harmonia społeczna i wysoki kapitał zaufania oraz dogodne warunki życia mieszkańców</b>	– Wyposażanie przestrzeni publicznych w infrastrukturę umożliwiającą mieszkańcom wspólne spędzanie czasu oraz integrację społeczności lokalnych.
<b>C.1. Zrównoważone wykorzystanie zasobów środowiska</b>	– Przeciwdziałanie skutkom i ograniczenie negatywnego wpływu eksploatacji górniczej na środowisko, w tym na tkankę miejską. – Rekultywacja terenów zdegradowanych na cele środowiskowe.
<b>C.3. Wysoki poziom ładu przestrzennego i efektywne wykorzystanie przestrzeni</b>	– Rewitalizacja terenów i obiektów, w tym przemysłowych i zdegradowanych, na tereny/obiekty o funkcjach społeczno- gospodarczych oraz zapewnienie ich dostępności. – Poprawa jakości i atrakcyjności przestrzeni publicznych, szczególnie centrów miast i centrów dzielnic oraz przestrzeni recepcyjnych. – Tworzenie i rewitalizacja obszarów zieleni urządzonej oraz terenów rekreacyjnych. – Przywracanie pozycji lub nadawanie nowych funkcji obiektom zabytkowym oraz symbolicznym w życiu społeczności lokalnych.
<b>D.2. Atrakcyjny wizerunek województwa śląskiego</b>	– Promocja miejsc i obiektów o wartości historycznej, symbolicznej, architektonicznej, przyrodniczej.

### **Plan Zagospodarowania Przestrzennego Województwa Śląskiego<sup>11</sup>**

Celem generalnym polityki przestrzennej województwa jest kształtowanie harmonijnej struktury przestrzennej województwa śląskiego, sprzyjającej wszechstronnemu rozwojowi województwa.

Przestrzenne rozmieszczenie działań proponowanych do realizacji w ramach LPR, w tym wspieranie tworzenia warunków przestrzennych rozwoju przedsiębiorczości i aktywizacja gospodarcza w węzłach sieci osadniczej położonych poza obszarami aglomeracji wpisują się w cel I polityki przestrzennej województwa: **Dynamizacja i restrukturyzacja przestrzeni województwa**, natomiast, rewitalizacja terenów zielonych wpisuje się w Cel III. **Ochrona i wzmocnienie obszarów chronionych oraz wielofunkcyjny rozwój terenów otwartych**

<sup>9</sup> projekt, wersja I, z marca 2014 r.

<sup>10</sup> Przyjęta uchwałą Sejmiku Województwa Śląskiego Nr IV/38/2/2013 z dnia 1 lipca 2013 r.

<sup>11</sup> przyjęty uchwałą nr II/21/2/2004, Sejmiku Województwa Śląskiego z dnia 21 czerwca 2004 roku, zmieniony uchwałą nr III/56/1/2010 Sejmiku Województwa Śląskiego z dnia 22 września 2010r.,

**Program ochrony środowiska dla województwa śląskiego do roku 2013 z uwzględnieniem perspektywy do roku 2018<sup>12</sup>**

Przewidywane działania rewitalizacyjne są zgodne z celami i kierunkami ochrony środowiska zapisanymi w Programie, takimi jak:

**W 5. Zwiększenie retencji w zlewniach oraz zapobieganie skutkom wezbrań powodziowych,**

**OP. 3 Zachowanie lub odtworzenie właściwej struktury i stanu ekosystemów i siedlisk,**

**H 2. Ograniczenie uciążliwości akustycznej dla mieszkańców,**

a także z celem nadrzędnym Programu, którym jest **rozwój gospodarczy przy zachowaniu i poprawie stanu środowiska naturalnego województwa.**

**Strategia rozwoju turystyki w Województwie Śląskim na lata 2004 – 2013<sup>13</sup>**

Rewitalizacja Imielina jest także zgodna z celem strategicznym 2 Strategii: **Rozwój produktu markowego - turystyka miejska i kulturowa** oraz następujących celów kierunkowych i działań:

Cele strategiczne	Cele kierunkowe	Działania
2. Rozwój produktu markowego - turystyka miejska i kulturowa	2.2. Restauracja, promocja i udostępnienie turystom zabytkowych układów urbanistycznych oraz obiektów architektury militarnej	<ul style="list-style-type: none"> <li>– Rewitalizacja centrów i dzielnic miejscowości oraz obiektów o znaczeniu historycznym i kulturowym, w tym obiektów architektury militarnej.</li> <li>– Aktywizacja życia kulturalnego w zabytkowych miastach i dzielnicach.</li> <li>– Stworzenie warunków do tworzenia w centrach miast dobrych restauracji, kawiarni, hoteli, centrów informacji turystycznej, sklepów z pamiątkami, galerii, warsztatów rzemieślniczych.</li> </ul>
	2.5. Tworzenie warunków i wzrost liczby odwiedzin w ramach turystyki sentymentalnej	<ul style="list-style-type: none"> <li>– <b>Zabezpieczenie przed dewastacją i niszczeniem obiektów ważnych dla turystów (pomniki, groby, szkoły, parki, budynki itd.).</b></li> </ul>

**Strategia rozwoju kultury w Województwie Śląskim na lata 2006 – 2020<sup>14</sup>**

Działania rewitalizacyjne planowane na terenie Imielina, szczególnie te obejmujące wspieranie rozwoju lokalnego rzemiosła i drobnej wytwórczości na terenie miasta oraz zintegrowanie działalności instytucji publicznych prowadzących zajęcia profilaktyczno-wychowawcze, kulturalno-oświatowe oraz rekreacyjno-sportowe w postaci programu aktywizacji społecznej dzieci i młodzieży, wpisują się katalog działań mający na celu osiągnięcie celu strategicznego 2 **Wzrost poziomu uczestnictwa w kulturze (biernego - w roli odbiorców treści kulturowych i czynnego - w roli twórców treści kulturowych)** i celu strategicznego 3 **Upowszechnianie i zachowanie dziedzictwa kulturowego regionu (materialnego i niematerialnego) oraz jego efektywniejsze wykorzystywanie do celów turystycznych** przedmiotowej Strategii.

**Wojewódzki Program Opieki nad Zabytkami w Województwie Śląskim na lata 2010–2013<sup>15</sup>**

Działania przewidywane do realizacji w ramach Obszaru II (sfera społeczna) Lokalnego Programu Rewitalizacji Miasta Imielin są zgodne z kierunkiem działań **II.2.A Wspieranie działań na rzecz poznania dziedzictwa kulturowego regionu.**

<sup>12</sup> przyjęty uchwałą nr IV/6/2011 Sejmiku Województwa Śląskiego z dnia 14 marca 2011 roku.

<sup>13</sup> przyjęta uchwałą nr II/29/10/2004 Sejmiku Województwa Śląskiego z dnia 20 grudnia 2004 roku

<sup>14</sup> przyjęta uchwałą nr II/51/1/2006 Sejmiku Województwa Śląskiego z dnia 28 sierpnia 2006 roku,

<sup>15</sup> przyjęty uchwałą nr III/48/2/2010 Sejmiku Województwa Śląskiego z dnia z dnia 17 marca 2010 roku,

### **Dokumenty szczebla lokalnego**

Lokalny Program Rewitalizacji jest także spójny z celami zapisanymi w dokumencie *Aktualizacja Programu Ochrony Środowiska dla Gminy Imielin*<sup>16</sup>, a w szczególności z celami w obszarze ochrona przyrody, czyli:

- *utrzymanie wysokiego standardu ochrony obszarów o wysokich walorach przyrodniczych,*
- ***pielęgnacja i konserwacja istniejących na terenie gminy obiektów przyrodniczych,***
- ***wdrażanie zieleni urządzonej w obiektach rekreacyjno – wypoczynkowych,***

Lokalny Program Rewitalizacji jest także spójny z innymi dokumentami szczebla lokalnego, takimi jak:

- *Miejski Program Przeciwdziałania Przemocy w Rodzinie oraz Ochrony Ofiar Przemocy w Rodzinie na lata 2014-2015, przyjęty uchwałą nr XXXVI/239/2013 Rady Miasta Imielin z dnia 27 listopada 2013 roku.*
- *Miejski Program Profilaktyki i Rozwiązywania Problemów Alkoholowych i Przeciwdziałania Narkomanii na rok 2014, przyjęty uchwałą nr XXXVI/238/2013 Rady Miasta Imielin z dnia 27 listopada 2013 roku.*
- *Program profilaktyki i promocji zdrowia dla miasta Imielin na lata 2011 do 2015, przyjęty uchwałą nr IV/14/2011 Rady Miasta Imielin z dnia 31 stycznia 2011 r.*
- *Program Współpracy Miasta Imielin z Organizacjami Pozarządowymi na 2014 rok, przyjęty uchwałą nr XXXV/226/2013 Rady Miasta Imielin z dnia 30 października 2013 roku.*
- *Strategia Rozwiązywania Problemów Społecznych Miasta Imielin na lata 2011-2015, przyjęta uchwałą nr VII/32/2011 Rady Miasta Imielin z dnia 27 kwietnia 2011 roku*
- *Strategia Rozwoju Miasta Imielin na lata 2011 – 2020, przyjęta uchwałą nr XV/89/2011 Rady Miasta Imielin z dnia 28 grudnia 2011 roku.*
- *Studium Uwarunkowań i Kierunków Zagospodarowania Przestrzennego Miasta Imielin, II Edycja, TERPLAN - Przedsiębiorstwo Projektowania, Studiów, Usług i Realizacji Spółka z o.o, Katowice, wrzesień 2009. Dokument przyjęty uchwałą nr XXXV/147/2009 Rady Miasta Imielin z dnia 25 września 2009r.*
- *Uchwała nr XI/52/2003 Rady Miasta Imielin z dnia 29 października 2003 roku w sprawie zmiany miejscowego planu ogólnego zagospodarowania przestrzennego miasta Imielin w rejonie przyległym do zbiornika wody pitnej, obejmującym ulice: Wandy, Bursztynową, Malczewskiego i Sikorskiego.*
- *Wieloletni program gospodarowania mieszkaniowym zasobem Miasta Imielin na lata 2013-2017, przyjęty uchwałą nr XXXIV/218/2013 Rady Miasta Imielin z dnia 25 września 2013 roku.*

---

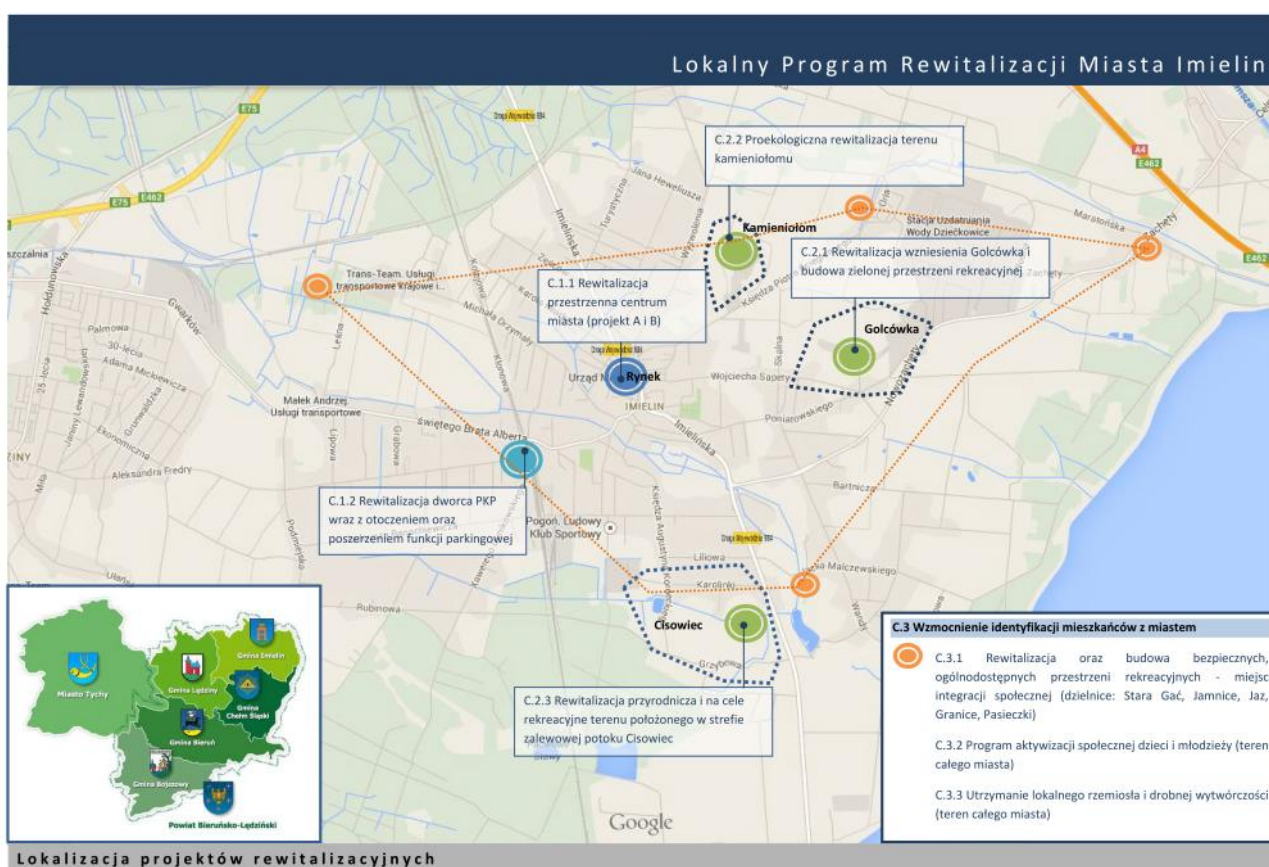
<sup>16</sup> *Aktualizacja Programu Ochrony Środowiska dla Gminy Imielin*<sup>16</sup>, ATMOTERM S.A., Opole, 2010,

## 4 Stan środowiska na obszarach objętych przewidywanym znaczącym oddziaływaniem

W myśl załącznika I dyrektywy 2001/42/WE Parlamentu Europejskiego i Rady z dnia 27 czerwca 2001 r. w sprawie oceny wpływu niektórych planów i programów na środowisko, *stan środowiska na obszarach objętych przewidywanym znaczącym oddziaływaniem*, należy rozumieć jako **stan środowiska na obszarach objętych potencjalnym znaczącym zagrożeniem**.

Analiza stanu środowiska przedstawiona w niniejszej Prognozie świadomie koncentruje się na wybranych komponentach środowiska, wynikających bezpośrednio z zapisów ustawy OOS.

Lokalny Program Rewitalizacji obejmuje swoim zasięgiem cały obszar miasta Imielina, a główne planowane projekty rewitalizacyjne rozmieszczone są w różnych obszarach miasta (rysunek 1), dlatego też analizie stanu środowiska poddano cały obszar miasta Imielina.



Rysunek 1. Rozmieszczenie projektów rewitalizacyjnych.

Źródło: Lokalny Program Rewitalizacji Miasta Imielin.

### 4.1 Różnorodność biologiczna, w tym: rośliny i zwierzęta, leśnictwo i rolnictwo

Na terenie Imielina występuje duża różnorodność zbiorowisk roślinnych – związana zarówno z podłożem geologicznym, rzeźbą terenu, jak i warunkami hydrologicznymi. Zbiorowiska roślinne obejmują zarówno fragmenty zbiorowisk o charakterze naturalnym i półnaturalnym, jak i układy całkowicie przekształcone wyniku działalności człowieka. Głównym elementem struktury przyrodniczej (w zakresie przyrody ożywionej) są powierzchnie leśne i łąkowe występujące głównie w wilgotnych kotlinach i obniżeniach dolinnych. Na terenie Imielina tworzą one dość zwarte kompleksy. Największe powierzchnie leśne występują

w południowo-zachodniej części miasta. Kompleksy lasów uzupełniają obszary łąkowe w dolinach rzecznych. Powierzchnie lasów i łąk stanowią łącznie prawie 30 % ogólnej powierzchni miasta<sup>17</sup>, z czego same lasy obejmują około 322 ha, co stanowi 11,5% powierzchni miasta<sup>18</sup>. Ponad 86 % powierzchni leśnej to lasy publiczne, w większości pozostające w administracji Lasów Państwowych – Nadleśnictwa Katowice, natomiast lasy niepaństwowe (głównie osób fizycznych) zajmują niewielkie rozproszone enklawy. Obszary leśne położone są w południowo-zachodniej części miasta oraz wzdłuż północno-zachodniego i zachodniego brzegu zbiornika Imielińskiego. W strukturze siedliskowej typów lasów na terenie Imielina zaznacza się dominacja: boru mieszanego wilgotnego oraz boru i lasu mieszanego świeżego (blisko 90% całości siedlisk leśnych). Dominujące gatunki to: sosna, brzoza, dąb szypułkowy (ok. 90% całości drzewostanów), pozostałe to świerki, olsza czarna, topola, osika i modrzew oraz gatunki indukowane (głównie dąb czerwony).

Zbiorowiska nieleśne tworzy roślinność wodna i bagienna, trwałe użytki zielone, torfowiska, nieużytki przemysłowe i porolne, łąki oraz – w kilku miejscach – murawy kserotermiczne. Największe kompleksy łąk rozmieszczone są wśród cieków wodnych. W zachodniej części miasta są to łąki w dolinie Imielinki i jej dopływów, gdzie tworzą one stosunkowo zwarte pasy. Natomiast we wschodniej części miasta łąki występują głównie w obniżeniach w obrębie wysoczyzn, tworząc często odizolowane od siebie pojedyncze powierzchnie. Postępujące obniżanie się części terenów, szczególnie w północno – zachodniej części miasta, wynikające m.in. z prowadzonej eksploatacji węgla kamiennego, prowadzi do zmian stosunków wodnych, co wpływa na wykształcanie się siedlisk dogodnych dla rozwoju zbiorowisk hydrogenicznych, takich jak eutroficzne łąki wilgotne i podmokłe, szuwały właściwe, czy torfowiska niskie.

Duże powierzchnie na terenie miasta zajmują łąki użytkowane gospodarczo.

W granicach miasta Imielin występują także zbiorowiska roślinne podlegające ochronie prawnej – fragmenty murawy kserotermicznej (*Festuco-Brometea*, 6210)<sup>19</sup>, wymagające zachowania. Ich występowanie jest ograniczone do terenów, gdzie w podłożu zalegają wapienie triasowe – głównie do wzniesień we wschodniej części miasta<sup>20</sup>. Są to na ogół niewielkie fragmenty spotykane na miedzach i skarpach lub przydrożach. Zbiorowiska te nie są typowo wykształcone ze względu na brak regularnego wypasu<sup>21</sup>.

Elementem szaty roślinnej są zbiorowiska synantropijne towarzyszące terenom przydrożom, czy terenowi infrastruktury technicznej. Pierwszą fazę zarastania tych terenów stanowią zbiorowiska roślin jednorocznych i dwuletnich, które następnie ustępują miejsca nitrofilnym zbiorowiskom wysokich bylin. Inne zbiorowiska roślinne związane są natomiast z terenami użytkowymi rolniczo - są to tzw. zbiorowiska segetalne, z których jedno towarzyszy uprawom zbóż, a inne roślinom okopowym. Z polami, łąkami, nieużytkami porolnymi związane są sarny, zające, a także mysz domowa, nornica ruda oraz ptactwo - kuropatwy, bażanty, niektóre pospolite gatunki ptaków śpiewających oraz ptaki drapieżne, takie, jak: jastrzębie, myszołowy, pustułki, krogulce.

---

<sup>17</sup> *Studium Uwarunkowań i Kierunków Zagospodarowania Przestrzennego Miasta Imielin, II Edycja, Część „A”:* Uwarunkowania Zagospodarowania Przestrzennego, TERPLAN - Przedsiębiorstwo Projektowania, Studiów, Usług i Realizacji Spółka z o.o, Katowice, wrzesień 2009. Dokument przyjęty uchwałą nr XXXV/147/2009 Rady Miasta Imielin z dnia 25 września 2009r.

<sup>18</sup> dane statystyczne GUS za rok 2013

<sup>19</sup> wymienione w Załączniku I Dyrektywy Rady 92/43/EWG z dnia 21 maja 1992 r. w sprawie ochrony siedlisk przyrodniczych oraz dzikiej fauny i flory (tzw. Dyrektywa Siedliskowa).

<sup>20</sup> jest to m.in. teren C5.ZNU, zgodnie z *Miejscowym planem zagospodarowania przestrzennego Miasta Imielin w rejonie ulic: Wyzwolenia, Ściegiennego, Poniatowskiego i Nowozachęty*, przyjętym Uchwałą Rady Miasta nr XXVIII/175/2013 z dnia 27 lutego 2013 r.

<sup>21</sup> Młodzianowska – Synowiec M., Synowiec G., *Prognoza oddziaływania na środowisko ustaleń projektu miejscowego planu zagospodarowania przestrzennego miasta Imielin w rejonie ulic: Dunikowskiego, Banachiewicz i Rubinowej*, Wrocław, 2010.

## 4.2 Obszary chronione, w tym obszary Natura 2000

Na terenie miasta nie występują wielkopowierzchniowe formy ochrony przyrody, o których mowa w art. 6 ust. 1 ustawy z 16 kwietnia 2004 r. o *ochronie przyrody*<sup>22</sup>. Najbliżej położony obszar podlegający ochronie znajduje się w odległości ok. 9km – jest to *Obszar Chronionego Krajobrazu Dobra – Wilkoszyn*. Najbliżej położonym obszarem Natura 2000 jest *Obszar Specjalnej Ochrony Ptaków Stawy w Brzeszczach (PLB120009)* – w odległości około 10 km. Teren ten może stanowić korytarz ekologiczny dla migracji zwierząt.

Ponadto wzdłuż wschodniej i południowo wschodniej granicy miasta przebiega regionalny korytarz ichtologiczny „Przemsza” (R-12), który ma charakter drugorzędowego szlaku migracji ryb, głównie diadromicznych oraz potadromicznych<sup>23</sup>. Korytarz ten jest wykorzystywany także przez organizmy lądowe związane ze środowiskiem wodnym.

Ponadto, wzdłuż wschodniej i południowo wschodniej granicy miasta przebiega regionalny korytarz wędrówek awifauny - „Doliny Przemszy”, rozciągający się wzdłuż Przemszy i Czarnej Przemszy od Zalewu Przeczyckiego na północy aż do ponadregionalnego korytarza Doliny Górnej Wisły na południu. Łączy on zbiorniki wodne położone we wschodniej i środkowej części aglomeracji katowickiej (w tym Zbiornik Imieliński, będący przystankiem pośrednim o znaczeniu regionalnym), umożliwiając przemieszczanie się ptaków wodno-błotnych w kierunku południowym do Doliny Górnej Wisły i dalej na południe.

## 4.3 Ludzie

### Struktura demograficzna

Liczba mieszkańców Imielina, w przeciwieństwie do obecnej sytuacji demograficznej kraju, ciągle wzrasta. Według danych GUS za 2013 rok liczba ludności zamieszkująca miasto Imielin wynosiła 8 621, co stanowiło wzrost o 6,81 % w porównaniu do roku 2009, kiedy to odnotowano 8 186 osób mieszkających w Imielinie. Gęstość zaludnienia w mieście Imielin w 2013 wyniosła 308 osób na km<sup>2</sup> i od 2009 roku systematycznie wzrasta.

Podstawowe dane demograficzne dla miasta Imielin przedstawiono w tabeli poniżej.

**Tabela 1 Dane demograficzne**

Wyszczególnienie	2009	2010	2011	2012	2013
<b>Liczba ludności (według faktycznego miejsca zamieszkania; stan w dniu 31 XII)</b>	8 186	8 307	8 402	8 542	8 621
<b>w wieku przedprodukcyjnym</b>	1588	1628	1648	1686	1686
<b>w tym kobiety</b>	741	760	753	774	785
<b>w wieku produkcyjnym</b>	5237	5317	5364	5403	5446
<b>w tym kobiety</b>	2509	2534	2546	2568	2565
<b>w wieku poprodukcyjnym</b>	1361	1362	1390	1453	1489
<b>w tym kobiety</b>	922	934	962	1001	1023
<b>Gęstość zaludnienia</b>	292	297	300	305	308
<b>Liczba urodzeń żywych</b>	114	80	90	85	81
<b>Liczba zgonów</b>	76	80	78	55	85
<b>Saldo migracji gminnych na pobyt stały na 1000 osób</b>	10	8,7	9,9	9	10,5

Źródło: Główny Urząd Statystyczny, *Strateg*

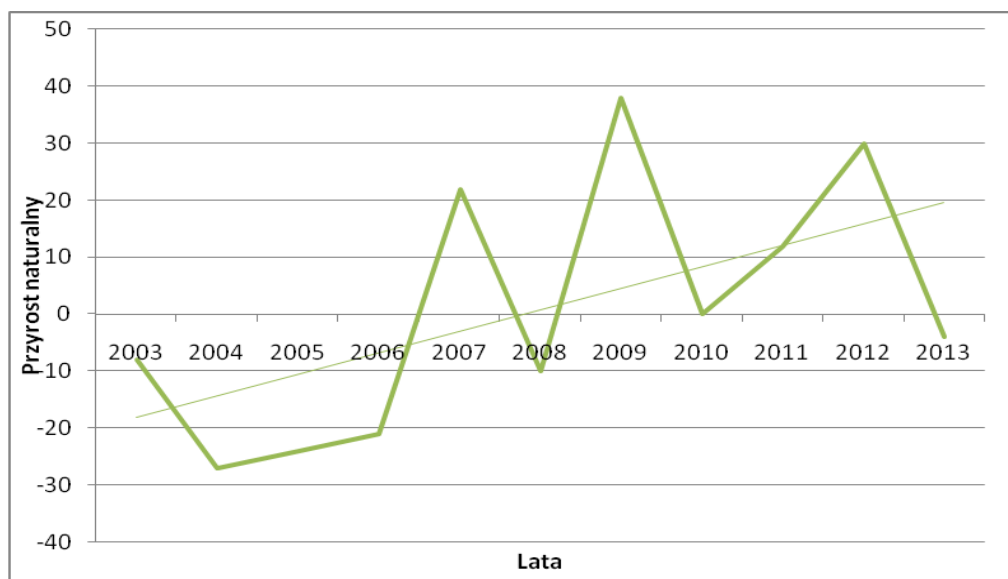
Na analizowanym obszarze odnotowuje się również znaczny przyptyw ludności spowodowany migracjami gminnymi (Tabela 1) – saldo migracji gminnych na pobyt stały w roku 2013 wynosiło 10,5.

<sup>22</sup> Obwieszczenie Marszałka Sejmu Rzeczypospolitej Polskiej z dnia 14 maja 2013 r. w sprawie ogłoszenia jednolitego tekstu ustawy o *ochronie przyrody* (Dz.U. 2013 poz. 627, z późn. zmianami)

<sup>23</sup> Parusel J.B., Skowrońska K., Wower A. (red.), *Korytarze ekologiczne w województwie śląskim – koncepcja do planu zagospodarowania przestrzennego województwa. Etap I.*, Centrum Dziedzictwa Przyrody Górnego Śląska, Katowice, 2007.



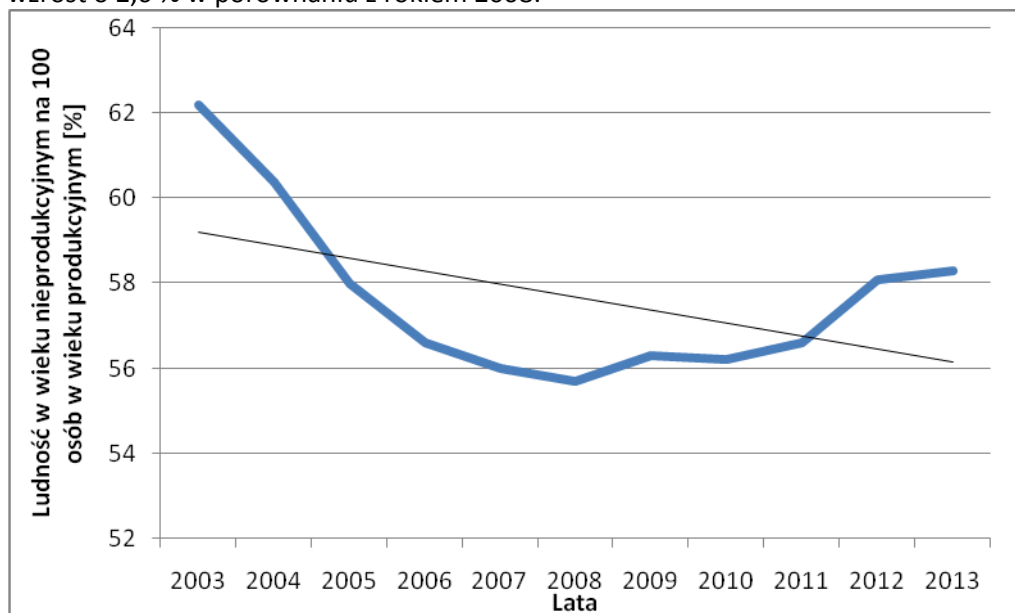
Przyrost naturalny charakteryzuje się tendencją wzrostową w okresie ostatnich dziesięciu lat. Faktem jest jednak, że w 2013 roku zarejestrowano ujemny przyrost naturalny na poziomie -4 (liczba zgonów wynosząca 85 dominowała nad liczbą urodzeń żywych, która wyniosła 81). Poprzedni ujemny przyrost naturalny wystąpił w roku 2008. Strukturę kształtowania się przyrostu naturalnego w ciągu ostatnich dziesięciu lat przedstawiono na rysunku poniżej.



Rysunek 2. Przyrost naturalny

Źródło: Opracowanie GIG na podstawie danych GUS (baza Strateg)

Negatywnym trendem jest rosnąca liczba ludności w wieku nieprodukcyjnym przypadająca na 100 osób w wieku produkcyjnym. Na analizowanym obszarze w 2013 roku stosunek ten wyniósł 58,3 %, co stanowi wzrost o 2,6 % w porównaniu z rokiem 2008.



Rysunek 3. Ludność w wieku nieprodukcyjnym na 100 osób w wieku produkcyjnym

Źródło: Opracowanie GIG na podstawie danych GUS (baza Strateg)

### Poziom bezrobocia

Według stanu na dzień 31.12.2014r. stopa bezrobocia w województwie śląskim wynosiła 9,6 %, natomiast w powiecie bieruńsko-lędzińskim – 4,7 %, co było wartością najniższą dla całego województwa. Według danych statystycznych na koniec grudnia 2014 roku w mieście Imielin odnotowano 193 osób bez pracy.

**Prognoza oddziaływania na środowisko projektu  
Lokalnego Programu Rewitalizacji Miasta Imielin**

Bezrobocie stanowi istotny problem, gdyż zjawisko to nasila się. W przeciągu ostatnich 5 lat liczba osób bezrobotnych wzrosła z 159 osób na koniec 2009 r. do 245 osób na koniec roku 2013, co wskazuje na wzrost o 54,09 %. Analizując sytuację kobiet bezrobotnych, odnotowano zwiększenie się liczby bezrobotnych kobiet o 32,35 %. Klasyfikując bezrobotnych wg posiadanego wykształcenia największy odsetek na koniec grudnia 2014 roku stanowili bezrobotni z wykształceniem zasadniczym zawodowym - 28,50 % i policealnym i średnim zawodowym - 27,46 %.

Szczegółowe dane dotyczące liczby bezrobotnych przedstawiono w tabeli poniżej.

**Tabela 2 Liczba bezrobotnych w mieście Imielin w latach 2009 - 2014**

Wyszczególnienie	12. 2009	12.2010	12.2011	12.2012	12.2013	12.2014
<b>Liczba bezrobotnych ogółem, w tym:</b>	159	171	190	227	245	193
<i>kobiety</i>	102	96	111	128	135	97
<b>Liczba bezrobotnych, z wykształceniem:</b>	28	27	25	35	44	42
<b>wyższym</b>						
<b>policealnym i średnim zawodowym</b>	47	50	48	64	70	53
<b>średnim ogólnokształcącym</b>	17	23	28	23	28	13
<b>zasadniczym zawodowym</b>	38	45	56	62	61	55
<b>gimnazjalnym i poniżej</b>	29	26	33	43	42	30
<b>Bezrobotni pozostający bez pracy powyżej 12 miesięcy</b>	37	23	39	40	71	58

Źródło: Wojewódzki Urząd Pracy w Katowicach

### Oświata i wychowanie

W mieście Imielin działają 3 placówki oświatowe: szkoła podstawowa (im. Kardynała Stefana Wyszyńskiego przy ul. Karola Miarki 7), gimnazjum (im. Powstańców Śląskich w Imielinie przy ul. Wojciecha Sapety 8) oraz przedszkole miejskie (przy ul. Wojciecha Sapety 10).

Liczba uczniów w szkołach zlokalizowanych na terenie Imielina na przełomie lat 2008 -2013 utrzymuje się na podobnym poziomie. Łącznie w roku szkolnym 2012/2013 do szkoły podstawowej i gimnazjum uczęszczało 782 uczniów. W porównaniu do roku 2008, kiedy to 765 uczniów uczęszczało do szkół w Imielina liczba ta wzrosła o 2,2 %.

Dane dotyczące liczby uczniów w przeciągu ostatnich lat przedstawia poniższa tabela.

**Tabela 3 Liczba uczniów w mieście Imielin w latach 2008 - 2013**

Liczba uczniów	2008	2009	2010	2011	2012	2013
<b>Szkoła podstawowa</b>	508	489	491	507	505	502
<b>Gimnazjum</b>	257	260	284	279	290	280

Źródło: Główny Urząd Statystyczny, Bank Danych Lokalnych

Szkoły zlokalizowane na terenie miasta Imielin są wyposażone w szerokopasmowy Internet.

Szczegółowe zestawienie dotyczące dostępu do szerokopasmowego Internetu znajduje się w tabeli poniżej.

**Tabela 4 Dostęp do szerokopasmowego Internetu**

Szkoły	2008	2009	2010	2011	2012
<b>Liczba uczniów szkół podstawowych i gimnazjów przypadająca na 1 komputer z szerokopasmowym dostępem do Internetu</b>	17,4	13,6	12,7	14,3	12,4

Źródło: Główny Urząd Statystyczny, Strateg

Liczba uczniów w szkołach przypadająca na 1 komputer z szerokopasmowym dostępem do Internetu systematycznie maleje, co świadczy o coraz większych inwestycjach w zaplecze oświatowe szkół zlokalizowanych w mieście Imielin. W 2008 roku na 1 komputer z szerokopasmowym dostępem do Internetu przypadało aż 17,4 ucznia, podczas gdy w 2012 roku - 12,4 uczniów.

## Ochrona zdrowia

Na terenie miasta Imielin działalnością w zakresie ochrony zdrowia zajmuje się Samodzielny Publiczny Zakład Opieki Zdrowotnej (SP ZOZ) zlokalizowany przy ulicy Piotra Skargi 2. Zakład świadczy usługi w pełnym profilu podstawowym oraz świadczenia oferowane poprzez poradnie specjalistyczne, tj.: laryngologiczną, diabetologiczną, reumatologiczną, ginekologiczną oraz stomatologiczną. Dodatkowo na terenie miasta Imielin działają prywatne przychodnie lekarskie oraz gabinety specjalistyczne. placówki działają dwa prywatne gabinety fizjoterapii.

Według danych GUS z podstawowej opieki zdrowotnej na terenie Imielina jeden mieszkaniec korzystał statystycznie ponad 3 razy w 2013 roku, w powiecie bieruńsko-łędzińskim statystyki wskazują nieznacznie wyższe wartości.

**Tabela 5 Podstawowa opieka zdrowotna na terenie Imielina**

Szkoły	2010	2012	2013	Powiat 2013
Porady udzielone w ramach podstawowej opieki zdrowotnej na 1 mieszkańca	3,8	3,1	3,3	4,4

Źródło: Główny Urząd Statystyczny, Bank Danych Lokalnych

Władze Miasta Imielina w ramach codziennej działalności prowadzą działania mające na celu ochronę i poprawę stanu zdrowia mieszkańców. W ramach tych działań Rada Miasta Imielin przyjęła w dniu 31 stycznia 2011 uchwałą nr IV/14/2011 **Programu profilaktyki i promocji zdrowia dla miasta Imielin na lata 2011 do 2015**. Program ten stanowi rozwinięcie Strategii rozwoju miasta Imielin, w obszarze Ochrona zdrowia – Profilaktyka zdrowotna. W programie określono działania mające zapewnić prawidłowy poziom opieki zdrowotnej, są to m.in.: zapobieganie próchnicy u dzieci uczęszczających do szkoły podstawowej do trzeciej i czwartej klasy, wczesne wykrywanie czynników ryzyka chorób układu krążenia w populacji mieszkańców Imielina w grupie wiekowej powyżej 20 lat oraz zwiększenie wykrywalności raka gruczołów krokowego we wczesnym stadium u mężczyzn, mieszkańców Imielina, w grupie wiekowej 55 – 65 lat.

## 4.4 Wody powierzchniowe i podziemne (jakość i zasoby)

### Zasoby naturalne wód powierzchniowych

Pod względem hydrograficznym obszar miasta w całości należy do lewostronnego dorzecza Wisły. Centralna część odwadniana jest przez potok Imielinka, część północną odwadnia Rów Kosztowski, które są dopływami Przemszy (potoki III rzędu). Natomiast część południowa odwadniana jest przez Potok Goławiecki (potok II rzędu), bezpośredni dopływ Wisły. Istotnym elementem powierzchniowej sieci hydrograficznej miasta jest występowanie zagłębień bezodpływowych o różnej genezie. Z uwagi na położenie obszaru w obrębie terenów intensywnie gospodarczo wykorzystywanych, jego cieki zostały uregulowane, miejscami obwałowane i dostosowane do bieżących potrzeb odwodnienia obszaru. Dlatego też, szczególnie w miejscach osiadań górniczych sieć hydrograficzną miasta Imielin uzupełniono o liczne rowy melioracyjne. Z analizy danych literaturowych wynika<sup>24</sup>, iż rzeki zlewni Przemszy w regionie mają, zgodnie z klasyfikacją I. Dynowskiej i A. Tłałki<sup>25</sup>, reżim wyrównany z wezbraniem wiosennym i drugorzędym wezbraniem letnim oraz zasilaniem gruntowo-deszczowo-śnieżnym. Oznacza to, iż rzeka przez cały rok zasilana jest z odpływu gruntowego, natomiast przepływy roczne podwyższone spowodowane są topnieniem śniegu wiosną lub opadami letnimi. Jednocześnie – ze względu na znaczną ilość obwałowań – na obszarze Imielina w dolinie Przemszy zasadniczo nie występują zalewy typu powodziowego. Mogą natomiast wystąpić krótkotrwałe podtopienia terenów zawała, z których woda nie może przedostać się do rzeki. Stosunkowo wysoka wartość

<sup>24</sup> m.in.: Jankowski A.T., Wach J., *Komentarz do Mapy Hydrograficznej w skali 1:50 000*, ark. 531.4 Tychy, 1987;

Wach J., Wach M., Ścisłowski M., *Warunki ekofizjograficzne miasta Imielin*, Przedsiębiorstwo Usługowe „GEOGRAF”, Dąbrowa Górnicza, lipiec 2007;

<sup>25</sup> Dynowska I., Tłałka A., *Hydrografia*, cz. I, UJ Kraków, 1978

średniego wskaźnika spływu jednostkowego, którego wartość dla wielolecia dla zlewni Przemszy (wodowskaz w Jeleniu) jest o ok. 5-7 l/s z 1 km<sup>2</sup> wyższa od podobnego wskaźnika obliczonego dla całego obszaru Polski<sup>26</sup>, jest częściowo odzwierciedleniem podwyższonych sum opadów na terenie wyżyn, ale w dużym stopniu wynika także z dodatkowej ilości wód obcych (pochodzących spoza terenu zlewni), głównie zrzutów wód dołowych oraz ścieków komunalnych i przemysłowych.

Ponadto na terenie miasta znajduje się Zbiornik Imieliński (Dzieńkowice) powstały w wyrobisku popiaskowym, którego zlewnia obejmuje prawie połowę powierzchni miasta. Zbiornik należy do JCW o kodzie PLRW 200010212999). Główne zasilanie zbiornika realizowane jest przerzutami wody z systemu Soła-Skawa. W bilansie wodnym zbiornika zasilanie wodami z przerzutu stanowi ok. 86 %, natomiast zasilanie bezpośrednie opadami, ze spływu powierzchniowego i zasilanie gruntowe stanowi pozostałe 14 %. Powierzchnia zbiornika wynosi 674 ha (w tym w granicach miasta 551 ha). Przy rzędnej piętrzenia 234,5 m jego powierzchnia wzrasta do 700 ha, a pojemność całkowita wynosi 52,8 mln m<sup>3</sup><sup>27</sup>. Jego powstanie zmieniło kierunek odpływu Imielinki (kiedyś płynęła przez teren obecnego zbiornika, od lat 90. XX wieku omija go od południa, a odpływ wód potoku skierowany jest bezpośrednio do Przemszy). Obecnie bezpośrednia zlewnia powierzchniowa Zbiornika Imielińskiego obejmuje w granicach miasta 1 251 ha.<sup>28</sup>

Na Zbiorniku Imielińskim zlokalizowane są ujęcia wód powierzchniowych. Ujęcia objęte są strefą ochrony bezpośredniej wód powierzchniowych z ustalonymi rygorami ochronnymi.

W *Studium uwarunkowań i kierunków zagospodarowania przestrzennego miasta Imielin* proponuje się ustanowić **obszar chronionego krajobrazu, który obejmuje lasy imielińskie z historycznie ukształtowanym szlakiem wędrówek zwierząt i zbiornik wody pitnej** jako tereny chronione ze względu na wyróżniający się krajobraz o zróżnicowanych ekosystemach, wartościowe ze względu na możliwość zaspokajania potrzeb związanych z turystyką i wypoczynkiem lub pełnią funkcję korytarzy ekologicznych.

Pozostałe wody powierzchniowe na terenie miasta objęte są ochroną zgodnie z *Prawem wodnym* na zasadach ogólnych.

### Zasoby naturalne wód podziemnych

Obszar miasta położony jest w obrębie górnośląskiego regionu hydrogeologicznego, podregionu łaziskiego. Wody podziemne, zgodnie z budową geologiczną, występują w utworach karbońskich, triasowych, trzeciorzędowych i czwartorzędowych.

W karbońskim piętrze wodonośnym, podstawę drenażu na terenie Imielina stanowią wyrobiska górnicze KWK „Ziemowit”.

W obrębie triasowego GZWP Chrzanów nr 452; który został ujęty w Rozporządzeniu Rady Ministrów z dnia 27 czerwca 2006 r. w sprawie przebiegu granic obszarów dorzeczy i regionów wodnych<sup>29</sup>, znajduje się północno – wschodnia część gminy Imielin. Zbiornik ma znaczenie regionalne ze względu na zakres przestrzenny oraz zasobność. Stanowi on źródło zaopatrzenia w wodę regionu śląskiego poprzez ujęcia wód podziemnych zasilanych z tego zbiornika. Ujęcia wód podziemnych mają ustanowione strefy ochrony bezpośredniej i strefy ochrony pośredniej zgodnie z *Prawem wodnym*. Zbiorniki wód podziemnych nie mają ustanowionych obszarów ochronnych. Ochronie podlegają zgodnie z *Prawem wodnym* na zasadach ogólnych.

W obrębie utworów trzeciorzędowych, ze względu na ich dużą związłość, nie ma warunków do tworzenia się poziomów wodonośnych.

---

<sup>26</sup> Wach J., Wach M., Ścisłowski M., *Warunki ekofizjograficzne miasta Imielin*, Przedsiębiorstwo Usługowe „GEOGRAF”, Dąbrowa Górnicza, lipiec 2007;

<sup>27</sup> Bok M., Jankowski A. T., Michalski G., Rzętała M., *Zbiornik Dzieńkowice – charakterystyka fizycznogeograficzna i rola w górnośląskim systemie wodno-gospodarczym*. Polskie Towarzystwo Geograficzne – Komisja Hydrologiczna, Warszawa, 2004.

<sup>28</sup> Wach J., Wach M., Ścisłowski M., *Warunki ekofizjograficzne miasta Imielin*, Przedsiębiorstwo Usługowe „GEOGRAF”, Dąbrowa Górnicza, lipiec 2007

<sup>29</sup> Dz.U. 2006 nr 126 poz. 878

Najbardziej zróżnicowanymi warunkami hydrogeologicznymi charakteryzuje się piętro czwartorzędowe, w którym zwierciadło wody utrzymuje się na głębokościach rzędu 0 do 2 m w obrębie dolin i odpowiednio głębiej w obrębie wyniesień i ujawnia wahania zależne od stanu opadów atmosferycznych, dochodzące w ostatnich latach nawet do kilku metrów<sup>30</sup>. Największe miąższości wód czwartorzędowych występują w południowej części miasta w otoczeniu Zbiornika Imielińskiego oraz w północno-zachodniej części miasta w rejonie Nowej i Starej Gaci. Ze względu na odkrytą powierzchnię alimentacyjną oraz możliwość zasilania wód czwartorzędowych wodami z przepływających potoków, wody w utworach czwartorzędowych narażone są na zanieczyszczenie, co powoduje niską ich jakość. Dlatego też wody występujące w utworach czwartorzędowych na obszarze Imielina nie zostały zakwalifikowane do żadnego z użytkowych zbiorników wodonośnych pomimo występowania w ich obrębie dużego zbiornika retencyjnego. Wydajność ujęć studziennych w utworach czwartorzędowych może wahać się od 2 do 30 m<sup>3</sup>/h. Na obszarze Imielina nie ma dużych ujęć wód podziemnych z utworów czwartorzędowych do celów komunalnych. Mogą jednak występować jeszcze ujęcia wody do celów gospodarczych w gospodarstwach indywidualnych.

## 4.5 Powietrze i klimat

### Zanieczyszczenie powietrza

Źródłem zanieczyszczeń powietrza atmosferycznego na terenie gminy Imielin jest emisja pyłów i gazów spowodowana przede wszystkim niską emisją, komunikacją samochodową, emisją niezorganizowaną spowodowaną naturalnymi procesami pylenia oraz procesami wypalania traw i ściernisk, a także procesami energetycznymi i przemysłowymi.

Źródło zanieczyszczeń związane z procesami energetycznymi i procesami przemysłowymi na terenie gminy mogą stanowić zakłady zlokalizowane poza terenem gminy, tj. kopalnie węgla kamiennego: kopalnia "Ziemowit" i kopalnia "Piast" oraz zakłady chemiczne w Oświęcimiu - Synthos S.A.

Zjawisko niskiej emisji wynika przede wszystkim z stosowania na terenie gminy w indywidualnych domowych systemach grzewczych paliw stałych tj. koks, węgiel kamienny. Dodatkowo, niska sprawność oraz niepełny proces spalania występujący w indywidualnych paleniskach węglowych powoduje nadmierną emisję zanieczyszczeń. Jest to potęgowane przez niewielką wysokość emitorów, co powoduje koncentrację zanieczyszczeń w bezpośrednim otoczeniu miejsc przebywania ludzi.

Liniowe źródła emisji zanieczyszczeń powietrza atmosferycznego w Imielinie stanowią trasy komunikacyjne, będące miejscem koncentracji takich zanieczyszczeń jak produkty spalania benzyn, olejów napędowych, gazu LPG, a także pyły powstające podczas zużywania się nawierzchni jezdni oraz podzespołów pojazdów (opony, klocki hamulcowe). Przez teren miasta Imielin przebiega droga wojewódzka nr 934 (relacji Katowice – Oświęcim) – ul. Imielińska oraz autostrada A-4. Może to powodować wzrost toksycznych produktów spalania paliw, do których należą: tlenek węgla, tlenki azotu, dwutlenek siarki, pył PM10 (zawierający sadzę oraz śladowe ilości związków ołowiu) oraz lotne związki organiczne (głównie węglowodory alifatyczne).

Jednym ze źródeł emisji zanieczyszczeń zwłaszcza pyłowych jest także wydobywanie, przeróbka i transport surowców skalnych w kamieniołomach Imielina.

Zgodnie z danymi WIOŚ w Katowicach<sup>31</sup>, strefa śląska, do której należy powiat bieruńsko-lędziński jest zakwalifikowana do klasy C, tzn. stężenia zanieczyszczenia na jej terenie przekraczały poziomy dopuszczalne lub docelowe w przypadku zanieczyszczeń takich jak: benzo(a)piren i ozon oraz zanotowano przekroczenia stężeń pyłu zawieszanego PM 2,5 oraz PM 10. Badania objęły również benzen, dwutlenek azotu, dwutlenek siarki, tlenek węgla, arsen, ołów, kadm, nikiel, dwutlenek siarki, tlenki azotu. W przypadku tych zanieczyszczeń nie wskazano przekroczeń.

---

<sup>30</sup> *Studium Uwarunkowań i Kierunków Zagospodarowania Przestrzennego Miasta Imielin, II Edycja, Część „A”:* Uwarunkowania Zagospodarowania Przestrzennego, TERPLAN - Przedsiębiorstwo Projektowania, Studiów, Usług i Realizacji Spółka z o.o, Katowice, wrzesień 2009. Dokument przyjęty uchwałą nr XXXV/147/2009 Rady Miasta Imielin z dnia 25 września 2009r.

<sup>31</sup> *Dwunasta roczna ocena jakości powietrza w województwie śląskim, obejmująca rok 2013*, Inspekcja Ochrony Środowiska, Wojewódzki Inspektorat Ochrony Środowiska w Katowicach, Katowice, 30.04.2014 r.

Obszar miasta został objęty Programem ochrony powietrza województwa śląskiego w podstrefie śląskiej obszar bieruńsko – pszczyński.

### Zmiany klimatyczne

Zanieczyszczenie powietrza, spowodowane m.in. spalaniem paliw kopalnych, uważane jest, obok czynników naturalnych, za jeden z najistotniejszych elementów wpływających na zmiany klimatu. Do czynników tych należą również: zmiany form użytkowania gruntów, rolnictwo oraz nadmierne wylesianie, co potwierdzają zapisy zawarte w raportach: Międzyrządowego Zespołu do spraw Zmian Klimatu (IPCC), Amerykańskiej Narodowej Akademii Nauk (NAS) oraz raporcie opublikowanym przez grupę G8. Konsekwencją opisanych działań jest sukcesywny wzrost temperatury, który można już obserwować od lat 60-tych XIX wieku. Innymi następstwami zmian klimatu są wzrost częstotliwości natężenia ekstremalnych zjawisk pogodowych, takich jak m.in.: huragany, fale upałów, susze, erozja gleb, silne burze, częste i intensywne powodzie, topnienia lodowców i zmniejszenie zasobów wodnych. Działania polegające na zmniejszeniu zanieczyszczenia powietrza w tym m.in. rozwój energetyki zaawansowanej technologicznie, pozyskiwanie energii z zasobów odnawialnych, rozwój energooszczędnych technologii, zmiany technologiczne w transporcie mają na celu minimalizację skutków tych zmian<sup>32</sup>.

W *Projekcie założeń do planu zaopatrzenia w ciepło, energię i paliwa gazowe dla miasta Imielin do roku 2030* z dnia 30 czerwca 2012 wskazano możliwości zastosowania odnawialnych źródeł energii na terenie miasta Imielin.

**Tabela 6** Możliwości zastosowania odnawialnych źródeł energii na terenie miasta Imielin

Wyszczególnienie	Możliwości zastosowania
Ogrzewanie słoneczne	Ogrzewanie słoneczne (jako źródło dodatkowe) może zostać wykorzystane dla pokrycia zapotrzebowania na CWU w budynkach gminnych, zwłaszcza zaś w szkołach.
Energia wód śródlądowych	Wzdłuż granicy miasta płynie rzeka Przemsza. Warunki terenowe nie sprzyjają budowie obiektów spiętrzających wodę.
Energia wiatru	Średnioroczne prędkości wiatru na terenie miasta wynoszą około 3,0 ÷ 3,5 m/s. Jest to prędkość zbyt mała do wykorzystania energii wiatru dla zaspokojenia potrzeb energetycznych miasta.
Energia wód geotermalnych	Temperatura wód podziemnych w obszarze miasta na głębokości 3000 m wynosi około 105°C. Z uwagi na rodzaj zabudowy charakteryzujący się małą gęstością potrzeb cieplnych nie wydaje się celowym planowanie wykorzystania tej technologii dla pokrycia potrzeb cieplnych odbiorców z terenu Imielina.
Biomasa	Na terenie miasta w chwili obecnej nie są prowadzone uprawy energetyczne na skalę przemysłową. Bardzo popularne jest natomiast wykorzystanie odpadów drzewnych jako paliwa taniego i łatwo dostępnego.
Pompy ciepła	Istnieje możliwość wykorzystania pomp ciepła do ogrzewania budynków gminnych. Efektywne może być powiązanie pompy ciepła z energią geotermalną pozyskiwaną z głębokości 100÷300m.

Źródło: *Projekt założeń do planu zaopatrzenia w ciepło, energię i paliwa gazowe dla miasta Imielin do roku 2030*, 30 czerwca 2012r.

<sup>32</sup> *Koncepcja Przestrzennego Zagospodarowania Kraju 2030*, Ministerstwo Rozwoju Regionalnego, Warszawa 2012;  
*Stan środowiska w Polsce. Sygnały 2011*, Główny Inspektorat Ochrony Środowiska, Warszawa 2011

#### **4.6 Powierzchnia ziemi (gleby, erozja)**

W obrębie gminy Imielin zdecydowanie dominują gleby piaskowe, wytworzone głównie z piasków gliniastych lekkich oraz w mniejszym stopniu z piasków gliniastych mocnych, słabogliniastych i piasków luźnych. Drugą grupę gleb tworzą gleby gliniaste, wytworzone z glin lekkich i średnich. Mniejszą powierzchnię zajmują gleby pyłowe (pyły ilaste), ilaste (iły bardzo ciężkie) oraz rędziny (ciężkie i mieszane). Większą część obszaru gminy, zwłaszcza północną i środkową zajmują piaski gliniaste lekkie zalegające na piaskach słabogliniastych, piaskach luźnych i pyłach. Rędziny (ciężkie i lekkie) wykształciły się na podłożu skał masywnych w wyższej części stoku Smutnej Góry. W tych warunkach wykształciły się rędziny brunatne. W najniższych częściach Smutnej Góry występuje podłoże piasków gliniastych lekkich. Na tym podłożu powstały gleby brunatne wylugowane. Na podłożach piasków sandrowych i cięższych osadów oraz osadów torfowiskowych wykształciły się gleby brunatne wylugowane, czarne ziemie zdegradowane, gleby bielcowe i pseudobielcowe oraz gleby torfowe.

W obszarze miasta, w obrębie ścian nieczynnych kamieniołomów zachodzą procesy odpadania i obrywania materiału skalnego, które zakwalifikować należy jako ruchy masowe (albo zjawiska geodynamiczne) szczególnie niebezpieczne przy zagospodarowywaniu (zabudowywaniu) obrzeży kamieniołomów. Są to jedyne miejsca na obszarze miasta Imielina, w których występują warunki do tworzenia się osuwisk (osuwania się mas ziemnych) w rozumieniu art. 17 Ustawy z dnia 27 marca 2003 r. o *planowaniu i zagospodarowaniu przestrzennym*<sup>33</sup>.

Z danych zawartych w opracowaniu *Warunki Ekofizjograficzne Miasta Imielin*<sup>34</sup> wynika, iż ze względu na cechy budowy geologicznej, a zwłaszcza przykrycie wierzchnie wychodni warstw karbonu miększą serią (ok. 40 m) ilastych osadów trzeciorzędowych, deformacje nieciągłe w tym zapadliska nie występują na terenie miasta.

Ze względu na prowadzoną eksploatację złóż węgla teren miasta Imielina narażony jest na osiadanie powierzchni.

Na obszarze Imielina występują niewielkie powierzchnie gleb chronionych Ustawą z dnia 3 lutego 1995 r. o *ochronie gruntów rolnych i leśnych*<sup>35</sup>. Należą do nich gleby pochodzenia organicznego (torfowe, murszowe, mułowo-torfowe) oraz gleby klasy IIIb, IVa, IVb na gruntach mineralnych. Zamiana tych gleb na cele nie rolnicze wymaga zachowania odpowiedniej procedury i uzyskania zgody instancji nadrzędnych. Zachowanie podobnej procedury wymagane jest w przypadku zamiany na cele nierolnicze gleb powstałych na gruntach organicznych. Szczególnie cenne są tu gleby pochodzenia organicznego. Występujące w obniżeniach powierzchni tych gleb przyczyniają się do przechwytywania i rozkładu zanieczyszczeń spływających z wodami powierzchniowymi.<sup>36</sup>

#### **4.7 Krajobraz**

Zgodnie z podziałem na jednostki geomorfologiczne M. Klimaszewskiego (1972)<sup>37</sup> obszar miasta położony jest w obrębie prowincji Wyżyny Śląsko-Małopolskie, podprowincji: Wyżyna Śląsko-Krakowska, makroregionu: Wyżyna Śląska, mezoregionu: Wyżyna Śląska Południowa. W granicach miasta wyróżnić

---

<sup>33</sup> Obwieszczenie Marszałka Sejmu Rzeczypospolitej Polskiej z dnia 24 kwietnia 2012 r. w sprawie ogłoszenia jednolitego tekstu ustawy o planowaniu i zagospodarowaniu przestrzennym, Dz.U. 2012 poz. 647

<sup>34</sup> Wach J., Wach M., Ścisłowski M., *Warunki ekofizjograficzne miasta Imielin*, Przedsiębiorstwo Usługowe „GEOGRAF”, Dąbrowa Górnicza, lipiec 2007;

<sup>35</sup> Obwieszczenie Marszałka Sejmu Rzeczypospolitej Polskiej z dnia 18 lipca 2013 r. w sprawie ogłoszenia jednolitego tekstu ustawy o ochronie gruntów rolnych i leśnych, Dz.U. 2013 poz. 1205

<sup>36</sup> Wach J., Wach M., Ścisłowski M., *Warunki ekofizjograficzne miasta Imielin*, Przedsiębiorstwo Usługowe „GEOGRAF”, Dąbrowa Górnicza, lipiec 2007;

<sup>37</sup> Klimaszewski M.(red), 1972, *Geomorfologia Polski, Polska Południowa - Góry i Wyżyny*, PWN, Warszawa.

można fragmenty Zrębowych Pagórów Imielińskich (północny-wschód) oraz Zrębowych Pagórów Łędzińskich (zachód), Doliny Wisły oraz Kotliny Chrzanowskiej wraz z doliną Przemszy i Zbiornikiem Imielińskim (Dzieńkowice).

Obszary wyniesione występują w północno-wschodniej części miasta. Widoczne jest duże uzależnienie od budowy geologicznej i tektoniki obszaru, które miały wpływ na ukształtowanie się Zrębowych Pagórów Imielińskich, przez które biegnie przełomowe obniżenie doliny Przemszy łącząc Kotlinę Mysłowicką z Rowem Chrzanowskim i Kotliną Oświęcimską<sup>38</sup>. Istotnym elementem dla zagospodarowania obszaru jest nachylenie zboczy. Na zdecydowanej większości powierzchni nachylenia te nie przekraczają 5°. Występowanie stosunkowo suchych terenów w obrębie garbów (zbudowanych głównie z przepuszczalnych utworów węglanowych triasu) i wilgotnych terenów kotlin i obniżęń dolinnych, w podłożu których zalegają nieprzepuszczalne lub trudno przepuszczalne zwykle utwory ilaste karbońskie i trzeciorzędowe, ma zasadniczy wpływ na strukturę przyrodniczą obszaru.

W części miasta położonej w obrębie suchych wysoczyzn dominują zwarte obszary gruntów ornych, obecnie stanowiących najczęściej obszary nieużytków porolnych. W tej części miasta z uwagi na budowę geologiczną i przepuszczalne podłoże nie występują możliwości tworzenia się zbiorników wodnych.

Obszar miasta Imielina nie znajduje się w obrębie krajobrazów chronionych w jakiegokolwiek formie. Dotychczas nie zostały wytypowane na terenie miasta miejsca do ochrony krajobrazowej. Obszarem o wysokich wartościach przyrodniczych, obejmującym historyczny szlak wędrówki zwierząt o znaczeniu europejskim są tereny lasów imielińskich oraz zbiornik Imieliński wraz z jego najbliższym otoczeniem.

## **4.8 Zasoby naturalne**

Do zasobów naturalnych na terenie Imielina objętych ochroną prawną należą:

- wydzielone główne zbiorniki wód podziemnych,
- powierzchnie gleb powstałych na gruntach organicznych (E<sub>mt</sub>, T<sub>n</sub>, F),
- powierzchnie zalesione i zadrzewione,
- zasoby przyrody ożywionej,
- potencjalne zasoby wód powierzchniowych.

Zasoby naturalne wód powierzchniowych i podziemnych zostały opisane w rozdziale 4.4

### **Zasoby naturalne w zakresie budowy geologicznej i rzeźby terenu**

Historia rozwoju geologicznego Imielina przyczyniła się do powstania na tym obszarze złóż surowców, które stanowią podstawę rozwoju przemysłu na terenie miasta. Udokumentowane złoża surowców występują w krajowym rejestrze złóż bilansowych. Należą do nich złoża węgla kamiennego i dolomitów eksploatowanych powierzchniowo dla potrzeb budowlanych.

Węgiel kamienny wydobywany jest ze złoża Ziemowit przez KWK „Ziemowit”. Złoża wapieni i dolomitów występują wzdłuż północnej granicy miasta (Imielin-północ i Imielin Rek) oraz przy ul. Ściegiennego. Złoża te są eksploatowane.

W poniższych tabelach przedstawiono zasoby naturalne miasta Imielin wg *Bilans zasobów złóż kopalin w Polsce - stan na 31 XII 2013 r.*<sup>39</sup>

---

<sup>38</sup> *Studium Uwarunkowań i Kierunków Zagospodarowania Przestrzennego Miasta Imielin, II Edycja, Część „A”:* Uwarunkowania Zagospodarowania Przestrzennego, TERPLAN - Przedsiębiorstwo Projektowania, Studiów, Usług i Realizacji Spółka z o.o, Katowice, wrzesień 2009. Dokument przyjęty uchwałą nr XXXV/147/2009 Rady Miasta Imielin z dnia 25 września 2009r.

<sup>39</sup> Państwowy Instytut Geologiczny, Państwowy Instytut Badawczy; Warszawa 2014 r.



**Prognoza oddziaływania na środowisko projektu  
Lokalnego Programu Rewitalizacji Miasta Imielin**

**Tabela 7 Złoże dolomitów – kamienie drogowe i budowlane**

L.p.	Nazwa złoża	Stan zagospodarowania	Zasoby (tys. t)		Wydobycie
			Geologiczne bilansowe	Przemysłowe	
1.	Imielin -Północ	E	7 121	5 043	269
2.	Imielin-Rek	E	15 740	10 822	339
3.	Imielin	E	26 283	1 401	6

Źródło: Bilans zasobów złóż kopalin w Polsce - stan na 31 XII 2013 r.

E – złoża eksploatowane

**Tabela 8 Złoże węgla kamiennego – surowce energetyczne**

L.p.	Nazwa złoża	Stan zagospodarowania	Zasoby geologiczne bilansowe (tys. t)			Zasoby	Wydobycie
			Razem	A+B+C <sub>1</sub>	C <sub>2</sub> +D		
1.	Imielin - Południe	E	196 669	14 320	182 349	6 382	54
2.	Lędziny	R	140 586	65 721	74 865	-	-
3.	Ziemowit	E	909 986	534 850	375 136	98 552	3 171

Źródło: Bilans zasobów złóż kopalin w Polsce - stan na 31 XII 2013 r.

E – złoża eksploatowane

R – złoża o zasobach rozpoznanych szczegółowo (kat. A+B+C<sub>1</sub>)

**Tabela 9 Złoże metanu pokładów węgla – surowce energetyczne**

L.p.	Nazwa złoża	Stan zagospodarowania	Zasoby wydobywane		Zasoby przemysłowe	Emisja z wentylacją	Wydobycie (odmetanowanie)
			bilansowe	pozabilansowe			
1.	Lędziny	R	739.70	-	-	-	-
2.	Lędziny	R	12 444.80	3 191.50	-	-	-
3.	Ziemowit	P	898.50	-	-	-	-

Źródło: Bilans zasobów złóż kopalin w Polsce - stan na 31 XII 2013 r.

E – złoża eksploatowane

R – złoża o zasobach rozpoznanych szczegółowo (kat. A+B+C<sub>1</sub>)

P – złoża o zasobach rozpoznanych wstępnie (kat. C<sub>2</sub>)

Udokumentowane złoża surowców zgodnie z Prawem geologicznym i górniczym oraz Prawem Ochrony Środowiska podlegają ochronie, a także uwzględnieniu w miejscowym planie zagospodarowania przestrzennego.

## 4.9 Zabytki i dobra materialne (infrastruktura)

### Granice strefy ochrony konserwatorskiej i obiekty zabytkowe

Obiekty objęte ochroną konserwatorską, wpisane do rejestru zabytków przedstawia poniższa tabela.

**Tabela 10 Obiekty podlegające ochronie konserwatorskiej na terenie miasta Imielin**

Wyszczególnienie	Adres	Czas powstania	Numer w rejestrze	Uwagi
Kaplica p.w. Matki Boskiej Częstochowskiej	ul. Imielińska	XVIII w.	A/721/66 z 15.06.1966r.	
Budynek mieszkalny	ul. Brata Alberta 48	XIX w.	A/723/66 z 15.06.1966r.	
Młyn wodny z częścią mieszkalną	ul. Wandy 40	XIX w.	A/725/66 z 15.06.1966r.	Przeniesiony do skansenu w Chorzowie
Stanowisko archeologiczne nr 4 - osada z zespołem pieców prażalniczych	ul. Turystyczna - Imielińska	IV / V w. n.e	C/1340/86 26 I 1987	

Źródło: Studium uwarunkowań i kierunków zagospodarowania przestrzennego (uchwała nr XXXV/147/2009 Rady Miasta Imielin z dnia 25 września 2009 r.), <http://www.wkz.katowice.pl>

W tabeli poniżej przedstawiono obiekty typowane w *Studium uwarunkowań i kierunków zagospodarowania przestrzennego* do objęcia gminną ewidencją zabytków.

**Tabela 11 Obiekty typowane do objęcia gminną ewidencją zabytków**

Wyszczególnienie	Adres	Czas powstania	Uwagi
<b>Propozycja wpisu do rejestru zabytków</b>			
Kościół p.w. Matki Boskiej Szkaplerznej	ul. Imielińska	1911r.	Zalecane udokumentowanie nieruchomości dla archiwum ŚWKZ
<b>Propozycje do objęcia ochroną konserwatorską w m.p.z.p.</b>			
Dom murowany	ul. Adamskiego 1	Początek XXw.	
Dom murowany	ul. Dunikowskiego1	Początek XXw.	
Budynek plebanii	ul. Imielińska 89	Początek XXw.	
Dom murowany	ul. Adamskiego / Dunikowskiego	Początek XXw.	
Kamienica murowana	ul. Brata Alberta 16	Początek XXw.	
Budynek Urzędu Miasta	ul. Imielińska 81	1896r.	

Źródło: *Studium uwarunkowań i kierunków zagospodarowania przestrzennego (uchwała nr XXXV/147/2009 Rady Miasta Imielin z dnia 25 września 2009 r.)*

Wyznaczony został obszar proponowany do objęcia strefą „E” ochrony ekspozycji dla *Kopca Wolności ku czci poległych w 1945 r.* – ul. Wyzwolenia. Obszar strefy wynosi ok. 6,4 ha.

Ustalenia, wytyczne i postulaty konserwatorskie dla strefy:

- całkowity zakaz nowej zabudowy,
- zakaz ustawiania różnych obiektów w tym między innymi reklam, tablic informacyjnych itp.,
- zakaz naruszania krajobrazowej kompozycji przestrzennej,
- kształtowanie zieleni w sposób harmonijny.

Na terenie miasta Imielina znajduje się 18 stanowisk archeologicznych.

## **5 Ocena skutków realizacji projektu LPR Miasta Imielin z uwzględnieniem oddziaływania na poszczególne elementy środowiska**

Dokonano szczegółowej oceny oddziaływania w odniesieniu do celów i działań określonych w ramach projektów planowanych do realizacji w ramach LPR. Oceną objęto następujące elementy środowiska: zdrowie ludzi, przyrodę, w tym rośliny, zwierzęta, różnorodność biologiczną i spójność obszarów Natura 2000, jakość wód, jakość powietrza i klimat, powierzchnię ziemi i gleby, krajobraz i dziedzictwo kulturowe. Potencjalne przedsięwzięcia realizowane w LPR mogą spowodować, bezpośrednio lub pośrednio efekty długofalowe w sferze gospodarczej, społecznej oraz środowiskowej miasta Imielin. Pośrednie i długofalowe skutki działań w środowisku sformułowano w oparciu o przeprowadzoną identyfikację potencjalnego wpływu tych przedsięwzięć oraz analizę powiązań pomiędzy nimi. Przewidywany poziom potencjalnych wpływów na środowisko jest adekwatny do przedstawionej charakterystyki działań, jakie mają być podejmowane w ramach LPR na potrzeby osiągnięcia założonych celów, w tym środowiskowych.

**Analizę potencjalnego wpływu LPR na poszczególne komponenty środowiska przeprowadzono w odniesieniu do celów szczegółowych i priorytetów rewitalizacyjnych.**

Cel szczegółowy	Projekt rewitalizacyjny
C.1. Poprawa estetyki przestrzeni publicznych miasta	C.1.1 Rewitalizacja przestrzenna centrum miasta – projekty: A i B
	C.1.2 Rewitalizacja dworca PKP wraz z otoczeniem oraz poszerzeniem funkcji parkingowej
C.2. Zwiększenie potencjału kulturowego i przyrodniczego miasta	C.2.1 Rewitalizacja wzniesienia Golcówka i budowa zielonej przestrzeni rekreacyjnej
	C.2.2 Proekologiczna rewitalizacja terenu kamieniołomu
	C.2.3 Rewitalizacja przyrodnicza i na cele rekreacyjne terenu położonego w strefie zalewowej potoku Cisowiec
C.3. Wzmocnienie identyfikacji mieszkańców z miastem	C.3.1 Rewitalizacja oraz budowa bezpiecznych, ogólnodostępnych przestrzeni rekreacyjnych - miejsc integracji społecznej
	C.3.2 Program aktywizacji społecznej dzieci i młodzieży
	C.3.3 Utrzymanie lokalnego rzemiosła i drobnej wytwórczości

Źródło: Opracowanie własne GIG

W wyniku przeprowadzonej analizy stwierdzono, iż **żadne z przedsięwzięć zaproponowanych do realizacji w ramach LPR Miasta Imielin<sup>40</sup> nie kwalifikują się do kategorii przedsięwzięć mogących zawsze znacząco oddziaływać na środowisko**, określonych w § 2 rozporządzenia Rady Ministrów z dnia 9 listopada 2010 roku *w sprawie przedsięwzięć mogących znacząco oddziaływać na środowisko* (Dz. U. nr 213, poz. 1397 ze zm.). Natomiast realizacja niektórych z nich może się kwalifikować, zgodnie z § 3 w/w rozporządzenia, do grupy przedsięwzięć mogących potencjalnie znacząco oddziaływać na środowisko. W związku z tym, dla tych przedsięwzięć może zajść potrzeba uzyskania decyzji o środowiskowych uwarunkowaniach przed ich realizacją.

Zakłada się, że realizacja działań nie inwestycyjnych, takich jak: *C.3.2 Program aktywizacji społecznej dzieci i młodzieży* i *C.3.3 Utrzymanie lokalnego rzemiosła i drobnej wytwórczości*, nie będzie wiązała się z oddziaływaniem na środowisko. Jednakże, niektóre typy projektów, zwłaszcza w zakresie promocji turystycznej, przyczyniającej się do intensyfikacji turystycznej, może przynieść w przyszłości negatywne skutki oddziaływań na środowisko. Ewentualne oddziaływania negatywne związane z rozwojem turystycznym obszaru można minimalizować poprzez:

- odpowiednie planowanie lokalizacji i rodzaju obiektów infrastruktury turystycznej (nie powodującej nadmiernej presji na obszary cenne przyrodniczo);

<sup>40</sup> w wersji dokumentu z października 2014 r., która podlega ocenie

- przy zagospodarowaniu turystycznym należy stosować strefowanie uwzględniające walory przyrodnicze, do których dostosuje się dopuszczalne formy turystyki oraz rozwój bazy noclegowej, komunikacyjnej, gastronomicznej i towarzyszącej.

Wskazane powyżej działania prowadzą przede wszystkim do poprawy innych komponentów środowiska lub jakości życia mieszkańców obszaru.

Natomiast realizacja większości przedsięwzięć z listy zadań inwestycyjnych, będzie związana z prowadzeniem robót budowlanych mających wpływ na środowisko w głównej mierze na etapie ich realizacji.

### **Rodzaje oddziaływań**

Oddziaływania klasyfikuje się głównie ze względu na ich charakter (negatywne bądź pozytywne), typ (bezpośrednie, pośrednie, wtórne, czy skumulowane) i stopień odwracalności (odnosi się do możliwości przywrócenia zasobów/przedmiotów oddziaływania do stanu sprzed wystąpienia oddziaływania). W niniejszej Prognozie jako znaczące uznano także określenie prawdopodobieństwa wystąpienia, czasu trwania (krótkoterminowe, średnioterminowe, długoterminowe; stałe lub chwilowe) i częstotliwości oddziaływań, a także prawdopodobieństwa wystąpienia oddziaływań skumulowanych lub transgranicznych oraz prawdopodobieństwa wystąpienia ryzyka dla zdrowia ludzi.

Definicje<sup>41</sup> poszczególnych rodzajów oddziaływań wykorzystanych do sporządzenia prognozy oddziaływania na środowisko przedstawiono poniżej:

- **oddziaływania negatywne** – oddziaływanie uważane za powodujące niekorzystną zmianę w stosunku do sytuacji wyjściowej lub wprowadzające nowy niepożądany czynnik;
- **oddziaływania pozytywne** – oddziaływanie uważane za powodujące poprawę w stosunku do sytuacji wyjściowej lub wprowadzające nowy pożądaný czynnik;
  - Czasem zakwalifikowanie oddziaływania jako 100% pozytywnego lub w 100% negatywnego jest dyskusyjne, stąd przyjęto możliwość przenikania się obydwu charakterów oddziaływań.
- **oddziaływania bezpośrednie** – powstają w związku z realizacją i funkcjonowaniem przedsięwzięcia; najczęściej mają miejsce w bezpośrednim otoczeniu przedsięwzięcia, wyznaczonym przez zasięg prowadzonych robót lub rozprzestrzeniania się emisji. Skutki identyfikowane są m.in., przez określenie powierzchni przekształconych użytków rolnych lub leśnych, utraconych siedlisk przyrodniczych, wielkość emisji zanieczyszczeń powietrza, natężenie emitowanego hałasu, wprowadzanych do środowiska ścieków, odpadów itp. Oddziaływanie bezpośrednie jest na ogół odwracalne – zanika po ustąpieniu czynnika – „źródła oddziaływania”;
- **oddziaływania pośrednie** – określone są, jako wpływy drugiego, trzeciego stopnia w zależności od tego jak powstają. Zasięg oddziaływania pośredniego może być bardzo rozległy i dotyczyć poza bliskim otoczeniem także obszarów znacznie oddalonych od źródła oddziaływania.
- **oddziaływania wtórne** – oddziaływania wynikające z oddziaływań bezpośrednich lub pośrednich, będące skutkiem późniejszych interakcji ze środowiskiem (np. wtórne bezpośrednie – oddziaływanie na bioróżnorodność polegające na utracie siedliska; wtórne pośrednie – utrata jakości siedliska);

---

<sup>41</sup> Opracowane na podstawie :

- a) metodyki zgodnej z wymogami Konwencji z Espoo (w tym m.in. Dokumentacja oceny oddziaływania na środowisko (OOS) projektu Nord Stream na potrzeby konsultacji na mocy Konwencji z Espoo, luty 2009);
- b) europejskich dyrektyw OOS (85/337/EWG i 97/11/WE),
- c) wytycznych Instytutu Zarządzania i Oceny Środowiskowej (IEMA) dotyczącymi oceny oddziaływania na środowisko), UK, 2004;
- d) Ustawy OOS;
- e) doświadczeń własnych w zakresie sporządzania dokumentów OOS.

- **oddziaływania skumulowane** – to suma skutków realizacji różnych rodzajów działalności i zamierzeń rozpatrywana łącznie, również z oddziaływaniem istniejących wcześniej przedsięwzięć. Sumarycznie mogą powodować one przewidywalne w rozsądny sposób zmiany zachodzące w danym obszarze, w różnej perspektywie czasowej. Na wystąpienie oddziaływania mogą mieć wpływ przedsięwzięcia same w sobie nieznaczące – jednak łącznie i w interakcji z innymi, występując przez pewien okres czasu lub stale, skutkują zmianami w środowisku; np. planowana droga oddalona od obszaru ochrony ptaków nie musi oddziaływać znacząco na chronione gatunki ptaków, ale łączne poziomy hałasu drogowego, hałasu z rozbudowywanego lotniska i terenów portowych mogą powodować już istotne zaburzenia;
- **oddziaływania krótkoterminowe** – powstają w związku z realizacją przedsięwzięcia. Najczęściej mają miejsce w relatywnie bliskim otoczeniu przedsięwzięcia, wyznaczonym przez zasięg prowadzonych robót lub rozprzestrzeniania się emisji. Zakłada się, iż po okresie wystąpienia warunki środowiskowe wracają do stanu pierwotnego;
- **oddziaływania średnioterminowe** – wiążą się z okresem realizacji przedsięwzięcia oraz jego rozruchu do osiągnięcia pełnej zdolności lub całkowitego wdrożenia technologii, wywołują konsekwencje widoczne. Powodowane są przez znaczną liczbę czynników o różnym charakterze. Oddziaływanie może być odczuwalne bezpośrednio lub pośrednio i może utrzymywać się od kilku miesięcy do kilku lat od uruchomienia przedsięwzięcia;
- **oddziaływania długoterminowe** – wywoływane mogą być przez znaczną liczbę bodźców o naturze fizycznej, chemicznej, a także społecznej i psychicznej. Konsekwencje ich są odczuwalne bezpośrednio lub pośrednio, w okresie wielu miesięcy od wystąpienia oddziaływania do nawet wielu lat czy w okresie dłuższym: kilku pokoleń;
- **oddziaływania chwilowe** – powstają podczas realizacji i funkcjonowania przedsięwzięcia, przy czym oddziaływanie jest zmienne, w zależności od włączenia lub wyłączenia czynnika szkodliwego. Zasięg oddziaływań jest lokalny;
- **oddziaływania stałe** – powstają podczas realizacji przedsięwzięcia, a także podczas jego funkcjonowania. Czynniki oddziałujące działają w sposób ciągły, nieprzerwany do ewentualnego momentu jego wyłączenia lub w okresie długoterminowym o różnym natężeniu działania;
- **oddziaływania odwracalne** – oddziaływania na zasoby/przedmioty oddziaływania, które przestają być odczuwalne natychmiast lub po zadowalającym czasie po zakończeniu działania w ramach projektu.
- **oddziaływania nieodwracalne** – oddziaływania na zasoby/przedmioty oddziaływania, które są odczuwalne po zakończeniu działania w ramach projektu i utrzymują się przez dłuższy czas. Oddziaływań takich nie można odwrócić przez wdrożenie środków zapobiegawczych;
- **oddziaływania lokalne** – oddziaływania dotyczące ważnych w skali lokalnej zasobów w bezpośredniej bliskości przewidywanego działania (rzędu setek metrów lub kilometra od miejsca lokalizacji przedsięwzięcia), lub ograniczone do jednego rodzaju zasobu środowiska;
- **oddziaływania regionalne** – oddziaływania dotyczące ważnych w skali regionalnej (do ok. 10 km od miejsca lokalizacji przedsięwzięcia) środowiskowych zasobów, lub odczuwane w skali regionalnej wyznaczone przez siedliska lub ekosystemy;
- **oddziaływania krajowe** – oddziaływania dotyczące ważnych w skali kraju (>10 km od lokalizacji przedsięwzięcia) zasobów środowiskowych, dotyczące obszaru ważnego w skali kraju lub powodujące konsekwencje makroekonomiczne;
- **oddziaływania ponadnarodowe (transgraniczne)** – oddziaływania odczuwalne poza granicami kraju.

Przy programowaniu środowiskowych skutków realizacji przedsięwzięć LPR zastosowano metodę macierzy interakcji. W wiersze wpisano planowane do realizacji w ramach poszczególnych osi priorytetowych i priorytetów inwestycyjnych typy projektów, a w kolumnach wpisano wskaźniki charakteryzujące i opisujące środowisko. Tabele ilustrujące wpływ na konkretny komponent środowiska przedstawiono w rozdziałach 5.1 – 5.10. Tabele te uwzględniają zarówno projekty potencjalnie mogące bezpośrednio oddziaływać na środowisko, jak i te, które charakteryzują się jedynie pośrednimi oddziaływaniami.

Występowanie wzajemnego oddziaływania pomiędzy składnikami przeciwstawnych osi zaznaczono następującymi symbolami:

<b>+</b>	<b>dominujące oddziaływanie pozytywne</b>
<b>0</b>	brak oddziaływania / oddziaływanie neutralne
<b>+/-</b>	realizacja celu może spowodować zarówno pozytywne, jak i negatywne oddziaływania i skutki w zakresie analizowanego zagadnienia. Obydwa rodzaje skutków mogą być znaczące.
<b>-</b>	dominujące oddziaływanie negatywne

Charakterystykę zdiagnozowanych potencjalnych oddziaływań na komponenty środowiska przedstawiono w kolejnych rozdziałach.

## **5.1 Przewidywane znaczące oddziaływania na różnorodność biologiczną, w tym: rośliny i zwierzęta, leśnictwo i rolnictwo**

### **Znaczące oddziaływanie punktowe wynikające z realizacji projektów**

W trakcie realizacji zadań związanych z rewitalizacją obiektów architektonicznych, porządkowaniem istniejących lub urządzeniem nowych terenów zielonych w ramach celu C.1. nastąpi niewielki wpływ na faunę (głównie ptaki) i florę, związany głównie z usunięciem części istniejących drzew i krzewów. Usuwanie drzew i krzewów z obszarów rewitalizowanych będzie miało miejsce jedynie w przypadkach: ich złego stanu zdrowotnego, konieczności korekty nieprawidłowo przeprowadzonych wcześniejszych nasadzeń oraz usuwaniem samosiewu. Wszelkie działania w obrębie zieleni będą miały na celu przede wszystkim jej uporządkowanie, nadanie terenom zieleni urządzonej nowej, atrakcyjnej formy oraz radykalną poprawę stanu zdrowotnego i żywotności porastającej je roślinności dzięki dokonanim cięć sanitarnym i nowym nasadzeniom.

Większy wpływ na różnorodność biologiczną będą miały działania przewidziane do realizacji w ramach projektu C.2.3. Na terenie objętym planowanym projektem C.2.3. (obszar zalewowy potoku Cisowiec) dominuje zieleń nieurządzona, w tym związana z występującymi tam ciekami wodnymi. Ponad 60% tego terenu pokryte jest zielenią niską. W większości są to zbiorowiska porastające nieużytki rolnicze (niekoszone łąki) oraz zbiorowiska terenów podmokłych. Na tereny w pobliżu zabudowań wkracza roślinność ruderalna. Tereny wzdłuż rowów melioracyjnych porośnięte są roślinnością regularnie koszoną. W obniżeniach terenu spowodowanych działalnością górniczą wykształciły się zbiorowiska o cechach zbiorowisk szuwarowych. W koncepcji zagospodarowania terenu uwzględniono zachowanie i wzmacnianie bioróżnorodności siedlisk podmokłych, które pełnią ważną funkcję ekologiczną. Warunkiem koniecznym dla realizacji tego celu jest zachowanie stosunków wodnych dogodnych dla rozwoju roślinności hydrogenicznej. Około 40% powierzchni przedmiotowego terenu porasta zieleń średnio wysoka i wysoka – drzewa rosnące zarówno pojedynczo, jak i grupami. Dominującym gatunkiem są olsze. Ze względu na rozmiar inwestycji zakłada się wycinkę pojedynczych/grup drzew, zachowane jednakże zostaną charakterystyczne formy naturalnego krajobrazu oraz wartościowe elementy drzewostanu, w tym zieleń przywodna wzdłuż cieków i dolin rzecznych.

Budowa zbiornika wodnego przyczyni się do zwiększenia bioróżnorodności analizowanego terenu. Planowany do budowy zbiornik nie będzie pełnił wyłącznie funkcji hodowlanej, ale również stanie się siedliskiem dla pozostałych organizmów wodnych (m.in. roślinności wodnej, makro i mikrozoobentosu). Poziom bioróżnorodności w obrębie zbiornika, będzie jednak w dużym stopniu zależny od poziomu trofii zbiornika i jego podatności na proces eutrofizacji. Ze względu na nieznane warunki hydrologiczne – prędkość

przepływu wód przez zbiornik, ukształtowanie misy zbiornika, typ dna, przejrzystość wody, fizyko-chemiczne właściwości wód, szczegółowe określenie zmian w świecie roślin i zwierząt będzie możliwe dopiero na etapie wykonywania raportu oddziaływania na środowisko planowanego przedsięwzięcia.

Zaplanowany do budowy zbiornik, może wpłynąć na lokalną zmianę poziomu wód gruntowych na terenach przyległych, a tym samym spowodować zmianę siedliskową w stosunku do stanu obecnego. Aby uniknąć znacznych zmian warunków siedliskowych dla istniejącej roślinności, planowany do realizacji zbiornik należy zaprojektować i wykonać w taki sposób, aby zminimalizować ewentualny negatywny wpływ na poziom wód gruntowych, w szczególności w obrębie terenów podmokłych. Podobnie – aby uniknąć nadmiernego utwardzenia i uszczelnienia gruntu, planowane założenia parkowe powinny uwzględnić poprowadzenie ścieżek na palach, w szczególności w obrębie już wykształconych zbiorowisk terenów podmokłych. Przed wykonaniem szczegółowego projektu technicznego inwestycji – aby dostosować koncepcję do istniejących warunków gruntowo – wodnych i uniknąć potencjalnego przekształcenia siedlisk podmokłych, **powinna zostać przeprowadzona szczegółowa inwentaryzacja przyrodnicza wraz z analizą aktualnych stosunków wodnych** oraz określeniem funkcji cieków jako szlaku migracji dla organizmów wodnych. Dzięki temu możliwe będzie takie zaplanowanie prac, aby nadać temu obszarowi funkcję rekreacyjną, przy wzmocnieniu jego funkcji ekologicznej, w szczególności poprzez umożliwienie sukcesji ekosystemów siedlisk wodnych i podmokłych oraz zachowanie ciągłości ekologicznej terenów wydłuż cieków wodnych.

Przewidywane oddziaływania poszczególnych przedsięwzięć planowanych do realizacji w ramach LPR, przedstawiono w tabeli poniżej.

**Tabela 12 Przewidywane oddziaływania przedsięwzięć na różnorodność biologiczną, w tym: rośliny i zwierzęta, leśnictwo i rolnictwo**

Cel szczegółowy	Projekt rewitalizacyjny	Oddziaływania pośrednie	Oddziaływania bezpośrednie
C.1. Poprawa estetyki przestrzeni publicznych miasta	C.1.1 Rewitalizacja przestrzenna centrum miasta – projekty: A i B	0	+/-
	C.1.2 Rewitalizacja dworca PKP wraz z otoczeniem oraz poszerzeniem funkcji parkingowej	0	+/-
C.2. Zwiększenie potencjału kulturowego i przyrodniczego miasta	C.2.1 Rewitalizacja wzniesienia Golcówka i budowa zielonej przestrzeni rekreacyjnej	+	+/-
	C.2.2 Proekologiczna rewitalizacja terenu kamieniołomu	+	+/-
	C.2.3 Rewitalizacja przyrodnicza i na cele rekreacyjne terenu położonego w strefie zalewowej potoku Cisowiec	+/-	+/-
C.3. Wzmocnienie identyfikacji mieszkańców z miastem	C.3.1 Rewitalizacja oraz budowa bezpiecznych, ogólnodostępnych przestrzeni rekreacyjnych - miejsc integracji społecznej	+	+/-
	C.3.2 Program aktywizacji społecznej dzieci i młodzieży	0	0
	C.3.3 Utrzymanie lokalnego rzemiosła i drobnej wytwórczości	0	0

Źródło: Opracowanie własne GIG

### **Znaczące oddziaływanie wynikające z wdrożenia Lokalnego Programu Rewitalizacji**

Działania przewidziane do realizacji w ramach celu szczegółowego C.1. realizowane będą w większości na terenie zabudowanym, gdzie tylko niewielkie przestrzenie zajmują tereny zielone, aczkolwiek wtórnie urządzone przez człowieka. Na obszarach przewidzianych do rewitalizacji zlokalizowane są tereny zieleni urządzonej, takie jak: skwery, czy ciągi zieleni przydrożnej. Zieleń tą tworzą trawniki, zadrzewienia, krzewy oraz byliny. W kontekście centrum miasta pojęcie różnorodności biologicznej nie może być rozumiane w klasycznym znaczeniu, gdyż z założenia zarówno świat zwierząt, jak i roślin jest bardzo ograniczony, dlatego też przedmiotowe projekty nie wpłyną negatywnie na różnorodność biologiczną.

Projekty planowane do realizacji w ramach celu C.2. nie powinny przyczynić się do redukcji liczby gatunków, jak też nie powinny przyczynić się do redukcji populacji zwierząt, czy liczby obiektów przyrodniczych – zakłada się raczej, że dojdzie do **porządkowania, estetyzacji i wzbogacania terenów zielonych (a więc nawet do wzrostu bioróżnorodności)** – należy jednak uwzględnić fakt, że będą to procesy sztuczne i przebiegające

głównie na terenach antropogenicznie przekształconych (zieleń miejska, wyrobiska, podmokłości w nieckach osiadania).

## **5.2 Przewidywane znaczące oddziaływania na obszary chronione, w tym obszary Natura 2000**

### **Znaczące oddziaływanie punktowe wynikające z realizacji projektów**

Na terenie objętym Lokalnym Programem Rewitalizacji, ani w jego otoczeniu nie ma obiektów i terenów objętych ochroną na mocy przepisów prawa, zgodnie z treścią Ustawy z dnia 16 kwietnia 2004 roku *o ochronie przyrody*<sup>42</sup>, na które realizacja któregokolwiek z projektów rewitalizacyjnych mogłaby mieć wpływ. **Realizacja projektów rewitalizacyjnych nie będzie związana ze znaczącym oddziaływaniem na najbliższe położone obszary chronione** – zarówno, położony w odległości ok. 9 km *Obszar Chronionego Krajobrazu Dobra – Wilkoszyn*, jak i znajdujący się w odległości ok. 10km –obszar Natura 2000 *Obszar Specjalnej Ochrony Ptaków Stawy w Brzeszczach (PLB120009)*.

W najbliższej okolicy występują zbiorowiska roślinne podlegające ochronie prawnej – **fragmenty muraw kserotermicznych (6210)**<sup>43</sup>, wymagające zachowania. Planowane w ramach projektów C.2.1. i C.2.2. z przyrodniczego punktu widzenia będą miały pozytywny efekt na znajdującą się na tych terenach roślinność. W przypadku działania C.2.2., konkretne możliwości wykorzystania wyrobiska kopalni po okresie powierzchniowej eksploatacji (po roku 2021) uzależnione są od szeregu czynników, między innymi od: ostatecznego ukształtowania rzeźby (morfologii) terenu i warunków hydrogeologicznych, aczkolwiek istnieją szerokie możliwości wykorzystania tego terenu pod usługi sportu i rekreacji. Aktualnie ze względu na prowadzoną eksploatację w obrębie kamieniołomu dominują tereny pozbawione okrywy roślinnej. Wartymi zachowania i udostępnienia jako wartościowego elementu krajobrazu są kształtujące się obecnie na dnie wyrobiska zbiorniki wodne. Zarówno w obrębie, jak i w bezpośrednim otoczeniu wyrobiska występują siedliska dogodne dla rozwoju roślinności ciepło i sucholubnej. Niemniej brak jakichkolwiek działań po zaprzestaniu eksploatacji spowoduje najprawdopodobniej zarośnięcie terenu gatunkami inwazyjnymi i ekspansywnymi (jak robinia akacjowa, klon jesionolistny, trzcinnik pospolity). Wykorzystanie terenu do celów rekreacyjnych z uwzględnieniem potencjału przyrodniczego terenu przyczyni się natomiast do zwiększeniu różnorodności tego obszaru. Konkretnie działania służące utrzymaniu i zwiększeniu bioróżnorodności terenu należy zaplanować bezpośrednio po zaprzestaniu eksploatacji górniczej w obrębie kamieniołomu. Działania te powinny obejmować wspomaganie procesów sukcesyjnych w kierunku zbiorowisk kserotermicznych, zabezpieczenie terenu przed ekspansją gatunków niepożądanych (np. wycinka, wykaszanie oraz właściwej organizacji ruchu turystycznego w obrębie przedmiotowego terenu.

Zarówno w działaniu C.2.1, jak i w C.2.2. planowana rekultywacja w kierunku przyrodniczym oraz gospodarczym polega głównie na przeznaczaniu obszaru pod usługi nieuciążliwe, w tym m.in.:

- prowadzenia edukacji przyrodniczej (zagadnienia związane z geologią i hydrologią oraz ekologią),
- rozwijania aktywności zaliczanej do tzw. „sportów ekstremalnych”,
- rozwijania turystyki pieszej i rowerowej.

Przedmiotowe funkcje nie będą znacząco negatywnie oddziaływać na siedliska przyrodnicze, tym bardziej, że zostaną podjęte wszelkie niezbędne działania na rzecz zapewniania niezmiennych warunków siedliskowych występującym w pobliżu gatunkom przyrodniczo cennym, w tym siedliskom muraw kserotermicznych, zlokalizowanych w okolicy wzniesienia Golcówka. Planowane działania uwzględnią będą ochronę przed wkraczaniem gatunków inwazyjnych, postępującym zarastaniem i zacienieniem ścian skalnych, co mogłoby prowadzić do zubożenia składu gatunkowego, a także ochronę przed ruchem turystycznym (w tym wspinaczkowym) poza wyznaczonymi trasami, aby zapobiec mechanicznemu niszczeniu siedliska.

---

<sup>42</sup> Obwieszczenie Marszałka Sejmu Rzeczypospolitej Polskiej z dnia 14 maja 2013 r. w sprawie ogłoszenia jednolitego tekstu ustawy o ochronie przyrody, Dz.U. 2013 poz. 627

<sup>43</sup> wymienione w Załączniku I Dyrektywy Rady 92/43/EWG z dnia 21 maja 1992 r. w sprawie ochrony siedlisk przyrodniczych oraz dzikiej fauny i flory (tzw. Dyrektywa Siedliskowa).



**Działania przewidywane do realizacji w projekcie *Lokalnego Programu Rewitalizacji dla Miasta Imielin* nie obejmują także obszaru położonego na granicy Chełmu Śląskiego, Łędzin i Imielina –w okolicy Smutnej Góry (Chełmska Góra, 235-251 m n.p.m.), który był proponowany do objęcia go ochroną prawną jako obszar Natura 2000 „Błędów koło Chełma Śląskiego”<sup>44</sup>. Jest to zapadlisko pogórnicy, w którym wytworzyło się siedlisko bagiennego z charakterystycznymi zbiorowiskami roślin i zwierząt (rzadkie gatunki zwierząt, głównie bezkręgowców, w tym ważek, takie jak: objęta ścisłą ochroną gatunkową zalotka większa<sup>45</sup>, jak i najmniejsza w Polsce – iglica mała; która została wpisana do Czerwonej Księgi Gatunków Zagrożonych). Na terenie Imielina obszar ten obejmuje głównie drzewostan siedliska lasu mieszanego o składzie gatunkowym ze znacznym udziałem sosny w wieku 79 – 99 lat, bez udziału roślin charakterystycznych dla siedlisk bagiennych. Zgodnie z opinią Nadleśnictwa Katowice<sup>46</sup>, prowadzenie gospodarki leśnej na tym obszarze nie wpływa negatywnie na istniejące siedlisko, florę i faunę. Działania planowane w LPR nie będą powodować:**

- obniżania się poziomu wód gruntowych, co mogłoby prowadzić do okresowego podsychania lub wysychania obszarów torfowiskowych,
- wylesiania otoczenia zbiorników, co mogłoby prowadzić do nadmiernego wzrostu żyzności wody, a przez to do zmian w składzie gatunkowym i strukturze roślinności,

**a zatem nie będą miały wpływu na miejsca występowania i siedliska zalotki większej, ani iglicy małej.**

**Tabela 13 Przewidywane oddziaływania przedsięwzięć na obszary chronione, w tym obszary Natura 2000**

Cel szczegółowy	Projekt rewitalizacyjny	Oddziaływania pośrednie	Oddziaływania bezpośrednie
C.1. Poprawa estetyki przestrzeni publicznych miasta	C.1.1 Rewitalizacja przestrzenna centrum miasta – projekty: A i B	0	0
	C.1.2 Rewitalizacja dworca PKP wraz z otoczeniem oraz poszerzeniem funkcji parkingowej	0	0
C.2. Zwiększenie potencjału kulturowego i przyrodniczego miasta	C.2.1 Rewitalizacja wzniesienia Golcówka i budowa zielonej przestrzeni rekreacyjnej	+	0
	C.2.2 Proekologiczna rewitalizacja terenu kamieniołomu	+	0
	C.2.3 Rewitalizacja przyrodnicza i na cele rekreacyjne terenu położonego w strefie zalewowej potoku Cisowiec	0	0
C.3. Wzmocnienie identyfikacji mieszkańców z miastem	C.3.1 Rewitalizacja oraz budowa bezpiecznych, ogólnodostępnych przestrzeni rekreacyjnych - miejsc integracji społecznej	0	0
	C.3.2 Program aktywizacji społecznej dzieci i młodzieży	0	0
	C.3.3 Utrzymanie lokalnego rzemiosła i drobnej wytwórczości	0	0

Źródło: Opracowanie własne GIG

#### **Znaczące oddziaływanie wynikające z wdrożenia Lokalnego Programu Rewitalizacji**

Dzięki zapewnieniu dodatkowej ochrony, przewidywane w ramach Lokalnego Programu Rewitalizacji działania nie będą znacząco negatywnie oddziaływać na siedliska cenne przyrodniczo. Nie będą także miały wpływu na obszary chronione, w tym obszary Natura 2000. **Działania rewitalizacyjne w ramach LPR nie wpłyną negatywnie na fragmenty muraw kserotermicznych. Dodatkowo planuje się ich zabezpieczenie i oznakowanie w postaci tablic edukacyjnych, co przyczyni się do ochrony tych zbiorowisk roślinnych.**

<sup>44</sup> pismo Generalnego Dyrektora Ochrony Środowiska, znak GDOŚ/DON-4141-2-2/83/09or z dnia 29 kwietnia 2009 r.

Propozycja ta została jednak negatywnie zaopiniowana przez Radę Miasta Imielin (Uchwałą nr XXXII/133/2009 Rady Miasta Imielin z dnia 29 maja 2009 r.), przez Radę Gminy Chełm Śląski (Uchwałą nr XXIX/151/2009 Rady Gminy Chełm Śląski z dnia 29 maja 2009 r.).

<sup>45</sup> gatunek wymieniony w Załączniku II Dyrektyw Siedliskowej

<sup>46</sup> opinia Państwowego Gospodarstwa Leśnego Lasy Państwowe Nadleśnictwo Katowice z 2009 r.

### 5.3 Przewidywane znaczące oddziaływania na zdrowie ludzi

#### Znaczące oddziaływanie punktowe wynikające z realizacji projektów

Realizacja przedsięwzięć wskazanych w Lokalnym Programie Rewitalizacji nie będzie mieć wpływu na pogorszenie stanu zdrowia ludzi. Przewidywane oddziaływanie na zdrowie ludzi – pośrednie i bezpośrednie w skali lokalnej w odniesieniu do poszczególnych typów przedsięwzięć w ramach Programu zostało przedstawione w kolejnej tabeli:

**Tabela 14 Przewidywane oddziaływania przedsięwzięć na zdrowie ludzi**

Cel szczegółowy	Projekt rewitalizacyjny	Oddziaływania pośrednie	Oddziaływania bezpośrednie
C.1. Poprawa estetyki przestrzeni publicznych miasta	C.1.1 Rewitalizacja przestrzenna centrum miasta – projekty: A i B	+	+/-
	C.1.2 Rewitalizacja dworca PKP wraz z otoczeniem oraz poszerzeniem funkcji parkingowej	0	+/-
C.2. Zwiększenie potencjału kulturowego i przyrodniczego miasta	C.2.1 Rewitalizacja wzniesienia Golcówka i budowa zielonej przestrzeni rekreacyjnej	+	+/-
	C.2.2 Proekologiczna rewitalizacja terenu kamieniołomu	+	+/-
	C.2.3 Rewitalizacja przyrodnicza i na cele rekreacyjne terenu położonego w strefie zalewowej potoku Cisowiec	+	+/-
C.3. Wzmocnienie identyfikacji mieszkańców z miastem	C.3.1 Rewitalizacja oraz budowa bezpiecznych, ogólnodostępnych przestrzeni rekreacyjnych - miejsc integracji społecznej	+	+/-
	C.3.2 Program aktywizacji społecznej dzieci i młodzieży	0	0
	C.3.3 Utrzymanie lokalnego rzemiosła i drobnej wytwórczości	0	0

Bezpośrednie oddziaływanie negatywne będzie występować w przypadku projektów rewitalizacyjnych związanych z inwestycjami wymagającymi podejmowania prac budowlanych, modernizacyjnych i montażowych (C.1.1, C.1.2, C.2.1, C.2.2, C.2.3, C.3.1). Oddziaływanie będzie związane z pojawieniem się takich czynników negatywnych jak hałas, drgania (oddziaływanie chwilowe), pylenie, emisje do gruntu oraz wód, utrudnienia komunikacyjne. Należy podkreślić, że wymienione uciążliwości będą występować tylko w najbliższym sąsiedztwie prowadzonych robót budowlanych, a emisja zanieczyszczeń będzie mieć charakter krótkoterminowy, okresowy, chwilowy i odwracalny, ponieważ ustanie po zakończeniu realizacji prac. Realizacja kilku inwestycji jednocześnie przebiegających w bliskim sąsiedztwie, w tym samym czasie stwarza prawdopodobieństwo wystąpienia oddziaływania skumulowanego, gdzie uciążliwości m.in. hałas, drgania (oddziaływanie chwilowe), pylenie, utrudnienia komunikacyjne, mogą mieć znaczny wpływ na stan zdrowia ludzi.

#### Znaczące oddziaływanie wynikające z wdrożenia Lokalnego Programu Rewitalizacji

Projekty rewitalizacyjne uwzględnione w Lokalnym Programie Rewitalizacji będą miały pozytywny wpływ na zdrowie ludzi zwłaszcza w perspektywie długoterminowej. Wszystkie typy działań będą przekładać się w efekcie na poprawę warunków życia i wzrost dobrobytu społeczeństwa. Wdrożenie Lokalnego Programu Rewitalizacji pozwoli ograniczyć proces dezintegracji struktur społecznych, pozwoli na wzmocnienie lokalnej integracji i poczucia tożsamości mieszkańców z miastem Imielin. Realizacja założeń Programu przyczyni się do ograniczenia skali wykluczenia społecznego mieszkańców poprzez realizację projektów ukierunkowanych na aktywizację zawodową młodzieży, a także rozwój firm działających na rynku lokalnym, wzmocnienie ich potencjału i osiągnięcie przewagi konkurencyjnej (C.3.2, C3.3).

## 5.4 Przewidywane znaczące oddziaływania na jakość i zasoby wód

### Znaczące oddziaływanie punktowe wynikające z realizacji projektów

Przewiduje się, że większość zadań planowanych do realizacji w ramach LPR Miasta Imielin – obejmujące zadania inwestycyjne, w ramach których będą wykonywane takie prace (w różnym zakresie w zależności od projektu rewitalizacyjnego), jak budowa nowych, czy modernizacja istniejących obiektów w ramach projektów C.1.1 i C.1.2; budowa obiektów rekreacyjnych, rewitalizacja i odnowa obszarów zielonych, w tym budowa placu zabaw dla dzieci i młodzieży, udostępnienie terenów rekreacyjnych (altana, wiaty, ławki), ścieżek spacerowych, ciągów pieszych, oświetlenia, ogrodzenia, skate parku, czy budowa instalacji oświetleniowej w ramach projektów C2.2., C.2.3., czy C.3.1. będą miały w większości bardzo niewielki wpływ na środowisko gruntowo – wodne oraz gospodarkę wodno-ściekową miasta. Na obecnym etapie planowania, szacuje się, że charakter zadań nie wskazuje na konieczność prowadzenia głębokich wykopów wymagających odwodnienia, w związku z czym wpływ na wody powierzchniowe i podziemne w trakcie robót ziemnych nie będzie występował.

W trakcie budowy istnieje potencjalne niebezpieczeństwo zanieczyszczenia gruntów substancjami ropopochodnymi pochodzącymi ze sprzętu budowlanego i środków transportu (potencjalne mikrowycieki olejów przekładniowych, silnikowych, paliwa, itp.). Aby zminimalizować niebezpieczeństwo skażenia zaplecze budowy, na którym będzie parkował ten sprzęt powinno zostać zorganizowane na terenie utwardzonym, zabezpieczonym warstwą nieprzepuszczalną. Oprócz tego stan sprzętu budowlanego i środków transportu powinien być na bieżąco monitorowany. Zminimalizuje to potencjalne zagrożenie dla środowiska gruntowo-wodnego. Na etapie opracowania organizacji budowy powinno się zapewnić odpowiednie warunki sanitarne pracownikom (np. poprzez ustawienie kabin przewoźnych).

Na etapie eksploatacji, w obiektach wskazanych do rewitalizacji w ramach realizacji projektu C.1.1 i C.1.2 będzie wykorzystywana woda do celów socjalno-gospodarczych i w związku z tym będą powstawać ścieki sanitarne. Ścieki sanitarne będą odprowadzane do zewnętrznej sieci kanalizacji sanitarnej i kierowane do oczyszczalni ścieków. Wody opadowe z terenów utwardzonych będą odprowadzane do kanalizacji deszczowej.

Wpływ na warunki wodne mogą mieć działania podjęte na rzecz realizacji projektu C.2.3, w ramach którego planowane jest zagospodarowanie terenu w strefie zalewowej potoku Cisowiec m.in. poprzez budowę zbiornika retencyjnego. Wpływ budowy ewentualnego zbiornika zależny będzie od sposobu jego wykonania oraz eksploatacji i utrzymania zarówno czaszy zbiornika i jego brzegów, jak również gospodarki wodno-ściekowej prowadzonej w jego zlewni. Lokalizacja zbiornika wpłynie na wyrównanie przepływów poniżej zbiornika oraz ograniczenie lokalnych podtopień. Właściwie funkcjonujące zbiorniki przepływowe o dobrym stanie ekologicznym przyczyniają się do poprawy jakości wód powierzchniowych (akumulacja substancji biogennych oraz zawiesiny). Realizacja przedsięwzięcia wymaga jednak szczególnej uwagi celem uniknięcia degradacji zbiornika i występujących w jego obrębie ekosystemów wywołanych procesami eutrofizacji poprzez nadmierne antropogeniczne zasilanie zbiornika związkami biogennymi oraz kumulację zanieczyszczeń w osadach dennych poprzez sedymentację zawieszin. Jako, że skutkami niewłaściwego utrzymania tego typu zbiorników są najczęściej:

- wypływanie zbiornika - zmniejszenie pojemności retencyjnej,
- uwalnianie zanieczyszczeń do wody i powietrza – pogorszenie jakości wody, nieprzyjemny uciążliwy zapach,
- ograniczenie wartości estetycznej i funkcjonalnej zbiornika wodnego,
- spadek różnorodności biologicznej zbiornika i eliminacja gatunków wrażliwych na deficyty tlenowe, zanik procesów samooczyszczania,

zostaną podjęte wszelkie niezbędne działania, ograniczające ryzyko wystąpienia tych niepożądanych zjawisk. Najważniejszymi spośród nich powinny być działania podjęte w skali zlewni obejmujące:

- uporządkowanie gospodarki ściekowej w zlewni i redukcję zrzutów substancji biogennych,
- prowadzenie zrównoważonej produkcji rolniczej poprzez racjonalne nawożenie i ograniczenie wielkości erozji,

## Prognoza oddziaływania na środowisko projektu Lokalnego Programu Rewitalizacji Miasta Imielin

- wzrost udziału mokradeł, lasów i zakrzewień,
- renaturalizacja cieków wodnych, w tym poprawa warunków hydromorfologicznych cieków zmiierzająca do zmniejszenia prędkości przepływu.

Budowa zbiornika w ramach projektu C.2.3 może mieć wpływ głównie na lokalną zmianę poziomu wód gruntowych i wyrównanie przepływu w rzece. Zmiany stosunków wodnych będą miały jednak jedynie charakter lokalny, inwestycja nie powinna mieć wpływu na JCW „Imielinka” (kod PLRW20006212994), w obszarze której zlokalizowane jest przedmiotowy teren. Ze względu na nieznane warunki hydrologiczne – prędkość przepływu wód przez zbiornik, ukształtowanie misy zbiornika, typ dna, szczegółowe określenie zmian stosunków wodnych będzie możliwe dopiero na etapie wykonywania raportu oddziaływania na środowisko konkretnego projektu technicznego przedsięwzięcia. Ponieważ na analizowanym terenie znajdują się ekosystemy terenów podmokłych, które warto zachować, planowany do realizacji zbiornik należy zaprojektować i wykonać w taki sposób, aby zminimalizować ewentualny negatywny wpływ na poziom wód gruntowych kształtujące się obecnie w obrębie tych ekosystemów.

Przewidywane oddziaływanie na jakość i zasoby wody – pośrednie i bezpośrednie w skali lokalnej w odniesieniu do poszczególnych typów przedsięwzięć w ramach Programu zostało przedstawione w poniższej tabeli.

**Tabela 15 Przewidywane oddziaływania przedsięwzięć na jakość i zasoby wód**

Cel szczegółowy		Projekt rewitalizacyjny	Oddziaływania pośrednie	Oddziaływania bezpośrednie
<b>C.1. Poprawa estetyki przestrzeni publicznych miasta</b>		C.1.1 Rewitalizacja przestrzenna centrum miasta – projekty: A i B	0	+/-
		C.1.2 Rewitalizacja dworca PKP wraz z otoczeniem oraz poszerzeniem funkcji parkingowej	0	+/-
C.2. Zwiększenie potencjału kulturowego i przyrodniczego miasta		C.2.1 Rewitalizacja wzniesienia Golcówka i budowa zielonej przestrzeni rekreacyjnej	0	+/-
		C.2.2 Proekologiczna rewitalizacja terenu kamieniołomu	+	+/-
		C.2.3 Rewitalizacja przyrodnicza i na cele rekreacyjne terenu położonego w strefie zalewowej potoku Cisowiec	+/-	+/-
C.3. Wzmocnienie identyfikacji mieszkańców z miastem		C.3.1 Rewitalizacja oraz budowa bezpiecznych, ogólnodostępnych przestrzeni rekreacyjnych - miejsc integracji społecznej	+	0
		C.3.2 Program aktywizacji społecznej dzieci i młodzieży	0	0
		C.3.3 Utrzymanie lokalnego rzemiosła i drobnej wytwórczości	0	0

Źródło: Opracowanie własne GIG

### Znaczące oddziaływanie wynikające z wdrożenia Lokalnego Programu Rewitalizacji

Projekty rewitalizacyjne uwzględnione w Lokalnym Programie Rewitalizacji nie będą negatywnie oddziaływać na jakość wód powierzchniowych ani podziemnych w perspektywie długoterminowej. Zapewnienie odpowiednich działań ochronnych podczas realizacji prac dotyczących rewitalizacji przestrzennej centrum miasta (C.1.1) oraz rewitalizacji dworca PKP powinno zminimalizować ryzyko incydentalnego zanieczyszczenia wód. Realizacja projektów mających na celu odtworzenie zasobów roślinnych, zagospodarowanie terenów o wysokich walorach przyrodniczych czy też budowa zielonej przestrzeni rekreacyjnej (C.2.1, C.3.1) wpłynie pozytywnie na środowisko i nie przyczyni się do zwiększenia emisji zanieczyszczeń i w konsekwencji zanieczyszczenia wód podziemnych, ani powierzchniowych.

## 5.5 Przewidywane znaczące oddziaływania na jakość powietrza

### Znaczące oddziaływanie punktowe wynikające z realizacji projektów

Wszystkie realizowane w ramach Lokalnego Programu Rewitalizacji projekty rewitalizacyjne powinny charakteryzować się neutralnym oddziaływaniem na środowisko. Przewidywane wpływy projektów

**Prognoza oddziaływania na środowisko projektu  
Lokalnego Programu Rewitalizacji Miasta Imielin**

rewitalizacyjnych realizowanych z ramach LPR w odniesieniu do pośrednich i bezpośrednich typów oddziaływania przedstawione zostały w tabeli poniżej.

**Tabela 16 Przewidywane oddziaływania przedsięwzięć na jakość powietrza**

Cel szczegółowy		Projekt rewitalizacyjny	Oddziaływania pośrednie	Oddziaływania bezpośrednie
C.1. Poprawa estetyki przestrzeni publicznych miasta		C.1.1 Rewitalizacja przestrzenna centrum miasta – projekty: A i B	0	+/-
		C.1.2 Rewitalizacja dworca PKP wraz z otoczeniem oraz poszerzeniem funkcji parkingowej	0	+/-
C.2. Zwiększenie potencjału kulturowego i przyrodniczego miasta		C.2.1 Rewitalizacja wzniesienia Golcówka i budowa zielonej przestrzeni rekreacyjnej	0	+/-
		C.2.2 Proekologiczna rewitalizacja terenu kamieniołomu	+	+/-
		C.2.3 Rewitalizacja przyrodnicza i na cele rekreacyjne terenu położonego w strefie zalewowej potoku Cisowiec	0	+/-
C.3. Wzmocnienie identyfikacji mieszkańców z miastem		C.3.1 Rewitalizacja oraz budowa bezpiecznych, ogólnodostępnych przestrzeni rekreacyjnych - miejsc integracji społecznej	0	+/-
		C.3.2 Program aktywizacji społecznej dzieci i młodzieży	0	0
		C.3.3 Utrzymanie lokalnego rzemiosła i drobnej wytwórczości	0	0

Źródło: Opracowanie własne GIG

W związku z realizacją projektów rewitalizacyjnych (C.1.1, C.1.2, C.2.1, C.2.2, C.2.3, C.3.1), zostaną wygenerowane do atmosfery emisje pyłów oraz innych gazów. Związane będzie to z podejmowanymi robotami budowlanymi, przestrzennym zagospodarowaniem terenu itp. Oddziaływanie to będzie miało negatywny charakter, jednakże: krótkotrwały, chwilowy, odwracalny, występujący w miejscach realizowanych prac (lokalnie). Można spodziewać się również krótkoterminowych, chwilowych i odwracalnych oddziaływań związanych z transportem zakupionych elementów małej architektury, materiałów budowlanych czy innych elementów niezbędnych do wykonania projektów rewitalizacyjnych.

#### **Znaczące oddziaływanie wynikające z wdrożenia Lokalnego Programu Rewitalizacji**

Projekty rewitalizacyjne uwzględnione w Lokalnym Programie Rewitalizacji nie będą negatywnie oddziaływać na jakość powietrza w perspektywie długoterminowej. Pozytywnym rezultatem wdrożenia projektu rewitalizacyjnego będzie zmniejszenie negatywnych oddziaływań na atmosferę, takich jak: hałas, drgania czy pylenie spowodowane eksploatacją dolomitu i wapienia w przypadku projektu związanego z rewitalizacją terenu kamieniołomu (C.2.2). Realizacja projektów mających na celu odtworzenie zasobów roślinnych, zagospodarowanie terenów o wysokich walorach przyrodniczych czy też budowa zielonej przestrzeni rekreacyjnej (C.2.1, C.2.3, C.3.1) wpłynie pozytywnie na środowisko i nie przyczyni się do zwiększenia emisji zanieczyszczeń i w konsekwencji zanieczyszczenia powietrza.

## **5.6 Przewidywane znaczące oddziaływania na klimat**

#### **Znaczące oddziaływanie punktowe wynikające z realizacji projektów**

Przewiduje się, iż projekty rewitalizacyjne realizowane w ramach Lokalnego Programu Rewitalizacji nie będą znacząco negatywnie oddziaływać na klimat. Przewidywane wpływy projektów rewitalizacyjnych realizowanych z ramach LPR w odniesieniu do pośrednich i bezpośrednich typów oddziaływania przedstawione zostały w tabeli poniżej.

**Tabela 17 Przewidywane oddziaływania przedsięwzięć na klimat**

Cel szczegółowy		Projekt rewitalizacyjny	Oddziaływania pośrednie	Oddziaływania bezpośrednie
C.1. Poprawa estetyki	C.1.1	Rewitalizacja przestrzenna centrum miasta –	0	0

**Prognoza oddziaływania na środowisko projektu  
Lokalnego Programu Rewitalizacji Miasta Imielin**

Cel szczegółowy		Projekt rewitalizacyjny	Oddziaływania pośrednie	Oddziaływania bezpośrednie
przestrzeni publicznych miasta		projekty: A i B		
		C.1.2 Rewitalizacja dworca PKP wraz z otoczeniem oraz poszerzeniem funkcji parkingowej	0	0
C.2. Zwiększenie potencjału kulturowego i przyrodniczego miasta		C.2.1 Rewitalizacja wzniesienia Golcówka i budowa zielonej przestrzeni rekreacyjnej	0	0
		C.2.2 Proekologiczna rewitalizacja terenu kamieniołomu	0	0
		C.2.3 Rewitalizacja przyrodnicza i na cele rekreacyjne terenu położonego w strefie zalewowej potoku Cisowiec	0	0
C.3. Wzmocnienie identyfikacji mieszkańców z miastem		C.3.1 Rewitalizacja oraz budowa bezpiecznych, ogólnodostępnych przestrzeni rekreacyjnych - miejsc integracji społecznej	0	0
		C.3.2 Program aktywizacji społecznej dzieci i młodzieży	0	0
		C.3.3 Utrzymanie lokalnego rzemiosła i drobnej wytwórczości	0	0

Źródło: Opracowanie własne GIG

Specyfika prac realizowanych w ramach projektów rewitalizacyjnych nie przyczyni się do znacznych emisji zanieczyszczeń, czy też gazów cieplarnianych, które miałyby wpływ na stan klimatu. Potencjalnie występujące negatywne oddziaływania mogą mieć charakter krótkotrwały, chwilowy i odwracalny. Skala oddziaływania projektów rewitalizacyjnych będzie przyjmować charakter lokalny.

#### Znaczące oddziaływanie wynikające z wdrożenia Lokalnego Programu Rewitalizacji

Realizacja projektów rewitalizacyjnych wynikających z wdrożenia Lokalnego Programu Rewitalizacji Miasta Imielin będzie miała neutralny wpływ na zmiany klimatu. Wdrożenie projektów związanych z odtworzeniem zasobów roślinnych, zagospodarowaniem terenów o wysokich walorach przyrodniczych czy też budową zielonej przestrzeni rekreacyjnej nie przyczyni się do znacznych emisji zanieczyszczeń, czy też gazów cieplarnianych w perspektywie długoterminowej.

## 5.7 Przewidywane znaczące oddziaływania na powierzchnię ziemi

#### Znaczące oddziaływanie punktowe wynikające z realizacji projektów

Zakres działań proponowany do realizacji w ramach Lokalnego Programu Rewitalizacji Miasta Imielin nie powinien w sposób istotny negatywnie oddziaływać na ogólne cechy charakteryzujące powierzchnię ziemi. Przewidywane oddziaływanie na powierzchnię ziemi – pośrednie i bezpośrednie w skali lokalnej w odniesieniu do poszczególnych typów przedsięwzięć w ramach Programu zostało przedstawione w kolejnej tabeli:

**Tabela 18 Przewidywane oddziaływania przedsięwzięć na powierzchnię ziemi (w tym na gleby)**

Cel szczegółowy		Projekt rewitalizacyjny	Oddziaływania pośrednie	Oddziaływania bezpośrednie
C.1. Poprawa estetyki przestrzeni publicznych miasta		C.1.1 Rewitalizacja przestrzenna centrum miasta – projekty: A i B	0	+/-
		C.1.2 Rewitalizacja dworca PKP wraz z otoczeniem oraz poszerzeniem funkcji parkingowej	0	+/-
C.2. Zwiększenie potencjału kulturowego i przyrodniczego miasta		C.2.1 Rewitalizacja wzniesienia Golcówka i budowa zielonej przestrzeni rekreacyjnej	0	+/-
		C.2.2 Proekologiczna rewitalizacja terenu kamieniołomu	0	+/-
		C.2.3 Rewitalizacja przyrodnicza i na cele rekreacyjne terenu położonego w strefie zalewowej potoku Cisowiec	0	+/-
C.3. Wzmocnienie identyfikacji mieszkańców z		C.3.1 Rewitalizacja oraz budowa bezpiecznych, ogólnodostępnych przestrzeni rekreacyjnych - miejsc integracji społecznej	0	+/-

**Prognoza oddziaływania na środowisko projektu  
Lokalnego Programu Rewitalizacji Miasta Imielin**

Cel szczegółowy	Projekt rewitalizacyjny	Oddziaływania pośrednie	Oddziaływania bezpośrednie
miastem	C.3.2 Program aktywizacji społecznej dzieci i młodzieży	0	0
	C.3.3 Utrzymanie lokalnego rzemiosła i drobnej wytwórczości	0	0

Źródło: Opracowanie własne GIG

Bezpośrednie oddziaływanie negatywne mogą występować w przypadku projektów rewitalizacyjnych związanych z inwestycjami wymagającymi podejmowania prac budowlanych, modernizacyjnych (C.1.1, C.1.2, C.2.1, C.2.2, C.2.3, C.3.1). Oddziaływanie negatywne, mogące wystąpić jedynie na etapie prowadzenia robót budowlanych, będzie związane z pojawieniem się takich czynników jak pylenie, emisje do gruntu oraz wód. Należy podkreślić, że wymienione uciążliwości będą występować tylko w najbliższym sąsiedztwie prowadzonych prac budowlanych, a emisja zanieczyszczeń będzie mieć charakter krótkoterminowy, okresowy, chwilowy i odwracalny, ponieważ ustanie po zakończeniu realizacji prac. Realizacja projektów infrastrukturalnych i budowlanych może spowodować naruszenie struktury i profilu przypowierzchniowej warstwy ziemi oraz zniszczenie biologicznych funkcji gleby. Zakres negatywnych oddziaływań związany z pracami budowlanymi, w tym składowanie odpadów, deniwelacja terenu, będzie mieć charakter trwały, ale ograniczony jedynie do zagospodarowanej danej powierzchni.

Działania rewitalizacyjne przewidziane w ramach Lokalnego Programu Rewitalizacji, szczególnie w przypadku polegające na ochronie i wzmacnianiu bioróżnorodności oraz usuwania zanieczyszczeń z gruntu, wzmocnienia naturalnej odporności gleb na degradację będzie oddziaływać pozytywnie na powierzchnię ziemi.

#### **Znaczące oddziaływanie wynikające z wdrożenia Lokalnego Programu Rewitalizacji**

Ze względu na charakter przedsięwzięć realizowanych w ramach LPR nastawionych na racjonalne i optymalne wykorzystanie istniejącej bądź planowanej infrastruktury oraz zasobów przyrodniczych nie przewiduje się negatywnych oddziaływań Programu na powierzchnię ziemi i gleby. Podczas realizacji LPR przewiduje się, iż wszystkie działania prowadzone będą z zachowaniem zasad zrównoważonego rozwoju, a co za tym idzie będą pozytywnie wpływały na powierzchnię ziemi i glebę. Ich celem będzie takie prowadzenie prac związanych z nowopowstającą bądź modernizowaną infrastrukturą, aby działania te nie przyczyniały się do degradacji gleby.

## **5.8 Przewidywane znaczące oddziaływania na krajobraz**

#### **Znaczące oddziaływanie punktowe wynikające z realizacji projektów**

Realizacja projektów rewitalizacyjnych w ramach LPR, związanych z modernizacją infrastruktury w bezpośredni sposób będzie oddziaływać na krajobraz, przede wszystkim dotyczy to działań w ramach projektów: C.1.1., C.1.2. Wszystkie działania rewitalizacyjne mają na celu porwę warunków przestrzennych (w tym estetykę przestrzeni publicznych), społecznych oraz gospodarczych dlatego też nie przewiduje się znaczącego negatywnego oddziaływania na krajobraz realizowanych projektów. Przewidywane oddziaływanie na krajobraz – pośrednie i bezpośrednie w skali lokalnej w odniesieniu do poszczególnych typów przedsięwzięć w ramach Programu zostało przedstawione w kolejnej tabeli:

**Tabela 19 Przewidywane oddziaływania przedsięwzięć na krajobraz**

Cel szczegółowy	Projekt rewitalizacyjny	Oddziaływania pośrednie	Oddziaływania bezpośrednie
C.1. Poprawa estetyki przestrzeni publicznych miasta	C.1.1 Rewitalizacja przestrzenna centrum miasta – projekty: A i B	+	+/-
	C.1.2 Rewitalizacja dworca PKP wraz z otoczeniem oraz poszerzeniem funkcji parkingowej	+	+/-
C.2. Zwiększenie	C.2.1 Rewitalizacja wzniesienia Golcówka i budowa	+	+/-

**Prognoza oddziaływania na środowisko projektu  
Lokalnego Programu Rewitalizacji Miasta Imielin**

potencjału kulturowego i przyrodniczego miasta	zielonej przestrzeni rekreacyjnej		
	C.2.2 Proekologiczna rewitalizacja terenu kamieniołomu	+	+/-
	C.2.3 Rewitalizacja przyrodnicza i na cele rekreacyjne terenu położonego w strefie zalewowej potoku Cisowiec	+	+/-
C.3. Wzmocnienie identyfikacji mieszkańców miastem	C.3.1 Rewitalizacja oraz budowa bezpiecznych, ogólnodostępnych przestrzeni rekreacyjnych - miejsc integracji społecznej	+	+/-
	C.3.2 Program aktywizacji społecznej dzieci i młodzieży	0	0
	C.3.3 Utrzymanie lokalnego rzemiosła i drobnej wytwórczości	0	0

Źródło: Opracowanie własne GIG

W przypadku przebudowy przestrzeni publicznych oraz obiektów infrastruktury takich jak: budynki, parkingi, ścieżki, stanowiące bardzo często dominanty krajobrazowe o wiodącym oddziaływaniu wizualnym w krajobrazie, a także elementów małej architektury m.in. promującej bądź informującej o danym przedsięwzięciu, ich umiejscowienie i ilość będzie miało wpływ na krajobraz. Zrewitalizowane przestrzenie oraz zmodernizowana infrastruktura przyczyni się do poprawy wizerunku miasta Imielin. Wszystkie projekty mają również na celu ochronę obszarów cennych kulturowo i przyrodniczo.

Pamiętać jednak należy, aby nowe obiekty były zaprojektowane tak, aby komponowały się z otoczeniem, nie powodując konfliktów z aktualnym zagospodarowaniem przestrzeni (w pełnej zgodności z ustaleniami obowiązujących dokumentów planistycznych).

Jedynie oddziaływanie negatywne może wystąpić na etapie realizacji prac budowlanych i będzie ono miało charakter przejściowy, krótko trwały (dotyczy to przede wszystkim projektów C.1.1, C.1.2, C.2.1, C.2.2, C.2.3, C.3.1).

#### **Znaczące oddziaływanie wynikające z wdrożenia Lokalnego Programu Rewitalizacji**

Zakłada się, iż realizowane w ramach LPR projekty, poprzez uwzględnioną w Programie zasadę zrównoważonego rozwoju, będą minimalizować negatywne oddziaływanie działalności człowieka na środowisko, a także charakteryzować się będą innowacyjnością oznaczającą konieczność transformacji w kierunku zielonej gospodarki co bezpośrednio przełoży się na pozytywne oddziaływanie Programu na krajobraz. Podczas realizacji Programu przewiduje się, iż wszystkie działania prowadzone będą z zachowaniem poszanowania krajobrazu, a prace związane z budową bądź modernizacją infrastruktury będą przyczyniać się do poprawy jakości estetycznej krajobrazu. Wdrożenie LPR będzie oddziaływać pozytywnie na środowisko tylko wtedy, gdy będą przestrzegane zasady oraz przepisy prawa związane z ochroną krajobrazu. Nie przestrzeganie tych zasad spowoduje pogłębiający się chaos przestrzenny i degradację krajobrazu w skali lokalnej i regionalnej, a tym samym wdrożenie LPR będzie oddziaływać negatywnie na środowisko.

### **5.10 Przewidywane znaczące oddziaływania na zasoby naturalne**

Realizacja projektów rewitalizacyjnych w ramach Lokalnego Programu Rewitalizacji nie jest nakierowana na poprawę stanu technicznego obiektów i zespołów dziedzictwa kulturowego, przyrodniczego i nie będzie miała znaczącego negatywnego wpływu na stan zasobów naturalnych w Imielinie. Przewidywane wpływy projektów rewitalizacyjnych realizowanych z ramach LPR w odniesieniu do pośrednich i bezpośrednich typów oddziaływania przedstawione zostały w tabeli poniżej.

**Tabela 20 Przewidywane oddziaływania przedsięwzięć na zasoby naturalne**

Cel szczegółowy		Projekt rewitalizacyjny	Oddziaływania pośrednie	Oddziaływania bezpośrednie
C.1. Poprawa estetyki przestrzeni publicznych miasta	C.1.1	Rewitalizacja przestrzenna centrum miasta – projekty: A i B	0	+/-
	C.1.2	Rewitalizacja dworca PKP wraz z otoczeniem oraz poszerzeniem funkcji parkingowej	0	+/-



**Prognoza oddziaływania na środowisko projektu  
Lokalnego Programu Rewitalizacji Miasta Imielin**

C.2. Zwiększenie potencjału kulturowego i przyrodniczego miasta	i	C.2.1 Rewitalizacja wzniesienia Golcówka i budowa zielonej przestrzeni rekreacyjnej	+	+/-
		C.2.2 Proekologiczna rewitalizacja terenu kamieniołomu	+	+/-
		C.2.3 Rewitalizacja przyrodnicza i na cele rekreacyjne terenu położonego w strefie zalewowej potoku Cisowiec	+	+/-
C.3. Wzmocnienie identyfikacji mieszkańców miastem	z	C.3.1 Rewitalizacja oraz budowa bezpiecznych, ogólnodostępnych przestrzeni rekreacyjnych - miejsc integracji społecznej	0	0
		C.3.2 Program aktywizacji społecznej dzieci i młodzieży	0	0
		C.3.3 Utrzymanie lokalnego rzemiosła i drobnej wytwórczości	0	0

Źródło: Opracowanie własne GIG

Negatywne oddziaływanie na stan zasoby naturalne może wystąpić w przypadku realizacji projektów rewitalizacyjnych wymagających prowadzenia prac budowlanych i modernizacyjnych (C.1.1, C.1.2, C.2.1, C.2.2, C.2.3, C.3.1) zwłaszcza w pobliżu wód powierzchniowych, zbiorników wodnych lub w bezpośrednim sąsiedztwie złóż surowców (dolomit). Jednakże, o ile wystąpią, będzie to wyłącznie oddziaływanie krótkoterminowe i chwilowe. Zakładając racjonalne wykorzystanie dostępnych materiałów na potrzeby budowy tj. woda, piasek, kruszywa budowlane, omawiane oddziaływanie będą marginalne.

Realizacja tego typu przedsięwzięć przyczyni się także do wzrostu popytu na materiały budowlane, a tym samym na surowce niezbędne do ich wytworzenia.

#### **Znaczące oddziaływanie wynikające z wdrożenia Lokalnego Programu Rewitalizacji**

Realizacja projektów rewitalizacyjnych (C.2.1, C.2.2, C.2.3) wynikających z wdrożenia Lokalnego Programu Rewitalizacji będzie miała pozytywny wpływ na zasoby naturalne w perspektywie długoterminowej.

### **5.11 Przewidywane znaczące oddziaływania na zabytki i dobra materialne**

#### **Znaczące oddziaływanie punktowe wynikające z realizacji projektów**

Realizacja projektów rewitalizacyjnych w ramach Lokalnego Programu Rewitalizacji nie jest skierowana na poprawę stanu technicznego obiektów i zespołów dziedzictwa kulturowego i nie będzie miała znaczącego negatywnego wpływu na stan zabytków i dóbr materialnych w Imielinie. Przewidywane wpływy projektów rewitalizacyjnych realizowanych z ramach LPR w odniesieniu do pośrednich i bezpośrednich typów oddziaływania przedstawione zostały w tabeli poniżej.

**Tabela 21 Przewidywane oddziaływania przedsięwzięć na zabytki i dobra materialne**

Cel szczegółowy		Projekt rewitalizacyjny	Oddziaływania pośrednie	Oddziaływania bezpośrednie
<b>C.1. Poprawa estetyki przestrzeni publicznych miasta</b>	i	C.1.1 Rewitalizacja przestrzenna centrum miasta – projekty: A i B	0	+/-
		C.1.2 Rewitalizacja dworca PKP wraz z otoczeniem oraz poszerzeniem funkcji parkingowej	0	+/-
C.2. Zwiększenie potencjału kulturowego i przyrodniczego miasta	i	C.2.1 Rewitalizacja wzniesienia Golcówka i budowa zielonej przestrzeni rekreacyjnej	0	0
		C.2.2 Proekologiczna rewitalizacja terenu kamieniołomu	0	0
		C.2.3 Rewitalizacja przyrodnicza i na cele rekreacyjne terenu położonego w strefie zalewowej potoku Cisowiec	0	0
C.3. Wzmocnienie identyfikacji mieszkańców miastem	z	C.3.1 Rewitalizacja oraz budowa bezpiecznych, ogólnodostępnych przestrzeni rekreacyjnych - miejsc integracji społecznej	0	0
		C.3.2 Program aktywizacji społecznej dzieci i młodzieży	0	0
		C.3.3 Utrzymanie lokalnego rzemiosła i drobnej	0	0

**Prognoza oddziaływania na środowisko projektu  
Lokalnego Programu Rewitalizacji Miasta Imielin**

Cel szczegółowy	Projekt rewitalizacyjny	Oddziaływania pośrednie	Oddziaływania bezpośrednie
wytwórczości			

Negatywne oddziaływanie na stan zabytków i dóbr materialnych może wystąpić w przypadku realizacji projektów rewitalizacyjnych wymagających prowadzenia prac budowlanych i modernizacyjnych (C.1.1, C.1.2) w pobliżu obiektów dziedzictwa kulturowego. Realizacja tego typu inwestycji i towarzysząca im na etapie prac budowlanych emisja czynników szkodliwych takich jak: drgania, hałas, pylenie może wpływać negatywnie na konstrukcję oraz stan zabytków i dóbr materialnych (np. uszkodzenie tynku, zmiana barwy). Jednakże, o ile wystąpi, będzie to wyłącznie oddziaływanie krótkoterminowe i chwilowe.

**Znaczące oddziaływanie wynikające z wdrożenia Lokalnego Programu Rewitalizacji**

**Realizacja projektów rewitalizacyjnych wynikających z wdrożenia Lokalnego Programu Rewitalizacji będzie miała neutralny wpływ na zabytki i dobra materialne w perspektywie długoterminowej.** Oddziaływanie na obiekty dziedzictwa kulturowego będzie miało charakter krótkotrwały, odwracalny odczuwalny wyłącznie w okresie prowadzenia prac budowlanych.

### 5.12 Podsumowanie potencjalnego oddziaływania na środowisko

Tabela poniżej zawiera wyniki analiz przeprowadzonych dla poszczególnych komponentów środowiska oraz aspektów oddziaływań (rozdziały 5.1 – 5.11). Zawiera także informacje o możliwych bezpośrednich oddziaływaniach negatywnych, jakie mogą pojawić się w trakcie realizacji Programu lub w wyniku jego realizacji. Lokalny Program Rewitalizacji Miasta Imielin zgodnie z założeniami będzie realizował cel główny Programu tj.: **Poprawa jakości życia mieszkańców**, przy zachowaniu zasad zrównoważonego gospodarowania zasobami oraz ochrony środowiska. Negatywne oddziaływania na poszczególne komponenty środowiska mogą być związane przede wszystkim z realizacją projektów inwestycyjnych. Wystąpienie ewentualnych negatywnych oddziaływań możliwe będzie jedynie na etapie prowadzenia prac budowlanych i będą to oddziaływania krótkotrwałe i odwracalne. Projekty miękkie będą neutralnie oddziaływać na analizowane komponenty środowiska. Ponadto, mając na uwadze zasadę przezorności, **należy zachowywać wszelkie procedury prawne w zakresie wymagań ochrony środowiska związane z planowaniem i realizacją działań inwestycyjnych oraz posiłkować się konkretnymi ocenami oddziaływania na środowisko dla poszczególnych inwestycji.**

**Tabela 22 Przewidywane potencjalne bezpośrednie oddziaływania przedsięwzięć na poszczególne komponenty środowiska**

Cel szczegółowy	Projekt rewitalizacyjny	Różnorodność biologiczna	Obszary chronione	Ludzie	Woda	Powietrze	Zmiany klimatu	Powierzchnia ziemi	Krajobraz	Zasoby naturalne	Zabytki i dobra materialne
<b>C.1. Poprawa estetyki przestrzeni publicznych miasta</b>	C.1.1 Rewitalizacja przestrzenna centrum miasta – projekty: A i B	+/-	0	+/-	+/-	+/-	0	+/-	+/-	+/-	+/-
	C.1.2 Rewitalizacja dworca PKP wraz z otoczeniem oraz poszerzeniem funkcji parkingowej	+/-	0	+/-	+/-	+/-	0	+/-	+/-	+/-	+/-
C.2. Zwiększenie potencjału kulturowego i przyrodniczego miasta	C.2.1 Rewitalizacja wzniesienia Golcówka i budowa zielonej przestrzeni rekreacyjnej	+/-	0	+/-	+/-	+/-	0	+/-	+/-	+/-	0
	C.2.2 Proekologiczna rewitalizacja	+/-	0	+/-	+/-	+/-	0	+/-	+/-	+/-	0

**Prognoza oddziaływania na środowisko projektu  
Lokalnego Programu Rewitalizacji Miasta Imielin**

Cel szczegółowy	Projekt rewitalizacyjny	Różnorodność biologiczna	Obszary chronione	Ludzie		Powietrze	Zmiany klimatu	Powierzchnia ziemi	Krajobraz	Zasoby naturalne	Zabytki i dobra materialne
				+	-						
	terenu kamieniołomu										
	C.2.3 Rewitalizacja przyrodnicza i na cele rekreacyjne terenu położonego w strefie zalewowej potoku Cisowiec	+/-	0	+/-	+/-	+/-	0	+/-	+/-	+/-	0
C.3. Wzmocnienie identyfikacji mieszkańców miastem	C.3.1 Rewitalizacja oraz budowa bezpiecznych, ogólnodostępnych przestrzeni rekreacyjnych - miejsc integracji społecznej	+/-	0	+/-	0	+/-	0	+/-	+/-	0	0
	C.3.2 Program aktywizacji społecznej dzieci i młodzieży	0	0	0	0	0	0	0	0	0	0
	C.3.3 Utrzymanie lokalnego rzemiosła i drobnej wytwórczości	0	0	0	0	0	0	0	0	0	0

Źródło opracowanie własne GIG

Jak wynika z przeprowadzonych analiz wdrożenie projektów w ramach **LPR w dłuższej perspektywie czasu będzie wiązało się z pozytywnym oddziaływaniem na zdrowie ludzi, różnorodność biologiczną, krajobraz, zasoby naturalne oraz zabytki i zasoby materialne.** Projekty rewitalizacyjne wpłyną na zwiększenie potencjału kulturowego i przyrodniczego, a tym samym pozytywnie oddziaływać będą na krajobraz oraz środowisko przyrodnicze poprzez przywracanie terenom wartości użytkowych. Zasadniczo przedsięwzięcia zmierzają do podkreślenia atrakcyjnych warunków przyrodniczych (w tym ochrony i rozwoju bioróżnorodności) oraz kulturowych występujących na terenie miasta Imielin. Realizacja działań polegających na budowie bezpiecznych ogólnodostępnych, wielofunkcyjnych przestrzeni publicznych będzie miała pozytywny wpływ na realizację potrzeb mieszkańców w zakresie rekreacji i wypoczynku oraz przyczyni się do wzmocnienia poczucia tożsamości i lokalnej integracji społecznej. Realizacja projektu C.1.2 służącego poprawie jakości usług publicznych przyczyni się nie tylko do integracji połączeń kolejowych i autobusowych ale także wpłynie na zmniejszenie ruchu samochodowego w centrum miasta, co może przyczynić się do zmniejszenia hałasu oraz niskiej emisji.

**Każde z zamierzonych przedsięwzięć pozytywnie oddziaływać będzie zarówno na sferę społeczną, jak i ekonomiczną, a ponadto przyczyni się do poprawy lokalnej infrastruktury oraz pokonywania barier społecznych.**

### 5.13 Transgraniczne oddziaływanie projektu LPR Miasta Imielin na środowisko

Miasto Imielin i jego najbliższe otoczenie nie sąsiaduje bezpośrednio z terytoriami państw ościennych. Zgodnie charakterystyką działań, jakie mogą być realizowane w ramach LPR, **skutki realizacji Programu nie będą mieć znaczenia transgranicznego.**

### 5.14 Oddziaływania skumulowane

Ocena skumulowanego wpływu na środowisko przedsięwzięć wynikających z LPR została wykonana na podstawie informacji będących wynikiem przeprowadzonych ocen cząstkowych. W czasie jej wykonywania uwzględniano oddziaływania przewidywanych przedsięwzięć inwestycyjnych w odniesieniu do istotnych

celów i wskaźników ochrony środowiska, co umożliwiło ustalenie (znaczącego lub nieistotnego) skumulowanego wpływu na środowisko.

Ocena skumulowanych oddziaływań została przeprowadzona z uwzględnieniem:

- dodatkowych środków mających na celu zapobieganie, zminimalizowanie i kompensację oddziaływań poszczególnych projektów zaproponowanych w dokumencie,
- środków, które zapewniają pozytywne skutki, rekompensujące ogólne negatywne oddziaływania ocenianego projektu, celu lub wskaźnika ochrony środowiska,
- zmian lub rozwiązań w zakresie realizacji Programu, które będą wprowadzane podczas jego ewaluacji.

Z przeprowadzonych analiz wynika, iż przy zachowaniu ostrożności i uwzględnieniu zasad zrównoważonego rozwoju podczas realizacji poszczególnych projektów, a także zastosowaniu proponowanych rozwiązań (rozdział 6) mających na celu zapobieganie, ograniczanie lub kompensację przyrodniczą negatywnych oddziaływań na środowisko, między większością zaplanowanych działań nie będą występowały znaczące interakcje (lub będą pomijalne w skutkach dla środowiska). **Zatem realizacja LPR nie powinna powodować oddziaływań skumulowanych.**

W przypadku nie zachowania powyższych założeń oddziaływania skumulowane mogą przejawiać się:

**a/** negatywnymi zmianami w krajobrazie,

**b/** lokalnymi zanieczyszczeniami środowiska lub innymi niekorzystnymi oddziaływaniami na elementy środowiska.

**Ad. a.** W przypadku nieprzestrzegania zasad związanych z ostrożnością i integracją działań, w tym zwłaszcza zasad wymienionych w Rozdziale 6, może nastąpić:

- utrata ciągłości przestrzeni zielonych w mieście,
- lokalne pogorszenie funkcjonowania cennych przyrodniczo i krajobrazowo terenów zielonych,
- utrata jakości przestrzeni publicznych lub walorów dziedzictwa kulturowego.

**Ad. b.** Kumulacja oddziaływań (np. zanieczyszczenie powietrza, lub wody, lub pogorszenie jakości gleb, znaczący uszczerbek zasobów zieleni, pogorszenie jakości krajobrazu itd.) może wynikać z realizacji przedsięwzięć, które nie są wskazane jako przedsięwzięcia mogące znacząco oddziaływać na środowisko, i dla których procedura OOŚ nie będzie wymagana. Bardzo ważna jest w tym przypadku procedura screeningu, którą powinien prowadzić organ wydający stosowne decyzje.

## **6 Rozwiązania mające na celu zapobieganie, ograniczanie lub kompensację przyrodniczą negatywnych oddziaływań na środowisko, mogących być rezultatem realizacji projektowanego dokumentu, w szczególności na cele i przedmiot ochrony obszaru natura 2000 oraz na integralność tego obszaru**

Propozycje zapobiegania lub ograniczania oddziaływań negatywnych uwzględniają zasadę przezorności, zgodnie z którą w przypadkach, gdy negatywne oddziaływanie na środowisko dla danych działań nie jest możliwe do jednoznacznego określenia (ze względu na deficyt informacji), wszelkie prawdopodobieństwo wystąpienia negatywnych skutków traktuje się tak, jak pewność ich wystąpienia.

Dlatego też przedstawiono ramowe zasady mające na celu zapobieganie lub ograniczanie negatywnych oddziaływań:

- Przestrzeganie w lokalizacji przedsięwzięć infrastrukturalnych następujących zasad:
  - otwarte tereny zielone i wody są pełnoprawnymi formami użytkowania terenu i stanowią zielono-niebieską infrastrukturę miasta i jego obrzeży, a nie rezerwę inwestycyjną,
  - w pierwszej kolejności sięga się po tereny uprzednio zagospodarowane (brownfield) jako po tereny inwestycyjne,
  - zabudowa na terenach nowo zajmowanych np. pod działalność gospodarczą powinna być zwarta, a teren zagospodarowywany oszczędnie,
  - należy dążyć do ochrony przed zabudową lub znaczącym przekształceniem terenów zadrzewionych, elementów krajobrazowych o wartości kulturowej bądź przyrodniczej (takich jak niewielkie starorzecza i mokradła, pozostałości wydm, nadrzecznych drzew i zadrzewień) oraz obszarów nieleśnych stanowiących ostoje cennych gatunków roślin i zwierząt oraz siedlisk przyrodniczych obszarów,
  - stosowanie przy zagospodarowaniu turystycznym obszarów strefowania uwzględniającego walory przyrodnicze, do których dostosuje się dopuszczalne formy turystyki oraz rozwój bazy noclegowej, komunikacyjnej, gastronomicznej i towarzyszącej w taki sposób, aby nie powodowała ona nadmiernej presji na obszary cenne przyrodniczo,
  - istotne jest zachowanie drożności korytarzy ekologicznych oraz utrzymanie głównych szlaków migracji zwierząt,
  - w przypadku wystąpienia chronionych siedlisk przyrodniczych zabezpieczenie ich oraz oznakowanie w postaci tablic informacyjnych – edukacyjnych.
- Szczególnie wnikliwe analizowanie potencjalnych zagrożeń środowiskowych, jakie mogą ujawnić się na etapie inwestycji w obszarze zdegradowanym.

Przedsięwzięcia przewidziane do realizacji w projekcie LPR mogą powodować głównie przejściowe uciążliwości dla środowiska. Dotyczy to przede wszystkim projektów infrastrukturalnych na etapie ich realizacji, należy zatem zwrócić szczególną uwagę na przebieg prac budowlanych (oddziaływania te będą miały w większości charakter odwracalny i będą występowały krótkoterminowo). Negatywne oddziaływanie na środowisko wynikające z realizacji przedsięwzięć inwestycyjnych można ograniczyć poprzez podjęcie i zastosowanie odpowiednich kroków zapobiegawczych (np. poprzez szczegółową inwentaryzację przyrodniczą obszaru na którym jest planowana inwestycja, następnie poprzez prawidłowe sporządzenie projektu, uwzględniającego potrzeby ochrony środowiska zarówno na etapie budowy, jak i w fazie eksploatacji oraz w końcowej fazie życia obiektu - likwidacji budowli/budynku/infrastruktury oraz analizę cyklu życia).

Do ogólnych działań ograniczających oddziaływanie środowiskowe prac budowlanych należą:

- stosowanie odpowiednich technologii, materiałów i rozwiązań konstrukcyjnych,
- prawidłowe zabezpieczenie techniczne sprzętu i placu budowy w czasie realizacji inwestycji,
- dostosowanie prac do harmonogramu robót,

- nadzór nad skutecznością i jakością realizacji,
- stosowanie wysokiej klasy rozwiązań technicznych (zgodnych z KET/FET i odnoszonych do poziomów referencyjnych określonych w dokumentach BAT i BREF i uwzględniających aktualny stan wiedzy oraz wyzwania technologiczne),
- racjonalne gospodarowanie materiałem budowlanym,
- ograniczanie i oszczędzanie podczas budowy surowców (woda, piasek, energia),
- segregacja odpadów powstających na terenie budowy,
- właściwe zagospodarowanie odpadów,
- takie projektowanie nowych budynków, aby komponowały się z otoczeniem i były dostosowane architektonicznie do pozostałych obiektów, nie powodując dysharmonii krajobrazu.

Podczas planowania i prowadzenia prac inwestycyjnych na terenach podmokłych (**C.2.3**) należy zapewnić istnienie dogodnych warunków siedliskowych dla funkcjonowania ekosystemów hydrogeniczných, a w szczególności podjęcie wszelkich działań zapobiegających nadmiernej ingerencji w istniejące stosunki wodne, co pośrednio miałyby wpływ na występujące na tym terenie siedliska przyrodnicze o ważnej funkcji ekologicznej, które warto zachować. Przed wykonaniem szczegółowego projektu technicznego inwestycji – aby dostosować koncepcję do istniejących warunków gruntowo – wodnych i uniknąć potencjalnego przekształcenia siedlisk podmokłych, powinna zostać przeprowadzona szczegółowa inwentaryzacja przyrodnicza wraz z analizą aktualnych stosunków wodnych oraz określeniem funkcji cieków jako szlaku migracji dla organizmów wodnych. Dzięki temu możliwe będzie takie zaplanowanie prac, aby nadać temu obszarowi funkcję rekreacyjną, przy wzmocnieniu jego funkcji ekologicznej, w szczególności poprzez umożliwienie sukcesji ekosystemów siedlisk wodnych i podmokłych oraz zachowanie ciągłości ekologicznej terenów wydłuż cieków wodnych. Poziom bioróżnorodności w obrębie planowanego zbiornika, będzie jednak w dużym stopniu zależny od jego podatności na proces eutrofizacji. Realizacja przedsięwzięcia wymagała będzie szczególnej uwagi celem uniknięcia degradacji zbiornika i występujących w jego obrębie ekosystemów wywołanych procesami eutrofizacji poprzez antropogeniczne zasilanie zbiornika związkami biogennymi oraz kumulację zanieczyszczeń w osadach dennych poprzez sedymentacja zawiesin.

Podczas prac rewitalizacyjnych prowadzonych na terenie wzniesienia Golcówka (**C.2.1**) oraz na terenie kamieniołomu (**C.2.2.**, po zakończeniu eksploatacji w 2021 r.), powinny zostać podjęte wszelkie niezbędne działania na rzecz zapewniania warunków siedliskowych dogodnych dla rozwoju roślinności sucha i ciepłolubnej. Szczególnymi działaniami ochronnymi powinny zostać objęte siedliska muraw kserotermicznych, zlokalizowane w okolicy wzniesienia Golcówka, w tym m.in. poprzez:

- ochronę przed wkraczaniem gatunków inwazyjnych, postępującym zacienieniem i zarastaniem ścian skalnych, co mogłoby prowadzić do zubożenia składu gatunkowego,
- ochronę przed ruchem turystycznym, w tym wspinaczkowym, poza wyznaczonymi trasami, aby zapobiec mechanicznemu niszczeniu siedliska,
- likwidację dzikich wysypisk śmieci.

Ponadto, dla skutecznej adaptacji terenu kamieniołomu (**C.2.2**) na obiekt zielonej infrastruktury, po zakończeniu jego eksploatacji, dodatkowo powinny być przestrzegane następujące zasady ogólne:

- określenie, najlepiej we współpracy z architektem krajobrazu i przyrodnikami, najlepszego sposobu wyeksponowania/ wzmocnienia estetycznych walorów kamieniołomu, bowiem nie na całej powierzchni wyrobiska trzeba kreować/ odtwarzać naturalne lub półnaturalne siedliska przyrodnicze,
- aktywne zarządzanie miejscami, w których zachodzą wczesne stadia sukcesji, ponieważ właśnie wczesne stadia są zwykle kluczowe dla ochrony przyrody. Dla zachowania wartości geobotanicznej pożądane bywa miejscowe aktywne powstrzymywanie sukcesji;
- powstrzymanie się przed całkowitym usunięciem skał i rumoszu, gdyż tworzą one dogodne mikrosiedliska dla różnych organizmów,
- dbałość o okresowe zbiorniki wodne na dnie wyrobiska, w tym także przeciwdziałanie ich zarastaniu,

- wprowadzenie, w ramach morfologicznej adaptacji kamieniołomu, trwałych rozwiązań zapewniających bezpieczeństwo ludziom odwiedzającym przedmiotowy teren,
- dokumentacja zmian zachodzących w kamieniołomie z biegiem lat, w tym zwłaszcza sukcesji zbiorowisk roślinnych,
- regularne (co kilka lat) poddawanie procesu i efektów rekultywacji pod ocenę ekspertom zewnętrznym.

Aby zminimalizować negatywne oddziaływanie projektów planowanych do realizacji w ramach LPR, związanych z usuwaniem części istniejących drzew i krzewów, należy stosować kilka podstawowych zasad:

- generalnie usuwanie drzew i krzewów z obszarów rewitalizowanych powinno być podyktowane ich złym stanem zdrowotnym lub korektą nieprawidłowo przeprowadzonych nasadzeń oraz usuwaniem samosiewu;
- dopuszcza się usuwanie drzew kolidujących z planowaną zabudową, przy braku możliwości ich przesadzenia oraz po rozważeniu wariantów lokalizacyjnych obiektów;

W trakcie prac budowlanych należy też zwrócić uwagę na odpowiednie zabezpieczenie drzew w bezpośrednim sąsiedztwie przeprowadzanych prac budowlanych. Można to osiągnąć poprzez owinięcie pni jutą, mchem lub innym miękkim materiałem, a następnie deskami oraz obwiązanie sznurem lub drutem zabezpieczającym przed odkryciem. Uszkodzenie korzeni może także nastąpić przy wykonywaniu instalacji podziemnych. Najbardziej niebezpieczne dla roślin jest wykonywanie prac ziemnych latem (przesuszenie) oraz zimą (przemarznięcie). Najbezpieczniej, gdy rośliny są w okresie spoczynku. Ponieważ ciężki sprzęt budowlany może zniszczyć korzenie drzew w obrębie wykopów, wszelkie roboty ziemne w obrębie systemu korzeniowego powinny być wykonywane ręcznie. Odsłonięte korzenie drzew na czas budowy powinny zostać okryte np. matami ze słomy lub tkanin workowatych. Ze względu na możliwość występowania gatunków ptaków objętych ochroną oraz nietoperzy w dziuplach drzew stanowiących kryjówki, dla ich ochrony konieczne jest zachowanie starodrzewia oraz wskazane jest wieszanie specjalnej konstrukcji budek lęgowych. Normalnym tokiem postępowania jest w takim przypadku zawiadomienie Regionalnego Dyrektora Ochrony Środowiska i postępowanie zgodnie z jego wskazaniem.

## **7 Analiza wariantowa**

W niniejszym dokumencie przyjęto możliwość wystąpienia następujących wariantów:

- **Wariant „zero”** – polegający na zaniechaniu realizacji działań wynikających z LPR (skutki środowiskowe opisano w rozdziale 7.1),
- **Wariant realizacyjny** polegający na poszukiwaniu innych sposobów wdrażania dla zaplanowanych typów przedsięwzięć.

Realizacja niektórych zamierzeń LPR może skutkować wystąpieniem negatywnych oddziaływań na środowisko, jednak będą one znacząco mniejsze w porównaniu ze skutkami jakie mogłyby wystąpić w przypadku odstąpienia od realizacji Programu, co potwierdza analiza wariantu „zero” przeprowadzona w rozdziale 7.1. Należy mieć na uwadze, że realizacja Programu jako całości jest nie tylko szansą na uzyskanie wymiernych, pozytywnych skutków środowiskowych, ale także wzajemne zależności planowanych do realizacji działań umożliwią osiągnięcie efektu synergii. Ewentualne negatywne oddziaływania poszczególnych przedsięwzięć na środowisko mogą zostać zminimalizowane poprzez zastosowanie odpowiednich rozwiązań technologicznych lub /i odpowiedniej, uwzględniającej specyficzne uwarunkowania lokalizacji.

### **7.1 Analiza wariantu „zero” – zmiany stanu środowiska w przypadku braku realizacji projektu LPR Miasta Imielin**

Zidentyfikowane w mieście Imielin obszary problemowe związane są przede wszystkim z funkcjonowaniem oraz organizacją przestrzeni publicznej (m.in.: słabo rozwinięta infrastruktura rekreacyjno – sportowa, turystyczna, brak urządzonych terenów zielonych, przebieg drogi wojewódzkiej przez centrum miasta), skutkami działalności górniczej (degradacja terenów, również w skutek eksploatacji odkrywkowej dolomitu), oraz pogłębiającymi się problemami w sferze społecznej (zjawiska „starzenia się społeczeństwa”, ubożenia społeczeństwa, występowania patologii społecznych). Problemy zidentyfikowane w sferze gospodarczej utrudniają zrównoważony rozwój miasta. Problemy nie koncentrują się w jednym z obszarów (dzielnicy) miasta, mają raczej charakter rozproszony i dotyczą skali całego miasta.

Zaplanowane działania rewitalizacyjne zdiagnozowane zostały w oparciu o przeprowadzoną diagnozę stanu istniejącego i odpowiadają na zidentyfikowane potrzeby społeczne, gospodarcze, przestrzenne, środowiskowe Imielina. **Działania rewitalizacyjne Programu stanowią sieć zintegrowanych działań infrastrukturalnych, które, wraz z zieloną-niebieską infrastrukturą, w przestrzeni miasta utworzą sieć bezpiecznych ogólnodostępnych, wielofunkcyjnych przestrzeni publicznych.** Techniczne działania rewitalizacyjne zostaną skorelowane z działaniami miękkimi tak aby zapewnić osiągnięcie maksymalnych korzyści w strukturze społecznej – przestrzennej miasta.

Odstąpienie od wdrożenia działań rewitalizacyjnych w zakresie infrastruktury społecznej, gospodarczej i technicznej nie pozwoli na realizację celu głównego Lokalnego Programu Rewitalizacji tj. *przyczyni się do poprawy jakości życia mieszkańców*, a tym samym nie wpłynie na poprawę warunków przestrzennych, społecznych, środowiskowych oraz gospodarczych.

Zaniechanie realizacji działań rewitalizacyjnych utrudni aktywizację dzielnic/obszarów miasta poprzez dostosowanie ich programu funkcjonalno-użytkowego do potrzeb mieszkańców oraz poprawę estetyki przestrzeni publicznych miasta co jest niezbędnym elementem dla wzmocnienia tożsamości lokalnej mieszkańców, jak i dla dalszego rozwoju Imielina jako miasta otwartego dla turystów. Odstąpienie od realizacji postanowień Programu może zahamować proces zwiększenia potencjału kulturowego i przyrodniczego. Brak działań rewitalizacyjnych może zahamować rozwój gospodarczy oraz społeczny miasta.

**Wraz z wdrożeniem Programu można zatem oczekiwać pozytywnych skutków środowiskowych, które mogą wpływać na spowolnienie lub zahamowanie niekorzystnych tendencji poszczególnych elementów środowiska.** Należy mieć jednak na uwadze, że sam LPR może przynieść pozytywne efekty środowiskowe



w dłuższej perspektywie czasowej pod warunkiem, że stan środowiska nie będzie ulegał pogorszeniu w wyniku innych planowanych działań programowych w przyszłości, szczególnie projektów infrastrukturalnych o dużym zakresie i skali oddziaływania na środowisko.

Podsumowując, efekt niewdrożenia samego LPR mógłby pogłębić zjawiska środowiskowe zmierzające w negatywnym kierunku oraz wpłynąć co najwyżej neutralnie na te komponenty, w których następuje poprawa.

**Skumulowania pozytywnych efektów środowiskowych upatruje się w kompleksowości i integralności zaplanowanych projektów, zgodnym z wymogami ochrony środowiska wdrożeniu inwestycji oraz z precyzyjnym monitoringiem skutków ich wdrażania w oparciu o zdefiniowane wskaźniki zrównoważonego rozwoju.**

## **7.2 Analiza możliwych wariantów alternatywnych w stosunku do działań zaproponowanych w LPR Miasta Imielin**

Lokalny Program Rewitalizacji jest bardzo konkretnym opracowaniem określającym planowane działania zmierzające do zmian w sferze społecznej, gospodarczej i przestrzennej Imielina. LPR dzieli się na zadania inwestycyjne i społeczne – pierwsze są ściśle umiejscowione przestrzennie, a drugie to przede wszystkim działania „miękkie” – projekty ukierunkowane na poprawę jakości funkcjonowania, na wzmocnienie kapitału ludzkiego oraz na promocję.

W kontekście powyższego, trudno wskazywać rozwiązania alternatywne. Przedstawiona w LPR Miasta Imielin koncepcja działań jest spójna i całościowa, której poszczególne elementy łączą się ściśle z innymi, pozwalając osiągnąć efekt synergii. Poszukiwanie rozwiązań alternatywnych byłoby de facto kwestionowaniem całej, kompleksowej wizji przebudowy/rozwoju zaprezentowanej w Programie i wymagałoby stworzenia zupełnie nowej koncepcji rozwoju.

O rozwiązaniach alternatywnych nie można, więc mówić w kontekście ogólnej koncepcji rewitalizacji obszarów Miasta Imielin, ale na etapie wdrażania LPR może się pojawić potrzeba/celowość wariantowania, uwzględniająca:

- wybór innych od pierwotnie zakładanych, funkcji dla poszczególnych obiektów/obszarów;
- wybór nieco innej koncepcji zagospodarowania/funkcjonowania poszczególnych obiektów/obszarów;
- zmiana priorytetów (kolejność działań);
- wybór szczegółowych rozwiązań technicznych i architektonicznych, sposobów wdrażania projektów miękkich, itp.

Metodologia opracowania Prognozy nakazuje dokonanie propozycji rozwiązań alternatywnych w stosunku do przewidywanych w projekcie dokumentu - rozwiązań, które pozwoliłyby osiągnąć zamierzone cele przy mniejszej skali uciążliwości i oddziaływań na różne aspekty środowiska (realizacja zamierzonych celów byłaby wówczas z punktu widzenia oddziaływań na środowisko bardziej efektywna – zostałyby osiągnięta przy niższych kosztach). Zadania przewidziane w LPR mają tylko nieznaczny wpływ na analizowane aspekty środowiska – większość ma charakter neutralny, a spośród tych oddziałujących na środowisko, obserwuje się przewagę oddziaływań pozytywnych, nad negatywnymi. Oceniając wpływ na różne elementy środowiska należy zauważyć, że zmiany pozytywne będą „silne” – to znaczy istotne i zauważalne, podczas gdy prognozowane zmiany negatywne będą raczej „słabe” (skala ich oddziaływania będzie raczej niewielka). Uwzględniając powyższe, należy więc stwierdzić, że poszukiwanie rozwiązań alternatywnych (istotnych z punktu widzenia ograniczania oddziaływania na środowisko) jest bezcelowe – gdyż zaproponowane działania pozwalają na realizację zakładanych celów przy niewielkich kosztach środowiskowych.

Mając na celu zapobieganie i ograniczanie negatywnych oddziaływań na środowisko, w ramach niniejszej Prognozy zaproponowano zasady oraz rozwiązania jakie należy wziąć pod uwagę podczas oceny poszczególnych przedsięwzięć.

- oszczędzanie zasobów terenowych, nie wolno dopuszczać do wyłączenia jakichkolwiek terenów z użytkowania; użytkowanie tymczasowe jest lepsze niż pozostawienie terenu niezagospodarowanego, wykorzystanie terenów uprzednio zagospodarowane, a nie tereny zielone,
- trwałość rozwiązań (urządzeń i kompozycji przestrzennych),
- wspieranie rozwiązań technologicznych minimalizujących negatywne oddziaływanie na środowisko,
- wzmacnianie przedsięwzięć generujących efekty i korzyści długoterminowe,
- wspieranie przebudowy obszarów funkcjonalnych i problemowych,
- ochrona obszarów i stref wrażliwych i chronionych.

## **8 Zasady monitoringu skutków realizacji postanowień zawartych w LPR Miasta Imielin**

### **8.1 Dobór metod prowadzenia monitoringu skutków realizacji postanowień LPR Miasta Imielin**

Zgodnie z zaproponowanym systemem wdrażania Programu za proces monitorowania i oceny realizacji Programu będzie odpowiedzialny Burmistrz Imielina oraz Referat Ochrony Środowiska.

Wdrażanie LPR przewiduje monitorowanie w oparciu o zaproponowany zestaw wskaźników dla możliwości przeprowadzenia oceny postępu rzeczowego (wskaźniki produktu i rezultatu), jak i finansowego (wskaźniki finansowe).

W okresie 2014-2022 efekty rzeczowe mierzone będą poprzez:

- **wskaźniki rezultatu** wynikające z realizacji Lokalnego Programu Rewitalizacji w mieście Imielin, określają bezpośrednie, natychmiastowe efekty realizacji projektu tj. zmiany, jakie nastąpiły u bezpośrednich beneficjentów pomocy w wyniku wdrożenia projektu,
- **wskaźniki operacyjne produktu** odnoszące się do konkretnych przedsięwzięć, które będą realizowane w ramach Programu. Określają one wszystkie produkty materialne i usługi, otrzymane w trakcie realizacji projektów.

Wskaźniki operacyjne będą podstawą do oceny ram wykonania Programu. Realizacja wskaźników strategicznych odnosi się do wskazanych celów na podstawie modeli makroekonomicznych oraz ewaluacji.

### **8.5 Określenie częstotliwości prowadzenia monitoringu oraz sprawozdawczości**

Częstotliwość monitoringu LPR powinna być ściśle związana z systemem monitoringu oraz sprawozdawczości ustalonych dla Programu. Należy jednocześnie zwrócić uwagę na konieczność badania wpływu wszystkich wnioskowanych projektów na środowisko. Częstotliwość monitoringu oddziaływania projektów powinna być zgodna z harmonogramem realizacji projektu i prowadzona na każdym etapie życia projektu.

Należy przy tym przewidzieć mechanizmy umożliwiające wstrzymanie lub w skrajnych przypadkach odebranie dofinansowania w przypadku gdyby realizacja danego przedsięwzięcia pomimo przeprowadzonych procedur skutkowało negatywnym i trwałym oddziaływaniem na środowisko.

Stały monitoring oraz prowadzona okresowo sprawozdawczość umożliwią płynną kontrolę nad realizacją Programu, jak i ewaluację dofinansowanych przedsięwzięć w ramach Programu.

### **8.6 Sposoby współpracy i komunikacji z partnerami Programu**

Spółeczność lokalna była od początku angażowana w proces rewitalizacji. Dlatego też od lipca do września 2014 r. kompletowana była lista planowanych przedsięwzięć rewitalizacyjnych. W tym celu w lipcu przeprowadzono badania ankietowe (opisane w rozdziale 2 lokalnego Programu Rewitalizacji), a następnie odbyło się spotkanie z Radą Miasta, którego celem była dyskusja nad wypracowanymi przedsięwzięciami, uwzględniającymi obejmującymi zgłoszone postulaty, opinie i propozycje realizacji konkretnych zadań.

Na etapie wdrażania Programu stałe informowanie społeczności lokalnej powinno zarówno promować korzyści płynące z podejmowania działań rewitalizacyjnych, jak i sposób określania projektów rewitalizacyjnych i wyjaśnić dlaczego realizacja wszystkich postulatów wynikających z przeprowadzonych badań ankietowych nie jest możliwa w ramach LPR.

Komunikacja ma zapewnić wszystkim partnerom Programu:

- dostęp do pełnej informacji o Programie,
- zachęcenie społeczności lokalnej do wyrażenia własnych opinii,
- wzajemne porozumienie między partnerami biorącymi udział w rewitalizacji.

**Prognoza oddziaływania na środowisko projektu  
Lokalnego Programu Rewitalizacji Miasta Imielin**

---

W związku z powyższym w procesie komunikacji społecznej ze strony Urzędu Miasta zostanie zapewniony powszechny dostęp do informacji o możliwościach uzyskania wsparcia w ramach funduszy strukturalnych, o kryteriach oceny i wyboru projektów oraz obowiązujących w tym zakresie procedurach dla wszystkich zainteresowanych realizacją projektów na terenie Miasta. Przewidywane są ponadto spotkania ze społecznością lokalną.

Informacje o Programie oraz sprawozdania z jego realizacji, a także wszelkie komunikaty zostaną udostępnione na stronie internetowej miasta Imielin.

## **9 Rekomendacje**

Projekt LPR został opracowany zgodnie z *Wytycznymi w sprawie przygotowania Lokalnych Programów Rewitalizacji*<sup>47</sup> i stanowi dokument, który zapewni integrację działań władzy samorządowej, społeczności lokalnej oraz innych aktorów, mających na celu wyprowadzenie obszaru zdegradowanego z sytuacji kryzysowej. Dokument został przygotowany w oparciu o dokładną diagnozę problemów społecznych, gospodarczych i przestrzennych, stworzony we współpracy z interesariuszami (lokalną społecznością). LPR w sposób jasny i precyzyjny definiuje zakres działań oraz odpowiedzialności poszczególnych podmiotów zaangażowanych w jego realizację. Posiada również system monitoringu skuteczności działań. Celem opracowania i wdrożenia programu rewitalizacji jest pobudzenie aktywności środowisk lokalnych oraz stymulowanie współpracy na rzecz rozwoju społeczno-gospodarczego a także przeciwdziałanie zjawiskom wykluczenia społecznego.

Biorąc pod uwagę zawartość i stopień szczegółowości projektowanego dokumentu, z punktu widzenia przygotowanej prognozy, proponuje się w pracach wdrożeniowych uwzględnienie zestawu rekomendacji kierunkowych (ramowych, mogących mieć zastosowanie horyzontalne w całym Programie) oraz dotyczących zasad projektowania i podejmowania decyzji planistycznych (rekomendacje projektowe) dostosowanych do charakteru projektów zapisanych w LPR.

Formułując rekomendacje kierowano się następującymi przesłankami wynikającymi z przeprowadzonej analizy:

- wzmocnienie pozytywnego oddziaływania na środowisko, które będzie wynikiem wdrożenia Programu,
- wzmacnianie praktycznego sposobu uwzględnienia w Programie zasad zrównoważonego rozwoju,
- uzyskanie maksymalnych, pozytywnych skutków środowiskowych wynikających z wdrożenia Programu,
- konieczność stosowania rozwiązań mających na celu zapobieganie i ograniczanie negatywnych oddziaływań na środowisko, wynikających z realizacji Programu,
- przeciwdziałanie zagrożeniom i wprowadzanie brakujących rozwiązań prośrodowiskowych.

### **Rekomendacje kierunkowe:**

- Przestrzeganie w lokalizacji przedsięwzięć infrastrukturalnych następujących zasad:
  - otwarte tereny zielone i wody są pełnoprawnymi formami użytkowania terenu i stanowią zielono-niebieską infrastrukturę miasta i jego obrzeży, a nie rezerwę inwestycyjną,
  - w pierwszej kolejności sięga się po tereny uprzednio zagospodarowane (brownfield) jako po tereny inwestycyjne,
  - zabudowa na terenach nowo zajmowanych np. pod działalność gospodarczą powinna być zwarta, a teren zagospodarowywany oszczędnie,
  - należy dążyć do ochrony przed zabudową lub znaczącym przekształceniem terenów zadrzewionych, elementów krajobrazowych o wartości kulturowej bądź przyrodniczej (takich jak niewielkie starorzecza i mokradła, pozostałości wydm, nadrzecznych drzew i zadrzewień) oraz obszarów nieleśnych stanowiących ostoje cennych gatunków roślin i zwierząt oraz siedlisk przyrodniczych obszarów,
  - stosowanie przy zagospodarowaniu turystycznym obszarów strefowania uwzględniającego walory przyrodnicze, do których dostosuje się dopuszczalne formy turystyki oraz rozwój bazy noclegowej, komunikacyjnej, gastronomicznej i towarzyszącej w taki sposób, aby nie powodowała ona nadmiernej presji na obszary cenne przyrodniczo,
  - istotne jest zachowanie drożności korytarzy ekologicznych oraz utrzymanie głównych szlaków migracji zwierząt,

---

<sup>47</sup> projekt dokumentu, wersja I, Katowice, listopad 2013

- odpowiednie zabezpieczenie drzew w bezpośrednim sąsiedztwie przeprowadzanych prac budowlanych,
- w przypadku wystąpienia chronionych siedlisk przyrodniczych zabezpieczenie ich oraz oznakowanie w postaci tablic informacyjno – edukacyjnych.
- Szczególnie wnikliwe analizowanie potencjalnych zagrożeń środowiskowych, jakie mogą ujawnić się na etapie inwestycji,
- Staranne planowanie i konsekwentne wykorzystywanie partycypacji społecznej na wszystkich etapach realizacji przedsięwzięć, jakie ze względu na lokalizację, skalę lub rozwiązania techniczne mogą być uznawane za kontrowersyjne.
- Preferowanie w ramach rewitalizacji i ochrony dziedzictwa kulturowego działań zwiększających powierzchnie biologicznie czynne i pokryte roślinnością krzewiastą i drzewami, oraz wykorzystanie wód opadowych.

**Rekomendacje projektowe:**

- zidentyfikowanie i zabezpieczenie zachowanych jeszcze zasobów środowiska przyrodniczego i bioróżnorodności środowiska miejskiego,
- zachowanie sposobów użytkowania terenów istotnych dla ochrony zasobów wód podziemnych i powierzchniowych, systemów przewietrzania miasta,
- wprowadzanie wymogu rozwiązań technicznych i technologicznych ukierunkowanych na ograniczanie emisji oraz ograniczanie energochłonności obiektów budowlanych,
- realizacja projektów rewitalizacji w powiązaniu z polityką przestrzenną miasta,
- zachowanie wartości środowiska kulturowego określających tożsamość miasta i jego unikatowość oraz wykorzystanie tych wartości dla rozwoju gospodarczego i kształtowania warunków życia, a także kształtowanie nowych obiektów i struktur miasta podkreślających jego tożsamość przy ograniczaniu unifikacji zagospodarowania,
- tworzenie warunków przestrzennych dla rozwoju funkcji gospodarczych z uwzględnieniem priorytetów rozwojowych i kształtowanie wielofunkcyjnych struktur przestrzennych, ale również wyodrębnionych stref gospodarczych dla ograniczenia konfliktów związanych z uciążliwością.

**Dodatkowe rekomendacje szczegółowe dla projektu C.2.1:**

- przeprowadzenie szczegółowej inwentaryzacji przyrodniczej przed wykonaniem szczegółowego projektu technicznego inwestycji,
- ochrona przed wkraczaniem gatunków inwazyjnych, postępującym zacienieniem i zarastaniem ścian skalnych, co mogłoby prowadzić do zubożenia składu gatunkowego,
- ochrona przed ruchem turystycznym, w tym wspinaczkowym, poza wyznaczonymi trasami, aby zapobiec mechanicznemu niszczeniu siedliska,
- likwidacja dzikich wysypisk śmieci.

**Dodatkowe rekomendacje szczegółowe dla projektu C.2.2:**

- określenie, najlepiej we współpracy z architektem krajobrazu i przyrodnikami, najlepszego sposobu wyeksponowania/ wzmocnienia estetycznych walorów kamieniołomu,
- przeprowadzenie szczegółowej inwentaryzacji przyrodniczej przed wykonaniem szczegółowego projektu technicznego inwestycji,
- aktywne zarządzanie miejscami, w których zachodzą wczesne stadia sukcesji, ponieważ właśnie wczesne stadia są zwykle kluczowe dla ochrony przyrody. Dla zachowania wartości geobotanicznej pożądane może być miejscowe aktywne powstrzymywanie sukcesji;
- powstrzymanie się przed całkowitym usunięciem skał i rumoszu, gdyż tworzą one dogodne mikrosiedliska dla różnych organizmów,
- dbałość o okresowe zbiorniki wodne na dnie wyrobiska, w tym także przeciwdziałanie ich zarastaniu,
- wprowadzenie, w ramach morfologicznej adaptacji kamieniołomu, trwałych rozwiązań zapewniających bezpieczeństwo ludziom odwiedzającym przedmiotowy teren,

- dokumentacja zmian zachodzących w kamieniołomie z biegiem lat, w tym zwłaszcza sukcesji zbiorowisk roślinnych,
- regularne (co kilka lat) poddawanie procesu i efektów rekultywacji pod ocenę ekspertom zewnętrznym.

**Dodatkowe rekomendacje szczegółowe dla projektu C.2.3:**

- przed wykonaniem szczegółowego projektu technicznego inwestycji – aby dostosować koncepcję do istniejących warunków gruntowo – wodnych i uniknąć potencjalnego przekształcenia siedlisk podmokłych, powinna zostać przeprowadzona szczegółowa inwentaryzacja przyrodnicza wraz z analizą aktualnych stosunków wodnych oraz określeniem funkcji cieków jako szlaku migracji dla organizmów wodnych;
- podjęcie wszelkich działań zapobiegających nadmiernej ingerencji w istniejące stosunki wodne, co pośrednio miałyby wpływ na występujące na tym terenie siedliska przyrodnicze,
- takie zaplanowanie prac, aby nadać temu obszarowi funkcję rekreacyjną, przy wzmocnieniu jego funkcji ekologicznej, w szczególności poprzez umożliwienie sukcesji ekosystemów siedlisk wodnych i podmokłych oraz zachowanie ciągłości ekologicznej terenów wydłuż cieków wodnych,
- regularne (co kilka lat) poddawanie procesu i efektów rekultywacji pod ocenę ekspertom zewnętrznym.

## **10. Konsultacje społeczne oraz opinie organów ochrony środowiska**

Zgodnie z wymogami ustawowymi, projekt *Lokalnego Programu Rewitalizacji Miasta Imielin* wraz z *Prognozą oddziaływania na środowisko*, został poddany konsultacjom społecznym oraz opiniowaniu organów ochrony środowiska.

### **10.1. Uwagi i wnioski zgłoszone w trakcie konsultacji społecznych**

W celu zapewnienia szerokiego odzewu społecznego dotyczącego propozycji działań planowanych do realizacji w ramach LPR, uspołecznienie prac nad tym dokumentem zaplanowano w dwóch turach – konsultacji zapisów *Lokalnego Programu Rewitalizacji Miasta Imielin* oraz konsultacji *Prognozy oddziaływania na środowisko* tego programu.

Na etapie prac nad dokumentem *Lokalnego Programu Rewitalizacji*, przeprowadzono zestaw działań konsultacyjnych, poczynając od badań ankietowych (04.07. – 31.07.2014 r.), poprzez konsultacje ich wyników oraz założeń LPR z Radą Miasta (wrzesień 2014 r.), aż do późniejszej weryfikacji adekwatności proponowanych działań w procesie konsultacji społecznych gotowego dokumentu LPR (październik 2014 r.). Wyniki procesu konsultacji przedstawiono w Rozdziale 2. *Lokalnego Programu Rewitalizacji Miasta Imielin*.

Konsultacje społeczne *Prognozy Oddziaływania na środowisko* projekt *Lokalnego Programu Rewitalizacji Miasta Imielin* trwały w terminie od 13 marca 2015 r. do 3 kwietnia 2015 r.

Konsultacje społeczne *Prognozy* skierowane były do wszystkich zainteresowanych, a w szczególności do potencjalnych beneficjentów Programu. W przewidzianym ustawowo terminie 21 dni nie wpłynęły żadne opinie i uwagi do projektu *Prognozy*.

### **10.2. Opinie organów ochrony środowiska: Śląskiego Państwowego Wojewódzkiego Inspektora Sanitarnego oraz Regionalnego Dyrektora Ochrony Środowiska w Katowicach**

Zgodnie z zapisami Ustawy z dnia 3 października 2008 r. o udostępnianiu informacji o środowisku i jego ochronie, udziale społeczeństwa w ochronie środowiska oraz ocenach oddziaływania na środowisko, projekt *Lokalnego Programu Rewitalizacji Miasta Imielin* wraz z *Prognozą oddziaływania na środowisko* został poddany opiniowaniu przez właściwe organy, o których mowa w art. 57 i 58 ww. ustawy.

Dokumenty zostały zaopiniowane przez:

- Śląskiego Państwowego Wojewódzkiego Inspektora Sanitarnego – opinia z dnia 1 kwietnia 2015 r. o numerze: NS-NZ.042.33.2015 – opinia pozytywna, bez uwag;
- Regionalnego Dyrektora Ochrony Środowiska w Katowicach (RDOŚ) – opinia z 17 kwietnia 2015 r. o numerze: WOOŚ.410.106.2015.BM, który wniósł uwagi do zapisów *Prognozy*, dotyczące m.in.:
  - uszczegółowienia informacji o cennych gatunkach i siedliskach przyrodniczych znajdujących się na terenie objętym oddziaływaniem, w tym szczególnie dla terenu w strefie zalewowej potoku Cisowiec,
  - uszczegółowienia informacji dotyczącej oddziaływania projektu C.2.3 *Rewitalizacja przyrodnicza i na cele rekreacyjne terenu położonego w strefie zalewowej potoku Cisowiec* na różnorodność biologiczną, obszary chronione i wody,
  - uszczegółowienia zapisów rozdziału *prognozy* dot. rozwiązań zapobiegawczych oraz minimalizujących potencjalne negatywne oddziaływania, w celu ich ujednoczenia z opisami działań mających znamiona rozwiązań mających na celu zapobieganie i ograniczanie potencjalnych negatywnych oddziaływań na środowisko znajdującymi się w poszczególnych podrozdziałach oceny skutków realizacji programu na poszczególne elementy środowiska.

Przedmiotowe uwagi zostały uwzględnione przy opracowaniu ostatecznej wersji *Prognozy*.



**Prognoza oddziaływania na środowisko projektu  
Lokalnego Programu Rewitalizacji Miasta Imielin**

---

Decyzją Regionalnego Dyrektora Ochrony Środowiska w Katowicach z dnia 2 czerwca 2015 r. projekt *Lokalnego Programu Rewitalizacji Miasta Imielin* wraz z *Prognozą oddziaływania na środowisko* został zaopiniowany pozytywnie. Zwrócono jedynie uwagę na konieczność zachowania na etapie wdrażania LPR Imielin warunków i zaleceń mających na celu zapobieganie potencjalnym negatywnym oddziaływaniom określonym w rozdziałach 6 i 9 niniejszej Prognozy.

## 11 Streszczenie w języku niespecjalistycznym

Projekt LPR został opracowany zgodnie z *Wytycznymi w sprawie przygotowania Lokalnych Programów Rewitalizacji* i stanowi dokument, który zapewni integrację działań władzy samorządowej, społeczności lokalnej oraz innych aktorów, mających na celu wyprowadzenie obszaru zdegradowanego z sytuacji kryzysowej. Dokument został przygotowany w oparciu o dokładną diagnozę problemów społecznych, gospodarczych i przestrzennych, stworzony we współpracy z interesariuszami (lokalną społecznością). LPR w sposób jasny i precyzyjny definiuje zakres działań oraz odpowiedzialności poszczególnych podmiotów zaangażowanych w jego realizację. Posiada również system monitoringu skuteczności działań. Celem opracowania i wdrożenia programu rewitalizacji jest pobudzenie aktywności środowisk lokalnych oraz stymulowanie współpracy na rzecz rozwoju społeczno-gospodarczego a także przeciwdziałanie zjawiskom wykluczenia społecznego.

**Misją** Lokalnego Programu Rewitalizacji Miasta Imielin jest **koordynacja wybranych polityk miasta w zakresie poprawy jakości życia mieszkańców, odbudowy więzi społecznych, ożywienia gospodarczego, przywrócenia ładu przestrzennego oraz prowadzenia działań ukierunkowanych na przywracanie do życia i zrównoważony rozwój określonych obszarów, które utraciły dotychczasowe funkcje społeczne i gospodarcze**. Program posiada swój **nadrzędny cel**, którym jest **poprawa jakości życia mieszkańców** w wyniku osiągnięcia w skali całego miasta pozytywnych efektów wdrażania działań rewitalizacyjnych.

Priorytety lokalnego Programu Rewitalizacji Miasta Imielin zostały określone w oparciu o dokumenty strategiczne miasta oraz powiatu bieruńsko – lędzińskiego, a także własne studia poparte badaniami ankietowymi przeprowadzonymi wśród mieszkańców i przedsiębiorców. Istotnym etapem prac były konsultacje z lokalnymi partnerami zaangażowanymi w przeprowadzenie i wdrożenie projektu rewitalizacji oraz członkami Rady Miasta Imielin.

Opracowanie Prognozy dla projektu LPR zostało podzielone na dwa zasadnicze etapy. W pierwszym etapie wykonano **diagnozę stanu środowiska** w obszarze opracowania – miasto Imielin wraz z identyfikacją kluczowych zagrożeń i problemów środowiskowych.

W ramach prognozy przeprowadzono również **analizę zawartości LPR i jego zgodności z dokumentami** szczebla krajowego i regionalnego oraz lokalnego.

**Ocena skutków realizacji projektu LPR** z uwzględnieniem oddziaływania na elementy środowiska została dokonana w odniesieniu do celów i projektów rewitalizacyjnych planowanych do realizacji w ramach Programu. Oceną objęto następujące elementy środowiska: zdrowie ludzi, przyrodę, w tym rośliny, zwierzęta, różnorodność biologiczną i spójność obszarów Natura 2000, jakość wód, jakość powietrza i klimat, powierzchnię ziemi i gleby, krajobraz i dziedzictwo kulturowe.

Przeprowadzona analiza projektów rewitalizacyjnych oraz ocena skutków środowiskowych wykazała, że **znacząca część projektów podejmowanych w ramach LPR nie będzie wpływać bezpośrednio na środowisko**. Niektóre z działań związane z budową, rozbudową lub przebudową infrastruktury mogą oddziaływać w sposób negatywny na środowisko. Projekty te dotyczą m.in. infrastruktury, jaką są obiekty kubaturowe, drogi, parkingi, itp. Ich wpływ na środowisko będzie miał jednakże charakter przemijający, o ile realizacja zostanie wykonana zgodnie z obowiązującymi normami prawnymi i zaleceniami.

**Wraz z wdrożeniem Programu można oczekiwać pozytywnych skutków środowiskowych, które mogą wpływać na spowolnienie lub zahamowanie niekorzystnych tendencji poszczególnych elementów środowiska**. Jak wynika z przeprowadzonych analiz wdrożenie projektów w ramach LPR w dłuższej perspektywie czasu będzie wiązało się z **pozytywnym oddziaływaniem na zdrowie ludzi, różnorodność biologiczną, krajobraz, zasoby naturalne oraz zabytki i zasoby materialne**. Projekty rewitalizacyjne wpłyną na zwiększenie potencjału kulturowego i przyrodniczego, a tym samym pozytywnie oddziaływać będą na krajobraz oraz środowisko przyrodnicze poprzez przywracanie terenom wartości użytkowych. Zasadniczo przedsięwzięcia zmierzają będą do podkreślenia atrakcyjnych warunków przyrodniczych (w tym ochrony i rozwoju bioróżnorodności) oraz kulturowych występujących na terenie miasta Imielin. Realizacja działań polegających na budowie bezpiecznych ogólnodostępnych, wielofunkcyjnych przestrzeni publicznych będzie miała pozytywny wpływ na realizację potrzeb mieszkańców w zakresie rekreacji i wypoczynku oraz przyczyni

się do wzmocnienia poczucia tożsamości i lokalnej integracji społecznej. Realizacja projektu C.1.2 służącego poprawie jakości usług publicznych przyczyni się nie tylko do integracji połączeń kolejowych i autobusowych ale także wpłynie na zmniejszenie ruchu samochodowego w centrum miasta, co może przyczynić się do zmniejszenia hałasu oraz niskiej emisji.

**Każde z zamierzonych przedsięwzięć pozytywnie oddziaływać będzie zarówno na sferę społeczną, jak i ekonomiczną, a ponadto przyczyni się do poprawy lokalnej infrastruktury oraz pokonywania barier społecznych.** Należy mieć jednak na uwadze, iż pozytywne efekty środowiskowe w dłuższej perspektywie czasowej wystąpią pod warunkiem, że stan środowiska nie będzie ulegał pogorszeniu w wyniku innych planowanych działań programowych w przyszłości, szczególnie programów i projektów infrastrukturalnych o dużym zakresie i skali oddziaływania na środowisko. Z kolei efekt niewdrożenia LPR mógłby pogłębić zjawiska środowiskowe zmierzające w negatywnym kierunku, oraz wpłynąć co najwyżej neutralnie na te komponenty, w których następuje poprawa.

**Skumulowania pozytywnych efektów środowiskowych upatruje się w kompleksowości i integralności zaplanowanych projektów, zgodnym z wymogami ochrony środowiska wdrożeniu inwestycji oraz z precyzyjnym monitoringiem skutków ich wdrażania w oparciu o zdefiniowane wskaźniki zrównoważonego rozwoju.**

**Charakter Programu nie wymaga przeprowadzenia transgranicznej oceny oddziaływania na środowisko.** Z przeprowadzonych analiz wynika również, iż przy zachowaniu ostrożności i uwzględnieniu zasad zrównoważonego rozwoju podczas realizacji poszczególnych projektów, a także zastosowaniu proponowanych rozwiązań (rozdział 6) mających na celu zapobieganie, ograniczanie lub kompensację przyrodniczą negatywnych oddziaływań na środowisko, między większością zaplanowanych działań nie będą występowały znaczące interakcje (lub będą pomijalne w skutkach dla środowiska). **Zatem realizacja LPR nie powinna powodować oddziaływań skumulowanych.**

Prognoza oddziaływania na środowisko określa **środki łagodzące potencjalne negatywne oddziaływanie na środowisko**, które zostały przedstawione w formie rekomendacji oraz konkretnych zapisów, jakie zaleca się uwzględnić w dalszych pracach nad wdrażaniem Programu.

W niniejszej Prognozie przedstawiono także **zasady monitoringu skutków realizacji postanowień LPR** w zakresie oddziaływania na środowisko. Wdrażanie LPR przewiduje monitorowanie w oparciu o zaproponowany zestaw wskaźników dla możliwości przeprowadzenia oceny postępu rzeczowego (wskaźniki produktu i rezultatu), jak i finansowego (wskaźniki finansowe).

Częstotliwość monitoringu LPR powinna być ściśle związana z systemem monitoringu oraz sprawozdawczości ustalonych dla Programu. Należy jednocześnie zwrócić uwagę na konieczność badania wpływu wszystkich wnioskowanych projektów na środowisko. Częstotliwość monitoringu oddziaływania projektów powinna być zgodna z harmonogramem realizacji projektu i prowadzona na każdym etapie życia projektu.

## **12 Spis literatury i źródeł informacji wykorzystanych w badaniu**

### **Literatura**

- Aktualizacja Planu Gospodarki Odpadami dla Gminy Imielin, ATMOTERM S.A., marzec 2010.
- Aktualizacja Programu Ochrony Środowiska dla Gminy Imielin, ATMOTERM S.A., Opole, 2010.
- Bilans zasobów złóż kopalin w Polsce - stan na 31 XII 2013 r.; Państwowy Instytut Geologiczny, Państwowy Instytut Badawczy; Warszawa 2014 r.
- Bok M., Jankowski A. T., Michalski G., Rzętała M., *Zbiornik Dzieckowice – charakterystyka fizycznogeograficzna i rola w górnośląskim systemie wodno-gospodarczym*. Polskie Towarzystwo Geograficzne – Komisja Hydrologiczna, Warszawa, 2004.
- Dynowska I., Tlałka A., *Hydrografia*, cz. I, UJ Kraków, 1978
- Górny A., Marcol W., *Koncepcja urbanistyczno – architektoniczna zagospodarowania terenów parkowych, położonych w strefie zalewowej potoku Cisowiec*, Alternatywny krajobraz – Arkadiusz Górny, Lubliniec, 2012
- Jankowski A.T., Wach J., *Komentarz do Mapy Hydrograficznej w skali 1:50 000*, ark. 531.4 Tychy, 1987;
- Jendrośka J., Bar M., *Oceny oddziaływania na środowisko planów i programów*. Praktyczny poradnik prawny, Centrum Prawa Ekologicznego, Wrocław 2010
- Klimaszewski M.(red), *Geomorfologia Polski, Polska Południowa - Góry i Wyżyny*, PWN, Warszawa, 1972.
- *Koncepcja Przestrzennego Zagospodarowania Kraju 2030*, przyjęta przez Radę Ministrów 13 grudnia 2011.
- *Krajowa Strategia Rozwoju Regionalnego 2010-2020: Regiony, Miasta, Obszary wiejskie* (KSRR), przyjęta przez Radę Ministrów 13 lipca 2010 r., Ministerstwo Rozwoju Regionalnego, Warszawa, 2010.
- *Miejscowy plan zagospodarowania przestrzennego Miasta Imielin w rejonie ulic: Wyzwolenia, Ściegiennego, Poniatowskiego i Nowozachęty*, przyjęty Uchwałą Rady Miasta nr XXVIII/175/2013 z dnia 27 lutego 2013 r.
- Młodzianowska – Synowiec M., Synowiec G., *Prognoza oddziaływania na środowisko ustaleń projektu miejscowego planu zagospodarowania przestrzennego miasta Imielin w rejonie ulic: Dunikowskiego, Banachiewicz i Rubinowej*, Wrocław, 2010.
- Parusel J.B., Skowrońska K., Wower A. (red.), *Korytarze ekologiczne w województwie śląskim – koncepcja do planu zagospodarowania przestrzennego województwa. Etap I.*, Centrum Dziedzictwa Przyrody Górnego Śląska, Katowice, 2007.
- *Plan Zagospodarowania Przestrzennego Województwa Śląskiego* – przyjęty uchwałą nr II/21/2/2004, Sejmiku Województwa Śląskiego z dnia 21 czerwca 2004 roku, zmieniony uchwałą nr III/56/1/2010 Sejmiku Województwa Śląskiego z dnia 22 września 2010,
- *Program ochrony środowiska dla województwa śląskiego do roku 2013 z uwzględnieniem perspektywy do roku 2018*, przyjęty uchwałą nr IV/6/2011 Sejmiku Województwa Śląskiego z dnia 14 marca 2011.
- *Program Współpracy Miasta Imielin z Organizacjami Pozarządowymi na 2014 rok*, przyjęty uchwałą nr XXXV/226/2013 Rady Miasta Imielin z dnia 30 października 2013.
- *Projekt założeń do planu zaopatrzenia w ciepło, energię elektryczną i paliwa gazowe dla miasta Imielin do roku 2030*, Imielin, czerwiec 2012.
- *Projekt Regionalnego Programu Operacyjnego Województwa Śląskiego na lata 2014-2020*, wersja 5.1, Katowice, kwiecień 2014
- Skalski K. (red.): *O budowie metod rewitalizacji w Polsce - aspekty wybrane*. Kraków: Instytut Spraw Publicznych, 2010, seria: Monografie i Studia Instytutu Spraw Publicznych. ISBN 978-83-931253-1-9.
- *Sprawozdanie z działalności MOPS Imielin za 2013*.
- *Stan środowiska w Polsce. Sygnały 2011*, Główny Inspektorat Ochrony Środowiska, Warszawa 2011
- *Statystyczne vademecum samorządowca 2013*, Urząd Statystyczny w Katowicach
- *Strategia Rozwiązywania Problemów Społecznych Miasta Imielin na lata 2011-2015*, przyjęta uchwałą nr VII/32/2011 Rady Miasta Imielin z dnia 27 kwietnia 2011.
- *Strategia Rozwoju Kraju 2020*, dokument przyjęty przez Radę Ministrów 25 września 2012.
- *Strategia Rozwoju Miasta Imielin na lata 2011 – 2020*, przyjęta uchwałą nr XV/89/2011 Rady Miasta Imielin z dnia 28 grudnia 2011.
- *Strategia Rozwoju Województwa Śląskiego „Śląskie 2020”*, przyjęta uchwałą nr IV/38/2/2013 Sejmiku Województwa Śląskiego z dnia 1 lipca 2013.
- *Strategia rozwoju kultury w województwie śląskim na lata 2006 – 2020*, przyjęta uchwałą nr II/51/1/2006 Sejmiku Województwa Śląskiego z dnia 28 sierpnia 2006.

## Prognoza oddziaływania na środowisko projektu Lokalnego Programu Rewitalizacji Miasta Imielin

- *Strategia Rozwoju Turystyki w Województwie Śląskim* na lata 2004-2013, przyjęta uchwałą nr II/29/10/2004 Sejmiku Województwa Śląskiego z dnia 20 grudnia 2004.
- *Studium Uwarunkowań i Kierunków Zagospodarowania Przestrzennego Miasta Imielin, II Edycja, Część „A”:* *Uwarunkowania Zagospodarowania Przestrzennego*, TERPLAN - Przedsiębiorstwo Projektowania, Studiów, Usług i Realizacji Spółka z o.o, Katowice, wrzesień 2009. Dokument przyjęty uchwałą nr XXXV/147/2009 Rady Miasta Imielin z dnia 25 września 2009.
- UK Department of Environment, Transport and the Regions, Policy Appraisal and the Government. *Policy Guidance*, London 1997, HMSO
- Wach J., Wach M., Ścisłowski M., *Warunki ekofizjograficzne miasta Imielin*, Przedsiębiorstwo Usługowe „GEOGRAF”, Dąbrowa Górnicza, lipiec 2007
- *Wieloletni program gospodarowania mieszkaniowym zasobem Miasta Imielin na lata 2013-2017*, przyjęty uchwałą nr XXXIV/218/2013 Rady Miasta Imielin z dnia 25 września 2013.
- *Wojewódzki Program Opieki nad Zabytkami w Województwie Śląskim na lata 2010–2013*, przyjęty uchwałą nr III/48/2/2010 Sejmiku Województwa Śląskiego z dnia z dnia 17 marca 2010.

### Akty prawne

- Dyrektywa Parlamentu Europejskiego i Rady nr 2001/42/WE z dnia 27 czerwca 2001 r. w sprawie oceny wpływu niektórych planów i programów na środowisko
- Dyrektywa Parlamentu Europejskiego i Rady nr 2014/52/UE z 16 kwietnia 2014 r. w sprawie oceny wpływu wywieranego przez niektóre przedsięwzięcia publiczne i prywatne na środowisko,
- Dyrektywa Rady nr 92/43/EWG z 21 maja 1992 r. nr 92/43/EWG w sprawie ochrony siedlisk przyrodniczych oraz dzikiej fauny i flory,
- Dyrektywa Rady nr 2009/147/WE z 30 listopada 2009 w sprawie ochrony dzikiego ptactwa, stanowiąca wersję skonsolidowaną wcześniejszej dyrektywy EWG 79/409/EWG z 2 kwietnia 1979 o ochronie dziko żyjących ptaków (*Directive on the Conservation of Wild Birds*)
- Projekt ustawy o zmianie niektórych ustaw w związku ze wzmocnieniem narzędzi ochrony krajobrazu, Prezydent Rzeczypospolitej Polskiej, 01.07.2013 r., Warszawa
- Rozporządzenie Ministra Środowiska z dnia 2 sierpnia 2012 r. w sprawie stref, w których dokonuje się oceny jakości powietrza (Dz.U. 2012 nr 0 poz. 914)
- Rozporządzenie Rady nr 1083/2006/WE z dnia 11 lipca 2006 r. ustanawiające przepisy ogólne dotyczące Europejskiego Funduszu Rozwoju Regionalnego, Europejskiego Funduszu Społecznego oraz Funduszu Spójności i uchylające rozporządzenie (WE) nr 1260/199
- Uchwała nr XI/52/2003 Rady Miasta Imielin z dnia 29 października 2003 roku w sprawie zmiany miejscowego planu ogólnego zagospodarowania przestrzennego miasta Imielin w rejonie przyległym do zbiornika wody pitnej, obejmującym ulice: Wandy, Bursztynową, Malczewskiego i Sikorskiego.
- Ustawa z dnia 16 kwietnia 2004 r. o ochronie przyrody (Dz.U. 2013. 627)
- Ustawa z dnia 23 lipca 2003 roku o ochronie zabytków i opiece nad zabytkami (Dz.U. 2003 nr 162 poz. 1568)
- Ustawa z dnia 3 października 2008 r. o udostępnianiu informacji o środowisku i jego ochronie, udziale społeczeństwa w ochronie środowiska oraz o ocenach oddziaływania na środowisko (Dz.U. 2013 poz. 1235<sup>48</sup>)
- Ustawa z dnia 1 lipca 2011 r. o zmianie ustawy o utrzymaniu czystości i porządku w gminach oraz niektórych innych ustaw (Dz. U. z 2012 r., poz. 391, z późniejszymi zmianami).

### Strony internetowe

- [bip.imielin.pl](http://bip.imielin.pl)
- [stat.gov.pl](http://stat.gov.pl)
- [strateg.stat.gov.pl](http://strateg.stat.gov.pl)
- [www.imielin.pl](http://www.imielin.pl)
- [www.spimielin.eu](http://www.spimielin.eu)
- [obszary.natura2000.org.pl](http://obszary.natura2000.org.pl)

<sup>48</sup> Zgodnie z Obwieszczeniem Marszałka Sejmu Rzeczypospolitej Polskiej z dnia 26 sierpnia 2013 r. w sprawie ogłoszenia jednolitego tekstu ustawy o udostępnianiu informacji o środowisku i jego ochronie, udziale społeczeństwa w ochronie środowiska oraz o ocenach oddziaływania na środowisko (Dz.U. 2013 poz. 1235)