

- projekt -
Uchwała Nr
Rady Miasta Imielin
z dnia sierpnia 2013 roku

w sprawie ogłoszenia tekstu jednolitego uchwały w sprawie nadania Statutu Samodzielnego Publicznego Zakładu Opieki Zdrowotnej w Imielinie.

Na podstawie art. 18 ust. 2 pkt 15 ustawy z dnia 08 marca 1990 roku o samorządzie gminnym (j.t. Dz.U. z 2013r., poz. 594) oraz art. 16 ust. 3 i 4 ustawy z dnia 20 lipca 2000r. o ogłaszaniu aktów normatywnych i niektórych innych aktów prawnych (j.t. Dz.U. z 2011r., Nr 197, poz. 1172 z późn.zm.)

Rada Miasta Imielin
u c h w a ł a :

§ 1

1. Ogłosić tekst jednolity Uchwały Nr XIX/110/2012 z dnia 25 kwietnia 2012 roku w sprawie nadania Statutu Samodzielnemu Publicznemu Zakładowi Opieki Zdrowotnej w Imielinie.
2. Ogłoszenie tekstu jednolitego następuje w formie obwieszczenia Rady Miasta Imielin, które stanowi załącznik do niniejszej uchwały.
3. Załącznik do uchwały podlega ogłoszeniu w Dzienniku Urzędowym Województwa Śląskiego.

§ 2

Wykonanie uchwały powierza się Burmistrzowi Miasta Imielin.

§ 3

Uchwała wchodzi w życie z dniem podjęcia.

Wnosi: Burmistrz Miasta Imielin

BURMISTRZ MIASTA
IMIELIN
mgr inż. Jan Chwiędacz

RADCA PRAWNY
mgr Jacek Jędrzycka
(Kt - 1875)

Załącznik
do Uchwały Nr
Rady Miasta Imielin
z dnia sierpnia 2013r.

OBWIESZCZENIE
Rady Miasta Imielin
z dnia sierpnia 2013 roku

w sprawie ogłoszenia tekstu jednolitego Uchwały Nr XIX/110/2012 z dnia 25 kwietnia 2012 roku w sprawie nadania Statutu Samodzielnemu Publicznemu Zakładowi Opieki Zdrowotnej w Imielinie.

Na podstawie art. 18 ust. 2 pkt 15 ustawy z dnia 08 marca 1990 roku o samorządzie gminnym (j.t. Dz.U. z 2013r., poz. 594) oraz art. 16 ust. 3 i 4 ustawy z dnia 20 lipca 2000 r. o ogłaszaniu aktów normatywnych i niektórych innych aktów prawnych (j.t. Dz.U. z 2011r., Nr 197, poz. 1172 z późn.zm.) ogłasza się w załączniku do niniejszego obwieszczenia tekst jednolity Uchwały Nr XIX/110/2012 z dnia 25 kwietnia 2012 roku w sprawie nadania Statutu Samodzielnemu Publicznemu Zakładowi Opieki Zdrowotnej w Imielinie (opublikowanej w Dzienniku Urzędowym Województwa Śląskiego z dnia 25 maja 2012 roku, poz. 2169), z uwzględnieniem zmian wprowadzonych:

- 1) Uchwałą Nr XXVI/166/2012 Rady Miasta Imielin z dnia 19 grudnia 2012 roku w sprawie zmiany Uchwały Nr XIX/110/2012 Rady Miasta Imielin z dnia 25 kwietnia 2012 roku w sprawie nadania Statutu Samodzielnemu Publicznemu Zakładowi Opieki Zdrowotnej w Imielinie (Dziennik Urzędowy Województwa Śląskiego z 27 lutego 2013r., poz. 1886).

BURMISTRZ MIASTA
IMIELIN

mgr inż. Jan Chwędacz

STATUT SAMODZIELNEGO PUBLICZNEGO ZAKŁADU OPIEKI ZDROWOTNEJ W IMIELINIE

R o z d z i a ł 1 Postanowienia ogólne

§ 1

Samodzielny Publiczny Zakład Opieki Zdrowotnej w Imielinie jest podmiotem leczniczym niebędącym przedsiębiorcą działającym w formie samodzielnego publicznego zakładu opieki zdrowotnej zwanym dalej Zakładem.

Zakład ten prowadzi przedsiębiorstwo pod nazwą Samodzielny Publiczny Zakład Opieki Zdrowotnej w Imielinie – Ambulatoryjne świadczenia zdrowotne na podstawie :

- 1) ustawy z dnia 15 kwietnia 2011 roku o działalności leczniczej (Dz.U. Nr 112, poz.654 z 2011r. z późn.zm.) oraz przepisów wykonawczych wydanych na podstawie tej ustawy;
- 2) ustawy z dnia 08 marca 1990 roku o samorządzie gminnym (t.j. Dz.U. Nr 142, poz.1591 z 2001r. z późn. zm.);
- 3) ustawy z dnia 27 sierpnia 2004 roku o świadczeniach opieki zdrowotnej finansowanych ze środków publicznych (t.j. Dz.U. z 2008r., Nr 164, poz. 1027 z późn. zm.),
- 4) wpisu do Krajowego Rejestru Sądowego pod numerem 0000060544 dokonanego przez Sąd Rejonowy w Katowicach Wydział Gospodarczy Krajowego Rejestru Sądowego w Katowicach w dniu 12.11.2001 roku;
- 5) przepisów ustawy z dnia 23 kwietnia 1964r. – Kodeks Cywilny (Dz.U. Nr 16, poz.93 z 1964r. z późn. zm.);
- 6) innych właściwych przepisów dotyczących podmiotów leczniczych niebędących przedsiębiorcą;
- 7) niniejszego Statutu.

§ 2

1. Zakład ma status samodzielnego publicznego zakładu opieki zdrowotnej.
2. Zakład posiada osobowość prawną na podstawie wpisu do Krajowego Rejestru Sądowego pod numerem 0000060544, dokonanego przez Sąd Rejonowy w Katowicach Wydział Gospodarczy Krajowego Rejestru Sądowego w Katowicach w dniu 12.11.2001 roku.
3. Podmiotem tworzącym dla Zakładu jest Rada Miasta Imielin.
4. Zakład wykonuje należące do jego właściwości zadania z zakresu podstawowej opieki zdrowotnej (dla pacjentów zadeklarowanych w Zakładzie) oraz specjalistycznej opieki zdrowotnej w oparciu o posiadane specjalizacje.
5. Zakład finansowany jest z kontraktów z Narodowym Funduszem Zdrowia zawartych na podstawie umów, zgodnie z ustawą z dnia 27 sierpnia 2004 roku o świadczeniach opieki

zdrowotnej finansowanych ze środków publicznych (t.j. Dz.U. z 2008r., Nr 164, poz. 1027 z późn. zm.).

6. Nadzór nad działalnością Zakładu sprawuje Burmistrz Miasta Imielin.

R o z d z i a ł 2

Cel i zadania Zakładu , rodzaje świadczeń zdrowotnych

§ 3

Celem Zakładu jest udzielanie ambulatoryjnych świadczeń profilaktycznych i leczniczych w zakresie podstawowej i specjalistycznej opieki zdrowotnej oraz szerzenie oświaty zdrowotnej.

§ 4

Założone cele Zakład realizować będzie m.in. poprzez:

- udzielanie indywidualnych porad i konsultacji lekarskich, diagnozowanie i leczenie schorzeń,
- udzielanie świadczeń leczniczych osobom chorym w miejscu ich zamieszkania,
- orzekanie o czasowej niezdolności do pracy,
- opiekę nad kobietami w okresie ciąży,
- opiekę nad kobietami i noworodkami w okresie połogu,
- świadczenie usług z zakresu stomatologii zachowawczej, leczniczej i protetycznej,
- świadczenie usług profilaktycznych dla dzieci,
- opiekę medyczną nad dziećmi uczęszczającymi do przedszkoli, szkół podstawowych i gimnazjum,
- czuwanie nad stanem sanitarno-higienicznym placówek oświatowych,
- wykonywanie badań diagnostycznych,
- świadczenie usług profilaktycznych dla pracowników zakładów na podstawie zawartych umów.

§ 5

Zakład może prowadzić działalność gospodarczą w zakresie usług związanych z działalnością statutową Zakładu.

§ 6

Wykonując statutowe działania Zakład współdziała z:

- innymi podmiotami leczniczymi,
- zakładami pracy, organizacjami społecznymi, stowarzyszeniami, fundacjami,
- władzami samorządowymi miasta Imielin,
- związkami zawodowymi,
- Izbą Lekarską, Izbą Pielęgniarek i Położnych,
- Stacją Sanitarno-Epidemiologiczną,
- Miejskim Ośrodkiem Pomocy Społecznej,
- placówkami oświatowymi.
- Narodowym Funduszem Zdrowia

R o z d z i a ł 3

Siedziba i obszar działania

§ 7

1. Siedziba Zakładu znajduje się w Imielinie przy ul. Piotra Skargi 2.
2. Wykaz stanowisk i komórek organizacyjnych Zakładu, stanowi załącznik Nr 1 do Statutu Samodzielnego Publicznego Zakładu Opieki Zdrowotnej w Imielinie.

§ 8

Obszar działania Zakładu wynikający ze statusu Samodzielnego Publicznego Zakładu Opieki Zdrowotnej obejmuje:

- miasto Imielin,
- inny obszar w oparciu o podpisane umowy.

R o z d z i a ł 4

Zakres udzielania świadczeń zdrowotnych

§ 9

Zakład udziela świadczeń w zakresie podstawowej i specjalistycznej opieki zdrowotnej bezpłatnie osobom ubezpieczonym i innym na podstawie odrębnych przepisów.

§ 10

1. Zakład może udzielać świadczeń zdrowotnych odpłatnie lub za częściową opłatą osobom nieuprawnionym do świadczeń bezpłatnych na zasadach i warunkach określanych w odrębnych przepisach.
2. Zakład może udzielać odpłatnie świadczeń profilaktycznych dla pracowników zakładów pracy na podstawie zawartych umów.
3. Zakład może udzielać odpłatnie świadczeń zdrowotnych na podstawie zawartych umów z innymi podmiotami leczniczymi.
4. Zakład może udzielać świadczeń zdrowotnych za częściową odpłatnością lub odpłatnie osobom ubezpieczonym za zasadach określonych w ustawie o działalności leczniczej lub odrębnych przepisach.

R o z d z i a ł 5

Organy Zakładu i struktura organizacyjna

§ 11

Organami Zakładu są:

- Dyrektor Zakładu,
- Rada Społeczna.

§ 12

Rada Społeczna składa się z 5 osób, a w jej skład wchodzi:

- 1) Burmistrz lub osoba przez niego wyznaczona jako przewodniczący,
- 2) Przedstawiciel Wojewody Śląskiego jako członek,
- 3) Trzech członków wyłonionych przez Radę Miasta Imielin.

§ 13

1. Kadencja Rady Społecznej trwa 4 lata.
2. Po upływie kadencji członkowie Rady Społecznej pełnią swoje funkcje do czasu objęcia obowiązków przez nowo wybraną Radę Społeczną.

§ 14

1. Sposób zwoływania posiedzeń Rady Społecznej, tryb pracy i podejmowania uchwał określa Regulamin Rady Społecznej Samodzielnego Publicznego Zakładu Opieki Zdrowotnej w Imielinie.
2. Posiedzenia Rady Społecznej odbywają się nie rzadziej niż dwa razy w roku.

§ 15

1. Radę Społeczną powołuje oraz zwołuje jej pierwsze posiedzenie Rada Miasta Imielin.
2. Odwołanie członka następuje w trybie określonym w ustępie 1.
3. Członka Rady Społecznej można odwołać, jeżeli utracił formalno-prawne kwalifikacje do pełnienia funkcji w Radzie Społecznej, w szczególności na skutek zatrudnienia z Zakładzie, rezygnacji lub na wniosek organu, którego przedstawicielem jest członek Rady Społecznej.

§ 16

Do zadań Rady Społecznej należą zadania określone w art.48 ust. 2 ustawy z dnia 15 kwietnia 2011 roku o działalności leczniczej oraz:

1. opiniowanie zmian do statutu Zakładu,
2. opiniowanie decyzji dyrektora o wydzierżawieniu, najmie lub użyczeniu mienia Zakładu,
3. opiniowanie decyzji dyrektora o zbyciu mienia Zakładu.

§ 17

Sposób zwoływania posiedzeń Rady Społecznej, tryb pracy i podejmowania uchwał określa Regulamin Rady Społecznej.

§ 18

Obsługę Rady Społecznej zapewnia Urząd Miasta Imielin.

§ 19

1. Z Dyrektorem Zakładu nawiązuje stosunek pracy Burmistrz Miasta zgodnie z obowiązującymi przepisami, po przeprowadzeniu konkursu.

2. Zakładem kieruje Dyrektor, który reprezentuje Zakład na zewnątrz i jest przełożonym dla pracowników Zakładu.
3. Dyrektor Zakładu jednoosobowo odpowiada za zarządzanie Zakładem.
4. Dyrektora Zakładu podczas nieobecności w pracy zastępuje wyznaczony lekarz.
5. Dyrektor Zakładu ustala Regulamin organizacyjny Zakładu.

§ 20

1. Dyrektor kieruje Zakładem przy pomocy:
 - a) pielęgniarki koordynującej i zarządzającej,
 - b) głównej księgowej,
 - c) kierownika laboratorium.

§ 21

Spory pomiędzy Radą Społeczną a Dyrektorem Zakładu rozstrzyga Rada Miasta Imielin.

§ 22

1. Organizację wewnętrzną Zakładu tworzą:
 - a) samodzielne stanowiska podległe Dyrektorowi:
 - Pielęgniarka koordynująca i zarządzająca
 - Główna księgowa
 - Kierownik Laboratorium
 - Referent administracyjny
 - b) komórki organizacyjne:
 - Poradnia lekarza POZ
 - Poradnia lekarza rodzinnego
 - Gabinet pielęgniarki środowiskowej - rodzinnej
 - Gabinet położnej środowiskowej - rodzinnej
 - Gabinet higieny szkolnej w Szkole Podstawowej w Imielinie
 - Gabinet higieny szkolnej w Gimnazjum i Przedszkolu Miejskim w Imielinie
 - Gabinet zabiegowo-diagnostyczny nr 1
 - Punkt szczepień
 - Laboratorium analityczne
 - Punkt pobrań materiałów do badań
 - Pracownia USG
 - Pracownia EKG
 - Pracownia spirometrii
 - Poradnia cukrzycowa
 - Poradnia ginekologiczno-położnicza
 - Poradnia okulistyczna
 - Poradnia stomatologiczna
 - Poradnia otolaryngologiczna
 - Poradnia reumatologiczna
 - Poradnia proktologiczna
 - Poradnia medycyny pracy
 - Poradnia kariologiczna
 - Poradnia neurologiczna

- Gabinet zabiegowo-diagnostyczny nr 2.
- 2. Tworzenie dodatkowej komórki organizacyjnej wymaga zgody Rady Społecznej.
- 3. Schemat organizacyjny Samodzielnego Publicznego Zakładu Opieki Zdrowotnej stanowi załącznik Nr 2 do Statutu Samodzielnego Publicznego Zakładu Opieki Zdrowotnej w Imielinie.

Rozdział 6

Gospodarka finansowa Zakładu

§ 23

1. Zakład prowadzi gospodarkę finansową w oparciu o:
 - ustawę z dnia 15 kwietnia 2011r. o działalności leczniczej (Dz.U. Nr 112, poz. 654 z 2011r. z późn. zm.) oraz przepisów wykonawczych wydanych na podstawie tej ustawy;
 - ustawę z dnia 29 września 1994r. o rachunkowości (t.j.Dz.U. z 2009r., Nr 152, poz. 1223 z późn. zm.),
 - ustawę z dnia 27 sierpnia 2004 roku o świadczeniach opieki zdrowotnej finansowanych ze środków publicznych (t.j. Dz.U. z 2008r., Nr 164, poz. 1027 z późn. zm.),
 - ustawę z dnia 27 sierpnia 2009 roku o finansach publicznych (Dz.U. z 2009r., Nr 157, poz. 1240 z późn. zm.),
 - plan finansowy ustalony przez Dyrektora Zakładu.

§ 24

Zakład uzyskuje środki finansowe:

- 1) z umów o świadczenie usług medycznych zawartych z Narodowym Funduszem Zdrowia,
- 2) z odpłatnych świadczeń zdrowotnych udzielonych w szczególności na zlecenie:
 - a) instytucji ubezpieczeniowych,
 - b) zakładów pracy, organizacji społecznych i innych instytucji,
 - c) innych podmiotów leczniczych,
 - d) osób prawnych i fizycznych,
- 3) z prowadzenia działalności gospodarczej,
- 4) z umów na realizację zadań i programów zdrowotnych określonych w art. 114 ust.1 pkt 1 i pkt 4-7 ustawy z dnia 15 kwietnia 2011 roku o działalności leczniczej,
- 5) z darowizn, zapisów, spadków oraz ofiarności publicznej, także pochodzenia zagranicznego,
- 6) z dotacji na realizację zadań określonych w art. 114 ust.1 pkt 1-6 ustawy z dnia 15 kwietnia 2011 roku o działalności leczniczej.

§ 25

Wartość majątku Zakładu określają fundusze:

- fundusz założycielski,
- fundusz Zakładu.

§ 26

Zakład gospodaruje samodzielnie przekazanymi w nieodpłatne użytkowanie nieruchomościami i majątkiem gminy oraz majątkiem własnym (zakupionym lub otrzymanym).

§ 27

Zakład decyduje o podziale zysku.

§ 28

Ujemny wynik finansowy Zakładu jest pokrywany zgodnie z ustawą z dnia 15 kwietnia 2011 roku o działalności leczniczej (Dz.U. Nr 112, poz.654 z 2011r. z późn.zm.).

§ 29

Rada Miasta Imielin zatwierdza roczne sprawozdanie finansowe Zakładu.

R o z d z i a ł 7

Postanowienia końcowe

§ 30

W sprawach nieuregulowanych w niniejszym statucie mają zastosowanie ogólnie obowiązujące przepisy prawa.

§ 31

Zmiany statutu dokonuje Rada Miasta Imielin w formie uchwały.

§ 32

Statut wchodzi w życie po upływie 14 dni od ogłoszenia w Dzienniku Urzędowym Województwa Śląskiego.

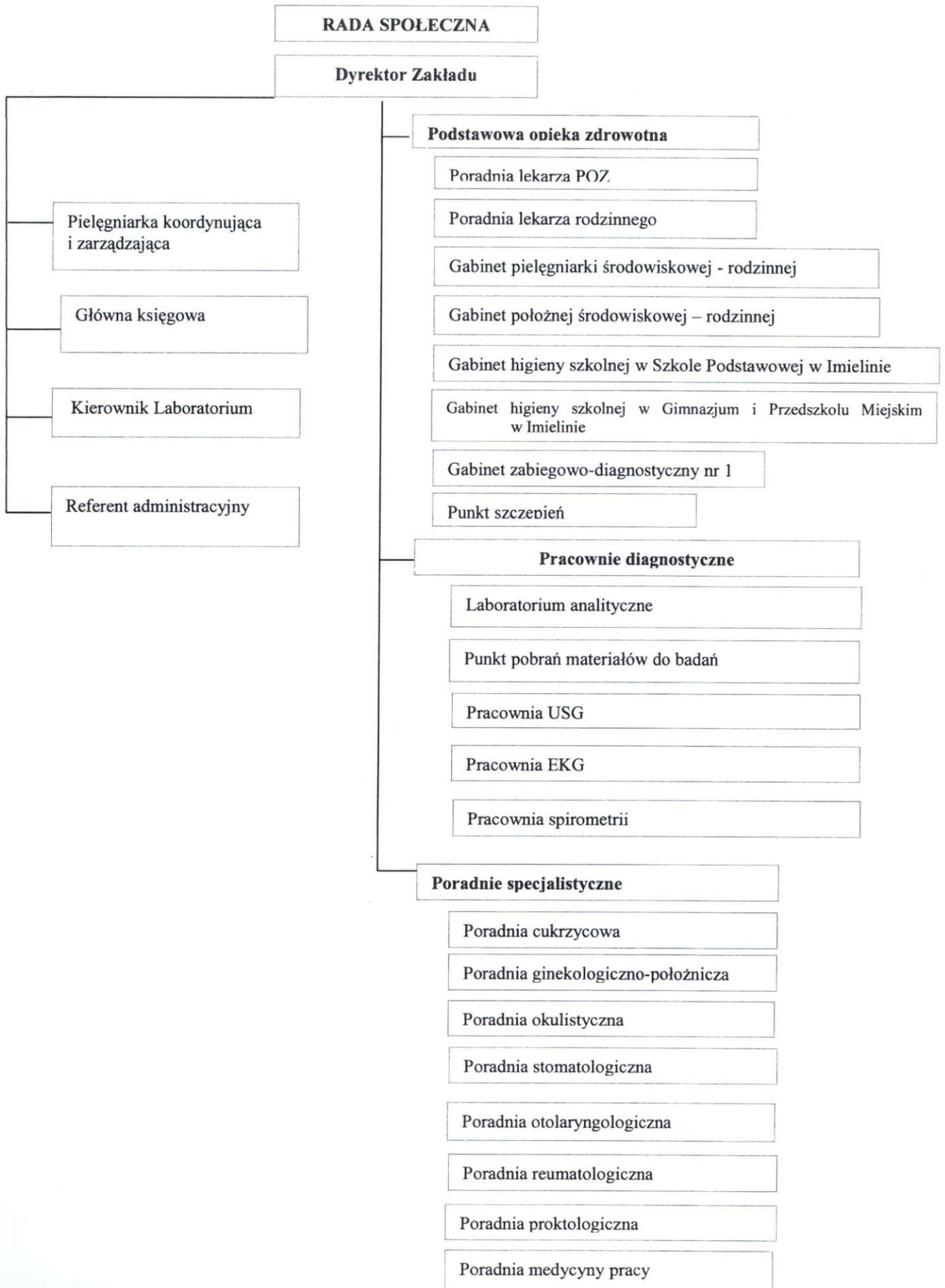
Załącznik nr 1
do Statutu Samodzielnego Publicznego
Zakładu Opieki Zdrowotnej w Imielinie

WYKAZ KOMÓREK ORGANIZACYJNYCH
w przedsiębiorstwie o nazwie Samodzielny Publiczny Zakład Opieki
Zdrowotnej w Imielinie – ambulatoryjne świadczenia zdrowotne

Komórki organizacyjne Samodzielnego Publicznego Zakładu Opieki Zdrowotnej w Imielinie, w których prowadzona jest działalność lecznicza:

- Poradnia lekarza POZ
- Poradnia lekarza rodzinnego
- Gabinet pielęgniarstwa środowiskowej – rodzinnej
- Gabinet położniczo-rodzinnej środowiskowej – rodzinnej
- Gabinet higieny szkolnej w Szkole Podstawowej w Imielinie
- Gabinet higieny szkolnej w Gimnazjum i Przedszkolu Miejskim w Imielinie
- Gabinet zabiegowo-diagnostyczny nr 1
- Punkt szczepień
- Laboratorium analityczne
- Punkt pobrań materiałów do badań
- Pracownia USG
- Pracownia EKG
- Pracownia spirometrii
- Poradnia cukrzycowa
- Poradnia ginekologiczno-położnicza
- Poradnia okulistyczna
- Poradnia stomatologiczna
- Poradnia otolaryngologiczna
- Poradnia reumatologiczna
- Poradnia proktologiczna
- Poradnia medycyny pracy
- Poradnia kardiologiczna
- Poradnia neurologiczna
- Gabinet zabiegowo-diagnostyczny nr 2

Schemat organizacyjny Samodzielnego Publicznego Zakładu Opieki Zdrowotnej w Imielinie



Poradnia kardiologiczna

Poradnia neurologiczna

Gabinet zabiegowo-diagnostyczny nr 2

UZASADNIENIE

do projektu Uchwały Rady Miasta Imielin w sprawie ogłoszenia tekstu jednolitego uchwały w sprawie nadania Statutu Samodzielnemu Publicznemu Zakładowi Opieki Zdrowotnej w Imielinie.

Ustawa z dnia 20 lipca 2000r. o ogłaszaniu aktów normatywnych i niektórych innych aktów prawnych zobowiązuje organy właściwe do ich wydania do ogłoszenia tekstu jednolitego nie rzadziej niż raz na 12 miesięcy, jeżeli był on nowelizowany. Tekst jednolity jest ogłaszany w formie obwieszczenia w dzienniku urzędowym, w którym akt normatywny został ogłoszony.

Ponadto w związku z prowadzonym przez Samodzielny Publiczny Zakład Opieki Zdrowotnej w Imielinie postępowaniem rejestrowym w Sądzie Rejonowym Wydział Gospodarczy Krajowego Rejestru Sądowego w Katowicach koniecznym jest przyjęcie tekstu jednolitego Statutu Samodzielnego Publicznego Zakładu Opieki Zdrowotnej w Imielinie, który został nadany Uchwałą Nr XIX/110/2012 z dnia 25 kwietnia 2012 roku, a następnie wprowadzono w nim zmiany Uchwałą Nr XXVI/166/2012 Rady Miasta Imielin z dnia 19 grudnia 2012 roku. Ogłoszenie tekstu jednolitego nastąpi w Dzienniku Urzędowym Województwa Śląskiego.

**BURMISTRZ MIASTA
IMIELIN**

mgr inż. Jan Chwiędacz