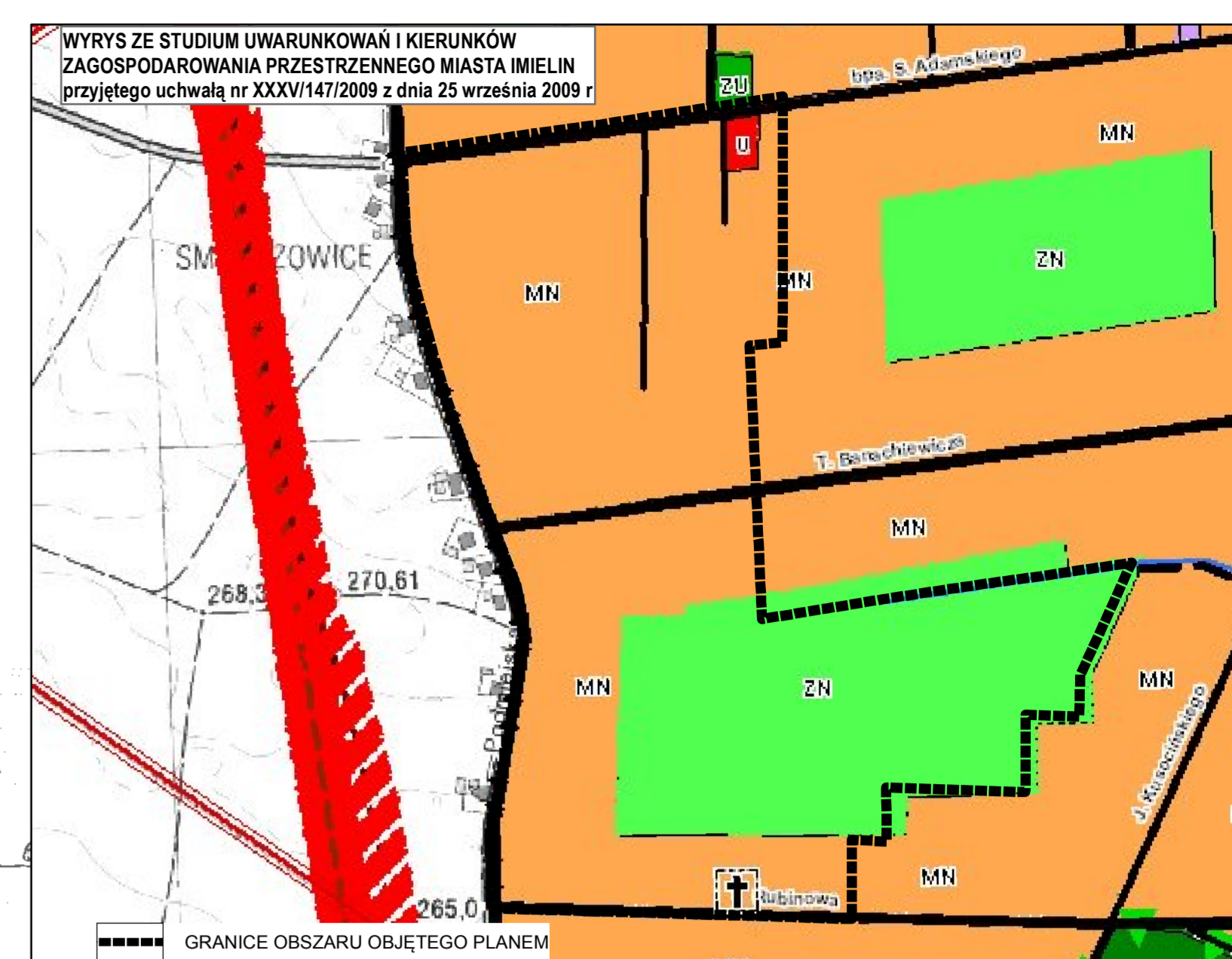


**MIJSCOWY PLAN ZAGOSPODAROWANIA PRZESTRZENNEGO  
MIASTA IMIELIN  
w rejonie ulic Bpa Adamskiego, Rubinowej i Podmiejskiej**

PROGNOZA ODDZIAŁYWANIA NA ŚRODOWISKO



WYKRES PLANOWY woj. katowickie

Oznaczenie graficzne	Wpływ ustaleń planu na środowisko przyrodnicze poza granicami opracowania MPZP	Ocena wpływu
	Realizacja ustaleń planu będzie miała niewielki wpływ na zmiany środowiska poza obszarem MPZP. Rozwój zabudowy mieszkaniowo-usługowej spowoduje nieznaczny wzrost uciążliwości bytowych tych terenów proporcjonalny do liczby mieszkańców (zanieczyszczeń powietrza, wzrostu ilości ścieków i odpadów komunalnych, zanieczyszczeń wód opadowych, emisji hałasu, wzrost zużycia wody, energii elektrycznej, ciepła i gazu w tej części miasta). Uciążliwości z tym związane zaznaczą się w miejscach obrotu ścieków komunalnych oraz rejonach „produkcji” mediów i utylizacji odpadów. Zwiększenie się ruchu samochodowego (osobowego i ciężarowego) na trasach dojazdowych do terenów mieszkaniowo-usługowych spowoduje wzrost ilości zanieczyszczeń substancjami ropopochodnymi i emisji spalin, a także podwyższony poziom hałasu. Nie będą to jednak uciążliwości znaczące w sposób zauważalny wpływające na pogorszenie warunków zamieszkania. Intensyfikacja zabudowy nieznacznie zmieni warunki klimatu lokalnego, zwłaszcza przewietrzanie i stosunki wodne (zmniejszona retencja). Zadawalający udział powierzchni biologicznie czynnej na terenach mieszkaniowo-usługowych powinien skutecznie neutralizować negatywne skutki urbanizacji.	Oddziaływanie potencjalnie niekorzystne, o zasięgu miejscowym i lokalnym, stałe, nieodwracalne i częściowo odwracalne.

Oznaczenie graficzne	Oznaczenie z rys. planu	Wpływ ustaleń planu na środowisko przyrodnicze w granicach objętych opracowaniem MPZP	Ocena potencjalnego wpływu
	12N	Obszary planowanej zieleni nieurządzonej będą miały korzystne oddziaływanie na środowisko. Otwarte tereny zieleni zapewnią właściwe warunki przewietrzania obszarów zabudowanych oraz prawidłowe warunki retencji. Zachowane zostaną powierzchnie biologicznie czynne. Tereny zieleni nieurządzonej będą stanowić obszary rekreacyjne dla okolicznych mieszkańców oraz zapewnią właściwe warunki bioklimatyczne dla terenów zurbanizowanych.	Oddziaływanie planu na środowisko i krajobraz można ocenić w następujący sposób: pod względem charakteru – jako korzystne, pod względem intensywności przekształceń – jako nieznaczne, pod względem bezpośredniości oddziaływania – jako bezpośrednie, pod względem okresu trwania oddziaływania – jako długoterminowe, pod względem częstotliwości oddziaływania – jako stałe, pod względem zasięgu przestrzennego – jako lokalne, pod względem trwałości oddziaływania – jako odwracalne.
	1MN – 3MN, 1MN/U-3MN/U, 1KD-L, 2KD-L, 1KD-D	Tereny istniejące i planowanej zabudowy mieszkaniowej jednorodzinnej i mieszkaniowo-usługowej oraz tereny komunikacji (drog publicznych) będą miały uciążliwe oddziaływanie na środowisko. Istniejące tereny zabudowy mieszkaniowej jednorodzinnej i mieszkaniowo-usługowej są źródłem emisji z systemów grzewczych oraz hałasu na drogach dojazdowych. Pewną rekompensatą dla środowiska przyrodniczego i krajobrazu jest przeznaczenie, co najmniej 30% powierzchni działek na powierzchnię biologicznie czynną, co wpływa korzystnie na walory krajobrazowe obszarów zabudowanych. Ustalenia planu wyczerpują dostępne zapisy dotyczące ograniczenia i wyeliminowania szkodliwych skutków zamieszkania. Dotyczy to szczególnie zaopiecznienia terenu w niezabudowane media w tym w sieć kanalizacyjną i deszczową. Problem może być tylko z wcześniejszą realizacją sieci kanalizacyjnej, przed realizacją zabudowy. Ponadto na terenach gdzie brak jest przyłączy kanalizacyjnych zezwala się na stosowanie bezodpływowych zbiorników na ścieki, których nieprawidłowa eksploatacja może prowadzić do zanieczyszczenia wód powierzchniowych i podziemnych oraz rozprzestrzeniania się odorów. Wyeliminowanie niekontrolowanego przedostawania się nieczystości do gruntu jest szczególnie istotne z uwagi na położenie w obrębie Głównego Zbiornika Wód Podziemnych (SZWP) nr 452 – Chrzanów oraz w pobliżu zbiornika wodnego. W okresie grzewczym może dochodzić do kumulacji zanieczyszczeń gazowych i pyłowych pochodzących z indywidualnych palenisk domowych oraz z terenów komunikacji. Uciążliwości tego rodzaju nie będą jednak zbyt wysokie z uwagi na dobre warunki przewietrzania i duży udział zieleni. Pewną uciążliwość dla terenów mieszkaniowych stanowi hałas komunikacyjny pochodzący od dróg lokalnych, dlatego zgodnie z przepisami odrębnymi, objęto tereny związane z pobytym ludzi ochroną akustyczną. Ustalenia planu w sposób prawidłowy ograniczają uciążliwość terenów zamieszkania dla środowiska przyrodniczego. Planowany rozwój zabudowy skupiał się będzie w obrębie istniejących jednostek przestrzennych. Ograniczenia w zamieszkiwaniu na tym obszarze i związane z tym uciążliwości wynikają będą również z obecności linii energetycznych oraz terenu górniczego związanego z eksploatacją węgla.	Oddziaływanie planu na środowisko i krajobraz można ocenić w następujący sposób: pod względem charakteru – jako potencjalnie niekorzystne, pod względem intensywności przekształceń – jako zauważalne, pod względem bezpośredniości oddziaływania – jako bezpośrednie, pod względem okresu trwania oddziaływania – jako długoterminowe, pod względem częstotliwości oddziaływania – jako stałe i okresowe, pod względem zasięgu przestrzennego – jako miejscowe, pod względem trwałości przekształceń – jako nieodwracalne.
	1KD-Z	Planowana droga publiczna klasy zbiorczej przebiegająca w bezpośrednim sąsiedztwie lub na terenie planu będzie miała niekorzystne oddziaływanie na środowisko (hałas komunikacyjny, emisje do atmosfery, zanieczyszczone wody opadowe do odprowadzenia). Uciążliwości pochodzenia komunikacyjnego mogą wpływać na obniżenie jakości warunków zamieszkania na terenach zabudowy mieszkaniowej jednorodzinnej (hałas, emisje). Na obszarze objętym planem nie prowadzono pomiarów akustycznych jednak można podejrzewać, że obecność drogi zbiorczej będzie powodować hałas komunikacyjny, który może być uciążliwy dla ludzi. Z punktu widzenia planowania przestrzennego w ustaleniach planu nie znalazły się żadne bezpośrednie odniesienia do ograniczenia hałasu na terenach przylegających do drogi. Dotyczy to zarówno sytuowania czynnych form ochrony przed hałasem, w postaci ekranów akustycznych, ale także rozwiązań technicznych (materiały budowlane, izolacyjne okna) czy przestrzennych (wprowadzenie zieleni izolacyjnej, odsunięcie linii zabudowy, wprowadzanie usług w rejonie o najwyższej uciążliwości akustycznej). Niemniej jednak działania wymienione zostały zostaną prawdopodobnie podjęte zgodnie z innymi przepisami odrębnymi. Obszary narażone na hałas komunikacyjny zostały objęte ochroną odrębnymi. Na terenie planu nie dopuszcza się odprowadzania nieczystości ścieków do wód powierzchniowych, gruntowych i gruntu, wody opadające i ścieki powstałe na terenach komunikacji powinny być usuwane z wykorzystaniem systemów kanalizacji deszczowej. Wskazanimi działaniami w celu ograniczenia emisji zanieczyszczeń oraz lepszych parametrów wilgotnościowych i temperatury w obszarach komunikacyjnych jest wprowadzenie zieleni w postaci szpalców drzew, ciągów zywopłotów, skwerów, trawników. Ustalenia planu stwarzają taką możliwość jednak nie wprowadzają konkretnych zapisów dotyczących tej kwestii. Wprowadzenie zieleni przyulicznej złagodzi negatywny wpływ komunikacji na tereny mieszkaniowe. Ustalenia planu stwarzają możliwość do zrównoważonego kształtowania tych obszarów, choć bezpośrednio nie ograniczają ich uciążliwości to sugerują pewne rozwiązania przestrzenne (zielen przyuliczna). Zastosowanie przepisów odrębnych oraz dbałość o estetykę powinny być skutecznymi narzędziami do wyegzekwowania poprawy warunków funkcjonowania układu komunikacyjnego.	Oddziaływanie planu na środowisko i krajobraz można ocenić w następujący sposób: pod względem charakteru – jako niekorzystne, pod względem intensywności przekształceń – jako zupełne, pod względem bezpośredniości oddziaływania – jako bezpośrednio i pośrednie, pod względem okresu trwania oddziaływania – jako długoterminowe, pod względem częstotliwości oddziaływania – jako stałe i okresowe, pod względem zasięgu przestrzennego – jako lokalne, pod względem trwałości oddziaływania – jako nieodwracalne.

- Legenda**  
obowiązujące ustalenia planu:
- granice obszaru objętego planem
  - - - nieprzekraczalna linia zabudowy
  - linie rozgraniczające, symbole i przznaczenia terenów
  - MN - zabudowa mieszkaniowa jednorodzinna wolnostojąca, bliźniacza
  - MN/U - zabudowa mieszkaniowo - usługowa
  - KD-Z - rezerwa terenu pod drogę publiczną klasy zbiorczej
  - KD-L - droga publiczna klasy lokalnej
  - KD-D - droga publiczna klasy dojazdowej
  - ZN - zieleni nieurządzonej
- oznaczenia wynikające z przepisów odrębnych:
- granice obszaru objętego planem w całości
  - - - granice obszaru objętego planem w całości
  - granice obszaru objętego planem w całości
  - granice obszaru objętego planem w całości

**MIJSCOWY PLAN ZAGOSPODAROWANIA PRZESTRZENNEGO MIASTA IMIELIN w rejonie ulic Bpa Adamskiego, Rubinowej i Podmiejskiej**

GŁÓWNY PROJEKTANT PLANU:  
MGR INŻ. RADOSŁAW JONCZAK Z - 417

ZESPÓŁ PROJEKTOWY:  
MGR INŻ. PRZEMYSŁAW MALCZEWSKI

PROGNOZA ODDZIAŁYWANIA NA ŚRODOWISKO:  
dr GRZEGORZ SYNOWIEC

SKALA: 1 : 1 000