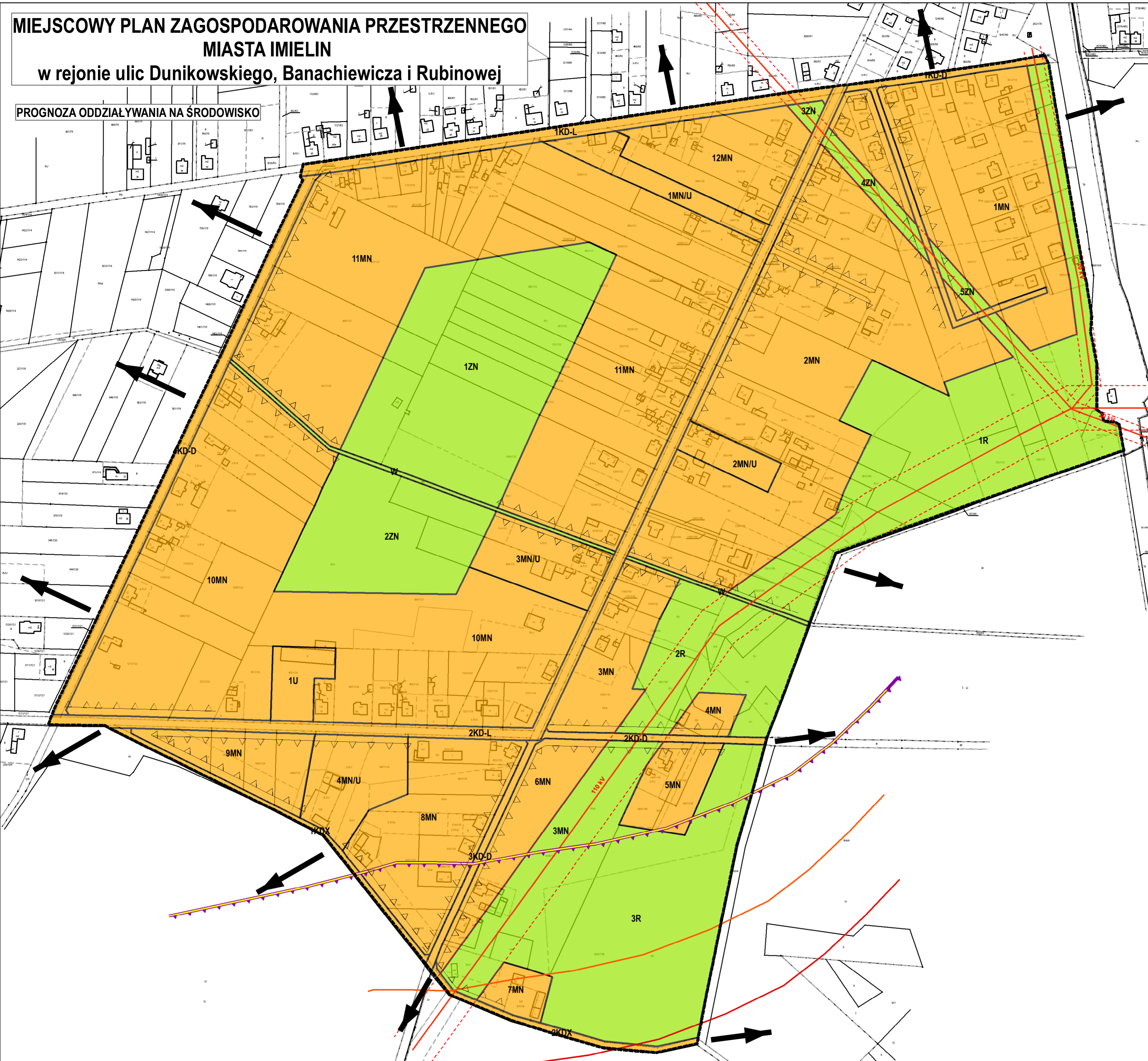
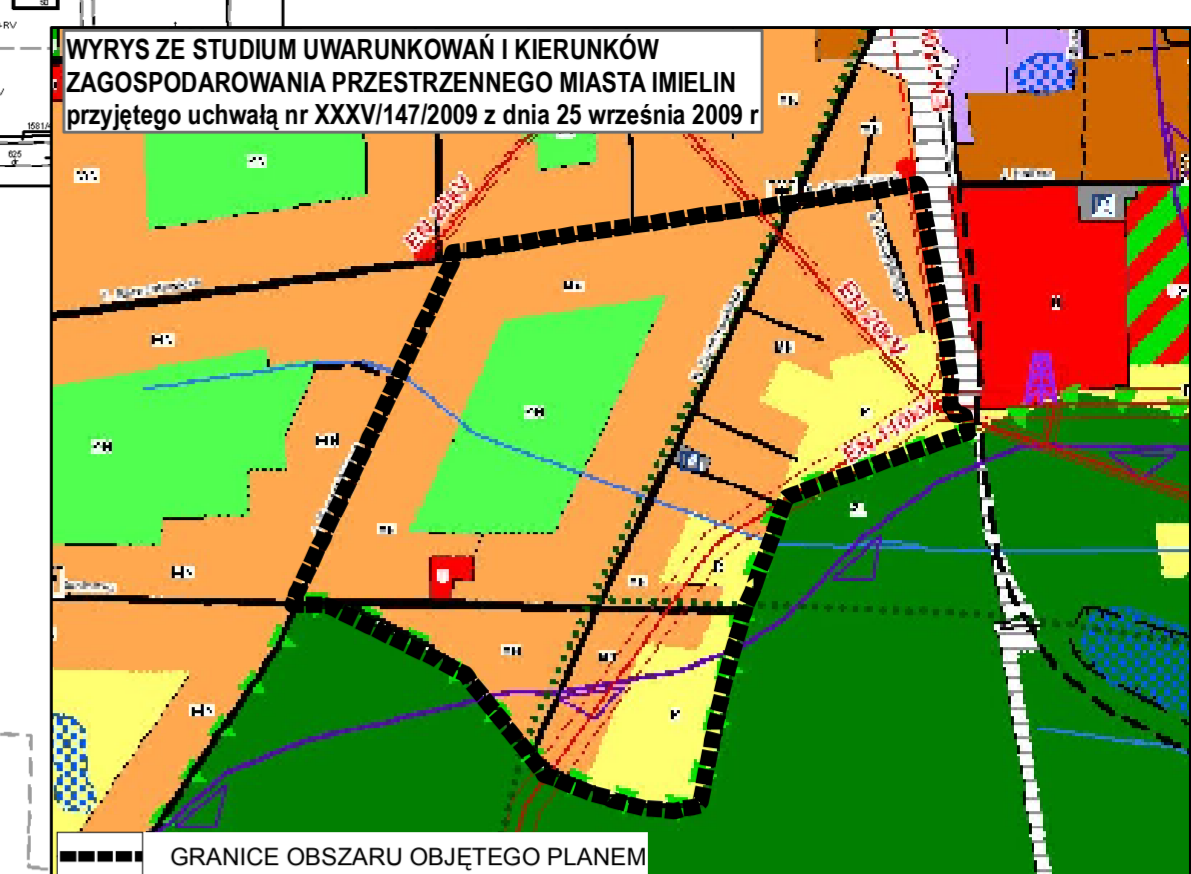


# MIEJSCOWY PLAN ZAGOSPODAROWANIA PRZESTRZENNEGO MIASTA IMIELIN w rejonie ulic Dunikowskiego, Banachiewicza i Rubinowej

PROGNOZA ODDZIAŁYWANIA NA ŚRODOWISKO



- Legenda obowiązuje ustalenia planu:**
- granice obszaru objętego planem
  - △ nieprzekraczalna linia zabudowy
- linie rozgraniczające, symbole i przeznaczenia terenów**
- MN - zabudowa mieszkaniowa jednorodzinna wolnostojąca, bliźniacza
  - MN/U - zabudowa mieszkaniowo-usługowa
  - U - usługi użyteczności publicznej, usługi komercyjne
  - KD-L - droga publiczna klasy lokalnej
  - KD-D - droga publiczna klasy dojazdowej
  - KDX - ciąg pieszo-jedny
  - R - tereny rolnicze
  - ZN - zieleni nieurządzonej
  - W - wody powierzchniowe i cieki
- oznaczenia wynikające z przepisów odrębnych:**
- linia elektroenergetyczna 110kV
  - linia elektroenergetyczna 20kV
  - strefa ograniczenia w użytkowaniu od linii elektroenergetycznych
  - granice obszaru objętego planem w całości znajdujące się w granicach Terenu Górniczego "Łędziny I"
  - granice obszaru objętego planem w całości znajdujące się w granicach Obszaru Górniczego "Łędziny I"
  - granica Głównego Zbiornika Wód Podziemnych Chrzanów 452
- treści informacyjne:**
- kategorie odształceń poziomych terenu - I kategoria
  - kategorie odształceń poziomych terenu - II kategoria
  - kategorie odształceń poziomych terenu - III kategoria
  - granica zasięgu skutków planowanej eksploatacji węgla

Oznaczenie graficzne	Wpływ ustaleń planu na środowisko przyrodnicze poza granicami opracowania MPZP	Ocena wpływu
	Realizacja ustaleń planu będzie miała niewielki wpływ na zmiany środowiska poza obszarem MPZP. Rozwój zabudowy mieszkaniowo - usługowej spowoduje nieznaczny wzrost uciążliwości bytowych tych terenów proporcjonalny do liczby mieszkańców (zanieczyszczeń powietrza, wzrostu ilości ścieków i odpadów komunalnych, zanieczyszczonej wody opadowych, emisji hałasu, wzrost zużycia wody, energii elektrycznej, ciepła i gazu w tej części miasta). Uciążliwości z tym związane zaznaczają się w miejscach obrotu ścieków komunalnych oraz rejonach „produkcji” mediów i utylizacji odpadów. Zwiększenie się ruchu samochodowego (osobowego i ciężarowego) na trasach dojazdowych do terenów mieszkaniowo-usługowych spowoduje wzrost ilości zanieczyszczeń substancjami ropopochodnymi i emisji spalin, a także podwyższony poziom hałasu. Nie będą to jednak uciążliwości znaczące w sposób zauważalny wpływające na pogorszenie warunków zamieszkiwania. Intensyfikacja zabudowy nieznacznie zmieni warunki klimatu lokalnego, zwłaszcza przewietrzanie i stosunki wodne (zmniejszona retencja). Zadawalający udział powierzchni biologicznie czynnej na terenach mieszkaniowo - usługowych powinien skutecznie neutralizować negatywne skutki urbanizacji.	Oddziaływanie potencjalnie niekorzystne, o zasięgu miejscowym i lokalnym, stałe, nieodwracalne i częściowo odwracalne.

Oznaczenie graficzne	Oznaczenie z rys. planu	Wpływ ustaleń planu na środowisko przyrodnicze w granicach objętych opracowaniem MPZP	Ocena potencjalnego wpływu
<b>A</b>	1R - 3R, 12N - 52N, W	Obszary istniejących terenów rolniczych, zieleni nieurządzonej, oraz wód powierzchniowych będą miały korzystne oddziaływanie na środowisko. Otwarte tereny rolne zapewnią właściwe warunki przewietrzania obszarów zabudowanych oraz prawidłowe warunki retencji. Zachowana zostanie przestrzeń produkcyjna gleb oraz powierzchnie biologicznie czynne. Tereny zieleni ekotonowej będą stanowiły strefę buforową dla terenów leśnych. Tereny zieleni nieurządzonej będą stanowiły obszary rekreacyjne dla okolicznych mieszkańców.	Oddziaływanie planu na środowisko i krajobraz można ocenić w następujący sposób: pod względem charakteru - jako korzystne, pod względem intensywności przekształceń - jako nieznaczne, pod względem bezpośredniości oddziaływania - jako bezpośrednie, pod względem okresu trwania oddziaływania - jako długoterminowe, pod względem częstotliwości oddziaływania - jako stałe, pod względem zasięgu przestrzennego - jako lokalne, pod względem trwałości oddziaływania - jako odwracalne.
<b>B</b>	1MN - 12MN, 1MN/U - 4MN/U, 1U, 1KD-L - 2KD-L, 1KD-D - 4KD-D, 1KDX, 2KDX	Tereny istniejącej i planowanej zabudowy mieszkaniowej jednorodzinnej, mieszkaniowo-usługowej oraz tereny komunikacji (drog publicznych klasy dojazdowej, ciągu pieszo - jezdny) będą miały uciążliwe oddziaływanie na środowisko. Istniejące tereny zabudowy mieszkaniowej jednorodzinnej i mieszkaniowo-usługowej są źródłem emisji z systemów grzewczych oraz hałasu na drogach dojazdowych. Pewną rekompensatą dla środowiska przyrodniczego i krajobrazu jest przeznaczenie, co najmniej 10-30% powierzchni działek na powierzchnie biologicznie czynną, co wpływa korzystnie na walory krajobrazowe obszarów zabudowanych. Ustalenia planu wyczerpują dostępne zapisy dotyczące ograniczenia i wyeliminowania szkodliwych skutków zainwestowania. Dotyczy to szczególnie zaopatrzenia terenu w niezbędne media, w tym w sieć kanalizacyjną i deszczową. Problem może być tylko z wcześniejszą realizacją sieci kanalizacyjnej, przed realizacją zabudowy. Ponadto na terenach gdzie brak jest przyłączy kanalizacyjnych zezwala się na stosowanie bezodpływowych zbiorników na ścieki, których nieprawidłowa eksploatacja może prowadzić do zanieczyszczenia wód powierzchniowych i podziemnych oraz rozprzestrzeniania się odorów. Wyeliminowanie niekontrolowanego przedostawania się nieczystości do gruntu jest szczególnie istotne z uwagi na położenie w obrębie Głównego Zbiornika Wód Podziemnych (GZWP nr 452 - Chrzanów) oraz w pobliżu zbiornika wodnego. W okresie grzewczym może dochodzić do kumulacji zanieczyszczeń gazowych i pyłowych pochodzących z indywidualnych palenisk domowych oraz z terenów komunikacji. Uciążliwości tego rodzaju nie będą jednak zbyt wysokie z uwagi na dobre warunki przewietrzania i duży udział zieleni. Pewną uciążliwość dla terenów mieszkaniowych stanowi hałas komunikacyjny pochodzący od dróg lokalnych, dlatego zgodnie z przepisami odrębnymi, objęto tereny związane z pobytom ludzi ochroną akustyczną. Ustalenia planu w sposób prawidłowy ograniczają uciążliwości terenów zainwestowania dla środowiska przyrodniczego. Planowany rozwój zabudowy skupiał się będzie w obrębie istniejących jednostek przestrzennych. Ograniczenia w zainwestowaniu na tym obszarze i związane z tym uciążliwości wynikać będą również z obecności linii energetycznych oraz terenu górniczego związanego z eksploatacją węgla.	Oddziaływanie planu na środowisko i krajobraz można ocenić w następujący sposób: pod względem charakteru - jako potencjalnie niekorzystne, pod względem intensywności przekształceń - jako zauważalne, pod względem bezpośredniości oddziaływania - jako bezpośrednie, pod względem okresu trwania oddziaływania - jako długoterminowe, pod względem częstotliwości oddziaływania - jako stałe i okresowe, pod względem zasięgu przestrzennego - jako miejscowe, pod względem trwałości przekształceń - jako nieodwracalne.

**MIEJSCOWY PLAN ZAGOSPODAROWANIA PRZESTRZENNEGO MIASTA IMIELIN w rejonie ulic Dunikowskiego, Banachiewicza i Rubinowej**

GLÓWNY PROJEKTANT PLANU:

WWW.SOFTGIS.PL MGR INŻ. RADOSŁAW JONCZAK Z - 417

ZESPÓŁ PROJEKTOWY:

MGR INŻ. PRZEMYSŁAW MALCZEWSKI

PROGNOZA ODDZIAŁYWANIA NA ŚRODOWISKO:

dr GRZEGORZ SYNOWIEC

SKALA: 1 : 2 000